

۱- شترگلو به چه عمارتی اطلاق می‌شود؟

۱) کوشکی واقع بر جزیره‌ای در میان آب

۳) حوض‌خانه‌ای در ایوان مشرف به باغ

۲) بنایی بر روی مسیر غیر همسطح آب

۴) کاخی چند طبقه با رواق دورتا دور در طبقات بالا

### ساختمان در باغ

□ ساختمان های فرعی باغ:

- ❖ بناهایی در جداره ها و یا گوشه های حصار باغ ← بناهای باغ بین دستان در جداره ها
- ❖ ساختمان هایی شبیه تالار که در کنار باغ میشینند و به میان آن نظر میکنند.
- ❖ ساختمان هایی که از یک سو به باغ نظر میکنند و از سوی دیگر به حیاط اندرونی مرتبط اند.

□ ساختمان اصلی باغ (کوشک):

- ❖ فضاهای نیم باز مستقل و مستقر در میانه باغ و بنای ورودی (یا ورودی ها)
- ❖ در طرح این بناها اصل بر ارتباط تنگاتنگ آنها با فضای باز و کل مجموعه است؛ معمار تا آنجا در تلفیق فضاهای کوشک با محوطه باغ پیش می رود که مخاطب در تشخیص این امر که چه زمانی در داخل بناست و چه هنگام در بیرون آن، در میان باغ ، مردد می ماند.
- ❖ کوشک با استقرار در میان باغ یا در صدر آن خودبه خود به محیط اطراف اشراف تمام می یابد. انتخاب زیاد شکل هشت ضلعی (مثنی) برای آنها از همین روست. (تصویر ۱۲)
- ❖ گاهی برای دستیابی به چشم اندازهای بیشتری کوشکها دو یا چند طبقه می شوند انتخاب جا ، اندازه و شکل روزنه‌های کوشکها نیز همه از همین قاعده پیروی می کند.
- ✓ در طرح مثنی هنگامی که روزنه‌ها و دریچه ها گشوده می شوند گویی هشت در به باغ بهشت باز کرده و تمثیلی از هشت بهشت آفریده اند ← عمارت باغ دولت آباد.

□ مصادیق اعتبار بخشی به فضاهای نیم باز در همنشینی با طبیعت:

۱. باغ چهلستون اشرف بهشهر: (تصویر ۱۳)
- ❖ فضای اصلی ، نیم باز بوده و مانند رواق دوسویه (دو طرف باز) است. فضاهای بسته، طرفین بوده اند به نسبت که حکمت و در دو طبقه، ارتفاع برابر با فضای نیم باز داشته اند.
۲. عمارت حوضخانه شترگلوئی کوچک باغ فین کاشان: اجزای باغ چنان در زیر فضای سرپوشیده ادامه یافته که مشکل می توانع مرزی میان باغ و ساختمان قابل شد .
۳. کوشک چهلستون اصفهان: (تصویر ۱۴)
- ❖ در این بنا سلسله مراتبی از فضاهای نیم باز وجود دارد که به واسطه اندازه های متفاوت و اختلاف سطحها و حوض هایی که در میانه خود دارند تشخیص یافته اند. با وجود این فضاها، حرکت از فضای باز بیرونی به تالار اصلی، محلی که خود از روزنه‌ها و ایوان های جنبی برخوردار است، براساس این سلسله مراتب به نرمی صورت می پذیرد.

### در کلاستان خیال

جزوه کلاسی تاریخ معماری

گزارش سید علیرضا کوشکی



تصویر ۱۲. کوشک نیم باز میانی در قصر قاجار تهران (طرح از اوزن فلاندن و پاسکال نست)

بناهای فرعی

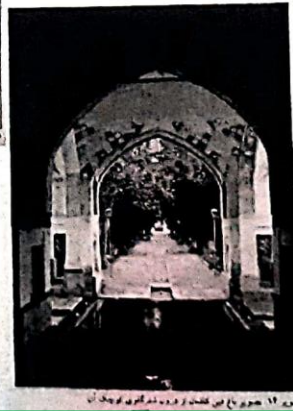
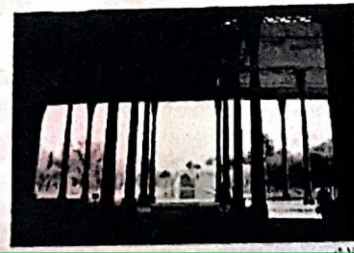
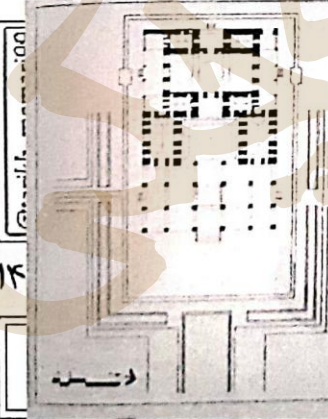
دوره بررسی کنکور دکتری معماری 1399

گزارش سید علیرضا کوشکی

@moshaaver\_1401 @tarikh\_tests

1401

1



تصویر ۱۵. کوشک چهلستون در اصفهان الف. تصویر باغ از درون فضای کوشک ب. برش افقی ما ج. برش عمودی ما

تصویر ۱۳. باغ چهلستون و کوشک آن در اشرف (بهشهر). (طرح از ژول لارسن)

(دکتری ۹۹) بنایی بر روی مسیر غیر همسطح آب ← آب از یک نوع شیب وارد میشود و از طرف دیگر جانشین بیرون میریزد





۳- همه موارد از ویژگی‌های خاص معماری دوره ناصری هستند، به جز:

۱) پله دو طرفه در سرسرای ورودی

۳) رواق سرتاسری و دورتا دور بنا در ارتفاع

۲) مناره‌های کوچک توپر بر سر نما

۴) کاشی‌های هفت رنگ با رنگ‌های زرد و صورتی

دوره دوم سلطنت ناصری (۱۲۸۵ تا ۱۳۰۴ هجری قمری)

- تغییر در ساختارهای معماری به صورت تلفیقی و مجزا (تلفیق معماری صفویه با معماری غرب یا صرفاً تقلید از معماری غرب) - شروع در دوره ناصری
- تحت تاثیر قرار گرفتن زندگی عوام مردم تحت تاثیر نوگرایی غربی - بنا به وسع تجاری و بازرگانی و نوسازی بناها در این دوره
- استفاده از عناصر و نمادهای مشخص از معماری اروپا در بناهای شاخص (سلطنت ناصر الدین شاه) - ورود معماری غربی به ایران ۱۲۸۵ هجری
- تاثیر پذیری از معماری غرب در طراحی بلان، نما و مقطع و مصالح ساختمانی - شروع ساختمان‌سازی با استفاده از مصالح اروپایی
- دگرگونی و تحول در منبع الهام و شکل معماری و حتی در مصالح و شیوه اجرایی ساختمان در ایران؛ به حاشیه رانده شدن معماری چند هزار ساله سنتی ایران؛

- ایجاد نماد های خاص شهر های اروپایی (همانند کلاه فرنگی و برج های ساعت - مانند شمس العماره / ساخت پناهی تکیه دولت برگرفته از نمانتو ویکتوریا البرت لندن)
- ایجاد بناهایی همانند مدرسه دارالفنون ترکیبی از معماری صفویه و معماری نئوکلاسیک غرب؛ ورود سبک فرنگی نئوکلاسیک
- استفاده از الگوهای معماری باروک، روکوکو و نئوکلاسیک قرن ۱۸ اروپا؛ - احداث میدان و بناهای شاخص و معماری نئوکلاسیک
- ایجاد معماری کارت پستالی در ایران؛ - این سبک نظام بسیار ساده و کاربردی است

دوره سوم سلطنت ناصری (۱۳۰۴ تا ۱۳۰۷ هجری قمری)

- برخورد فخر امیر شمش و بعد از انقلاب مشروطه - قتل امیر شمش در ۱۳۰۷ هجری قمری
- احداث نهادها و امکانات مدرسه، بیمارستان، بانک، تئاتر، دانشگاه، بازار، پادگان نظامی، کارخانه، چراغ گاز و چراغ برق و ...
- بندایش سبک فرنگی در معماری ایران؛
- تقلید از معماری عثمانی (مانند مسجد شیخ لاری)
- اهمیت و توجه به سبک سرپوش (مداره سازه خیابان - همانند همان باب همانون ناصر خسرو (ناصریه) - توپخانه در میدان خدیو
- ایجاد مناره های کوچک توپر (همانند معماری هفت - قرار گیری این مناره ها بر دروازه های شهری - تهران، سمنان و قزوین)
- توسعه سبک به صورت کلاه فرنگی کوچک
- ایجاد پلکان های ستون دار رو به معابد شهری (مانند کلاه خان قاپو)

معماری ایران در این دوره سه سبک دارد: ۱- سنتی ۲- تلفیقی (سبک اصفهانی و تهرانی) ۳- فرنگی

- ویژگی های سبک فرنگی عبارتند از:
  - ۱- ساختمان ها دارای نماهای معماری نئوکلاسیک هستند؛
  - ۲- بالان ها و نمای اصلی به صورت متعارف؛
  - ۳- استفاده از پام های شیب دار بعضاً با نماهای استوری همراه با ورق های فلزی و غربهای چوبی - در مناره های ناصری
  - ۴- قوس های نیم دایره به جای قوس های چنانی دوره های قبل معماری سنتی ایران؛
  - ۵- ستون های کلاسیک (قرنن، ایونیک و ...)
  - ۶- تزئینات کلاسیک، نمای روایق گره؛
  - ۷- پلکان بالای سر در ورودی؛
  - ۸- وجود پله بر روی محور اصلی ساختمان (اهمیت به پله خانه) - پله ها در مناره های ناصری
  - ۹- گلدان و مجسمه بر روی کلاه بنا؛
  - ۱۰- نماهای سنگی و یا به ظاهر سنگی - استفاده از ستون های ستون ها (پوشان ها) (پوش)
  - ۱۱- دره ها به شکل صراحی (سنگی یا چوبی)؛
  - ۱۲- ایجاد ترکیبات حجمی در چداره و کنج بناهای ایران (پوشان ها) (پوش)
- تزئینات دوره قاجار:
  - تغییر در ساختار تزئینات ایرانی به دلایل زیر:
    - الف: پیدایش صنعت چاپ؛

بازو کلاسیک تاریخ معماری ایران

گردآوری شده: سید علیرضا کویلی

@tarikih\_tests

49-41

1

دوره بررسی کنکور دکتری معماری 1399

گردآوری شده: سید علیرضا کویلی

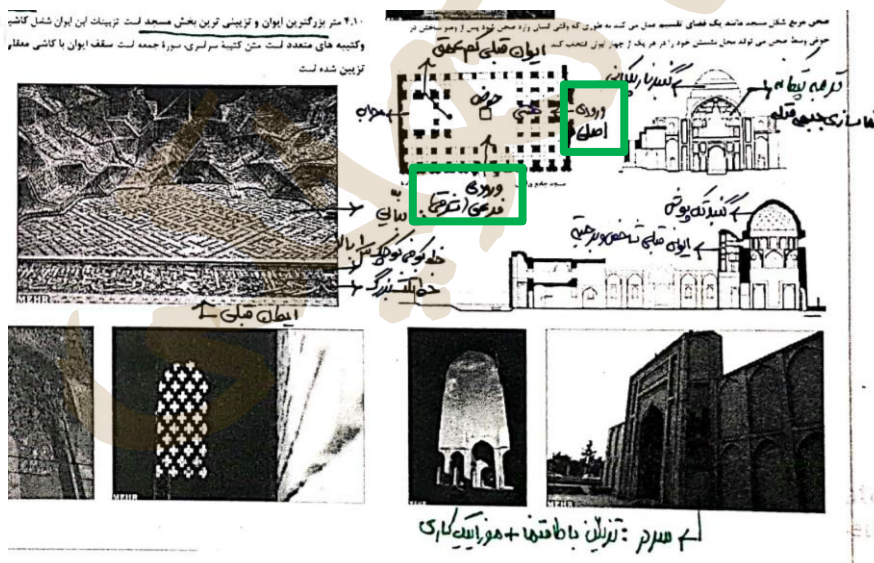
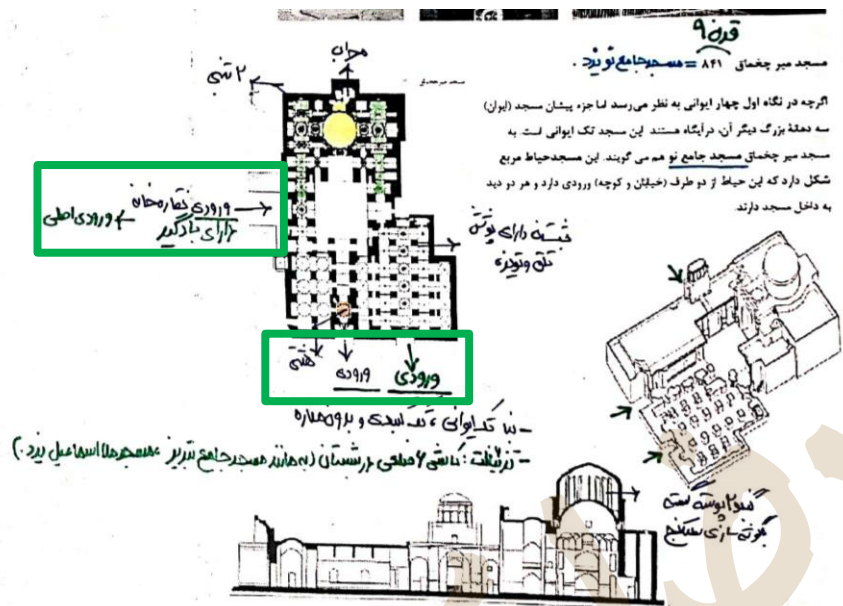
@moshaaver\_1401 @tarikih\_tests

1401

3

۴- مسجد جامع ورامین و مسجد جامع امیر چقماق یزد در کدام ویژگی مشترک هستند؟

- ۱) استفاده از فضاهایی با دهته وسیع در مجاورت گنبدخانه
- ۲) داشتن حداقل یک ورودی بر محور اصلی بنا
- ۳) همجواری بنا با میدانی مهم در بافت شهری
- ۴) پوشش تزئینی سطح خارجی گنبد



دوره  
بررسی  
کنکور  
دکتري  
معماری  
1399

گروه آموزشی: سید علیرضا کوجلی

@moshaaver\_1401  
@tarikih\_tests

1401

4

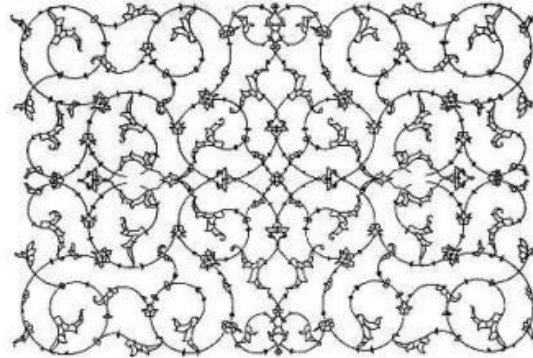






۶- شکل زیر بخشی از یک نقش گیاهی مورد استفاده در تزئین سطوح آثار معماری اسلامی ایران را نشان می‌دهد.

کدام مورد در خصوص آن درست است؟



(۱) فقط یک شبکه ختایی است.

(۲) فقط یک شبکه اسلیمی است.

(۳) ترکیبی از دو شبکه ختایی است.

(۴) ترکیبی از یک شبکه اسلیمی و یک شبکه ختایی است.

نقش عجب

دوره  
بررسی  
کتاب  
نقش  
و  
آثار

گروه آموزشی: سید علی رضا کویچکی

@tarikh\_memar00  
@tarikh\_tests

۱۴۰۰-۹۹

89

نقش گلهی

ترکیبات بسیار متنوع اجزای گوناگونی است که در هیئت گیاه وار درهم تنیده و به هم بافته شده اند. طرح ها از چنان ترکیب متوازی برخوردارند که آسان، احتمال تصرفی را برای بهتر کردن آنها به ذهن خود راه نمی دهد. ترکیب آنها، جای آنها، شکل آنها، همه صحیح است. در همه چیز تعادل دیده می شود، همان تعادلی که در نقش هندسی شاهد بودیم.

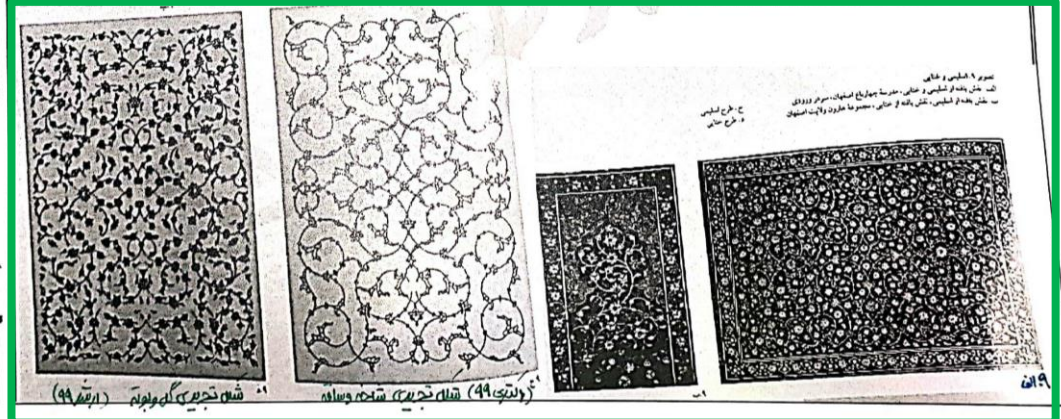
زادگی و زایدگی در نقش گلهی

اغلب از دو شبکه به هم بافته شده اند: (اسلیمی) و (ختایی). شبکه های موج و گیاه واری هستند با آلت های متعدد که در محدوده یک قاب به این سو و آن سو می روند. اسلیمی: شالوده اصلی را می سازد، ساده تر و منظم تر می نماید آنها را محدودتر و پر قدرت تر است. کیفیتی فاعلی دارد و استواری، ثبات و قوت نقش، به واسطه اوست. ختایی: نقش را تکمیل میکند و سطوح خالی بین اسلیمی ها را می پوشاند و آزادی بیشتری دارد آلت های آن افزون تر و متنوع ترند و زایدگی های بیشتری نسبت به آلت های اسلیمی دارند. ختایی، شکل های نرم و کیفیت انفعالی دارد و لطافت نقش به سبب حضور اوست. (شوریه)

ترکیبات استثنایی: مانند ترکیب دو شبکه ختایی با یک شبکه اسلیمی و یا بافت سه شبکه اسلیمی، دو شبکه اسلیمی یا دو شبکه ختایی

ویژگی بارز نقش گیاهی که در همان لحظه نخستین توجه مخاطب را به خود جلب می کند، تحرک، پیچ و تاب، رشد و نمو، زندگی و زایدگی آن است. این ساقه ها با حرکت مارپیچشان، حرکتی که بهتر از هر حرکت دیگر تغییر «و» «تحول» را به نمایش می گذارد، دم به دم یکدیگر را قطع میکنند و از محل تقاطع آنها برگ و غنچه می روید. شجره طیبه ای که اجزای آن در سیر و سفری عاشقانه اند.

در نقش گیاهی، حرکات موج و آزاد تنها به ساقه های اسلیمی و ختایی محدود نمی ماند و شکل آلت ها نیز از این اصول زیباشناسانه ی طراح رنگ می پذیرد. به جرأت می توان ادعا کرد که در هیچ کدام از فنون هنرهای اسلامی، آزادی طراح تا به این حد نبوده است.



شماره ۹۹: نقش گلهی و عجب  
ت. نقش گلهی و عجب  
ب. طرح اسلیمی  
ج. طرح ختایی  
د. طرح ترکیبی

شماره ۹۹: نقش گلهی و عجب  
شماره ۹۹: نقش گلهی و عجب  
شماره ۹۹: نقش گلهی و عجب

دوره  
بررسی  
کنکور  
دکتری  
معماری  
۱۳۹۹

گروه آموزشی: سید علی رضا کویچکی

@moshaaver\_1401  
@tarikh\_tests

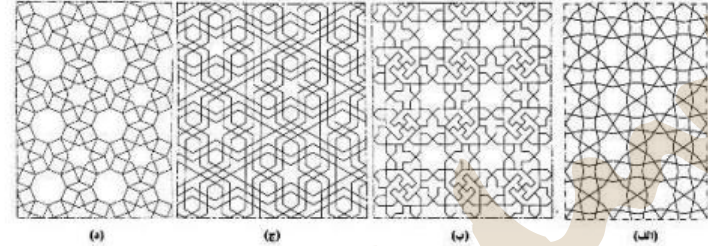
۱۴۰۱

6



ایران را نمایش می دهند. کدام جفت از آن ها با همدیگر هم خانواده نیستند؟

- (۱) الف و ب
- (۲) الف و ج
- (۳) الف و د
- (۴) ب و د



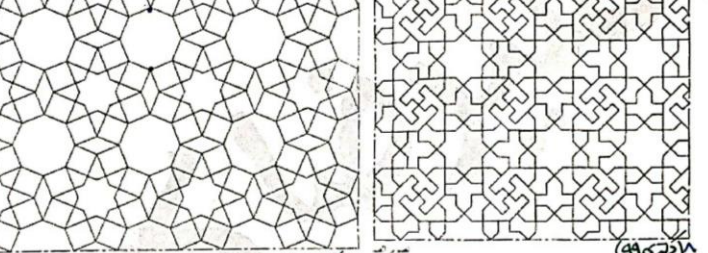
(a) (b) (c) (d)



گره مربع، نمونه پنج تصویر الف، ب و ج تصویر الف، ب و ج تصویر الف، ب و ج تصویر الف، ب و ج

دوش طراحی نقش: در این نقش دو مربع، از آن های هندسی به کار گرفته شده است. در این نقش دو مربع، از آن های هندسی به کار گرفته شده است.

دوش طراحی نقش: در این نقش دو مربع، از آن های هندسی به کار گرفته شده است. در این نقش دو مربع، از آن های هندسی به کار گرفته شده است.



(a) (b)

گره مربع، نمونه پنج تصویر الف، ب و ج تصویر الف، ب و ج تصویر الف، ب و ج تصویر الف، ب و ج

دوش طراحی نقش: در این نقش دو مربع، از آن های هندسی به کار گرفته شده است. در این نقش دو مربع، از آن های هندسی به کار گرفته شده است.

(a) (b)

**گره مثلث (شش ضلعی)، نمونه سه**  
 تصویر الف، ب و ج تصویر الف، ب و ج تصویر الف، ب و ج تصویر الف، ب و ج

دوش طراحی نقش: ابتدا دو مربع از شش ضلعی ها از هر رأس به وسط دو رأس مجاور خطی وصل می شود. حاصل تقاطع این خطها تقاطع مانند E, L, D, C, B, A می شود. سپس دو مثلث متقاطع ACE و BDF که از تقاطع این خطوط به دست می آید. در مرحله دوم، شش ضلعی به دست آمده از تقاطع دو مثلث فوق الذکر مورد توجه قرار می گیرد. از هر یک از شش نقطه میانی حاصل می آید و دو خط موازی از آن نقاط شش ضلعی ترسیم می شود. در این طریق متکون اندوه می باشد. با اصلاح شش ضلعی به شش زاویه گشته با حذف خطوط اضافی، شش داخلی شش ضلعی های زیربخش معروف می شود. دستیابی به نقش داخلی مثلثها نیز با توجه به شکل قبل فرگشت است. این گره به نام شش و ششمنه خوانده شده است.

**گره مثلث (شش ضلعی)، نمونه چهار**  
 تصویر الف، ب و ج تصویر الف، ب و ج تصویر الف، ب و ج تصویر الف، ب و ج

دوش طراحی نقش: ابتدا دو مربع از شش ضلعی ها از هر رأس به وسط دو رأس مجاور خطی وصل می شود. حاصل تقاطع این خطها تقاطع مانند E, L, D, C, B, A می شود. سپس دو مثلث متقاطع ACE و BDF که از تقاطع این خطوط به دست می آید. در مرحله دوم، شش ضلعی به دست آمده از تقاطع دو مثلث فوق الذکر مورد توجه قرار می گیرد. از هر یک از شش نقطه میانی حاصل می آید و دو خط موازی از آن نقاط شش ضلعی ترسیم می شود. در این طریق متکون اندوه می باشد. با اصلاح شش ضلعی به شش زاویه گشته با حذف خطوط اضافی، شش داخلی شش ضلعی های زیربخش معروف می شود. دستیابی به نقش داخلی مثلثها نیز با توجه به شکل قبل فرگشت است. این گره به نام شش و ششمنه خوانده شده است.

**گره مثلث (شش ضلعی)، نمونه هفت**  
 تصویر الف، ب و ج تصویر الف، ب و ج تصویر الف، ب و ج تصویر الف، ب و ج

دوش طراحی نقش: ابتدا دو مربع از شش ضلعی ها از هر رأس به وسط دو رأس مجاور خطی وصل می شود. حاصل تقاطع این خطها تقاطع مانند E, L, D, C, B, A می شود. سپس دو مثلث متقاطع ACE و BDF که از تقاطع این خطوط به دست می آید. در مرحله دوم، شش ضلعی به دست آمده از تقاطع دو مثلث فوق الذکر مورد توجه قرار می گیرد. از هر یک از شش نقطه میانی حاصل می آید و دو خط موازی از آن نقاط شش ضلعی ترسیم می شود. در این طریق متکون اندوه می باشد. با اصلاح شش ضلعی به شش زاویه گشته با حذف خطوط اضافی، شش داخلی شش ضلعی های زیربخش معروف می شود. دستیابی به نقش داخلی مثلثها نیز با توجه به شکل قبل فرگشت است. این گره به نام شش و ششمنه خوانده شده است.

**گره مربع، نمونه پنج**  
 تصویر الف، ب و ج تصویر الف، ب و ج تصویر الف، ب و ج تصویر الف، ب و ج

دوش طراحی نقش: در این نقش دو مربع، از آن های هندسی به کار گرفته شده است. در این نقش دو مربع، از آن های هندسی به کار گرفته شده است.

گروه آموزشی: سید علی رضا کویچکی

@moshaaver\_1401 @tarikhh\_tests



۸- کدام یک از مؤلفه‌ها بر نحوه انطباق هندسه نظری «رسمی» با هندسه قاعده (پلان) فضایی که رسمی سقف آن را

شکل می‌دهد موثر است؟



- (۱) یک پا یا دو پا بودن رسمی
- (۲) تعداد رئوس شمشه رسمی

- (۳) قالب سرسفت یا قالب شاغولی بودن رسمی
- (۴) وتر منتخب از دایره مادر رسمی

گوهی در درون

دوره  
بررسی  
کتاب  
نقشه  
و  
نمای

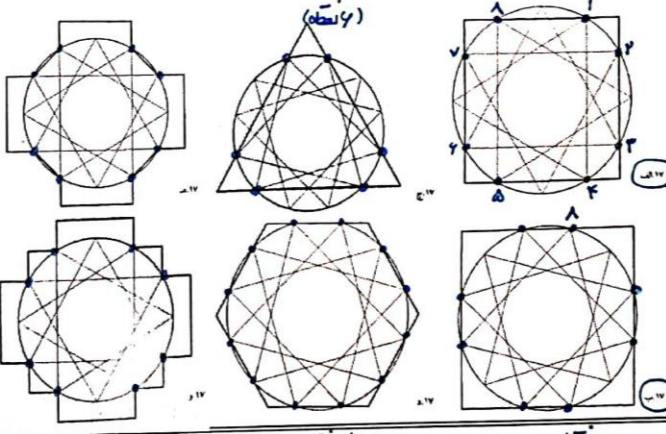
مناظره کارندگی‌ها

انطباق شبکه هندسی رسمی با زمینه کار: (مقاله شایع) (دکتر ۹۱) - بر مبنای تغییر دایره اما شمشه تغییر نمی‌کند پس با اندازه شمشه به نحوه انطباق رسمه پلان وابسته نیست (دکتر ۸۷)

۱. رسمی یک پا:   
 در این نوع از انطباق، رگوش زمینه بر همه یا تعدادی از نقاط تقسیم دایره منطبق شود. چند ضلعی زمینه در دایره ای که مبنای ترسیم شبکه بوده محاط می‌شود.   
 نوع اول: شمشه وسط بر هیچ یک از اضلاع مستطیل زمینه مماس نمی‌شود.   
 نوع دوم: شمشه وسط بر طول مستطیل زمینه مماس می‌شود.   
 رسمی دو پا:   
 در این نوع تقسیمات دایره مبنای به طور متقارن بر اضلاع چندضلعی زمینه انطباق یابند به طوری که هر ضلع زمینه از دو نقطه تقسیم روی دایره عبور کند. در این حالت می‌توان گفت که دایره شبکه رسمی یا مربع یا مستطیل زمینه در هشت نقطه، که همان نقاط تقسیم دایره اند، تقاطع پیدا کرده است.   
 نظرها اطلاع ضروری



۱۰ - اضلاع زمینه بر شمشه مماس نیست - گوهی نظری   
 ۱۱ - اضلاع زمینه بر شمشه مماس است   
 ۱۲ - اضلاع زمینه بر شمشه مماس است   
 ۱۳ - اضلاع زمینه بر شمشه مماس است   
 ۱۴ - اضلاع زمینه بر شمشه مماس است



۱۵ - تصویر ۱۶: طرح رسمی بر اساس زمینه محاط در دایره رسمی   
 الف، ب، ج، وضعیت اول: شمشه بر اضلاع زمینه مماس نیست.   
 د، ه، وضعیت دوم: شمشه بر اضلاع زمینه مماس است.   
 تصویر ۱۷: طرح رسمی بر اساس زمینه متقاطع با (با محیط) دایره رسمی   
 الف، ب، رسمی دویا در زمینه مربع   
 ج: رسمی دویا در زمینه مثلث   
 د: رسمی دویا در زمینه شش‌ضلعی   
 ه، و: رسمی دویا در زمینه هشت‌ضلعی

دوره  
بررسی  
کتاب  
دکتری  
معماری  
۱۳۹۹

گروه آموزشی: سید علی رضا کوجلی

@moshaaver\_1401  
@tarikih\_tests

۱۴۰۱

۸

@tarikih\_memar00  
@tarikih\_tests

۱۴۰۰-۹۹

۴۶



۹- کدام یک از موارد نمی تواند ترتیب نحوی فضا در معماری اسلامی ایران باشد؟

- ۱) پیش خان، سردر ورودی، هشتی، حیاط، تالار، شاه نشین
- ۲) سردر ورودی، دالان، صحن، ایوان ورودی، شبستان، مقصوره
- ۳) سردر ورودی، هشتی، دالان، حیاط، تخت گاه (کفش کن)، اتاق
- ۴) پیش خان، سردر ورودی، هشتی و دالان، صحن، ایوان، گنبد خانه



عناصر کلیدی

❖ سه دری و پنج دری:

- ✓ اتاق هایی هستند که معمولا در خانه ها دیده می شوند و در کنار حیاط قرار می گیرند، و با سه یا پنج در دو لنگه همجوار، به حیاط وصل می شوند (در صورتی که تعداد در ها افزایش یابد اتاق ممکن است هفت دری و جز آن نامیده شود).
- ✓ این درها ابعادشان مساوی و جز در موارد نادر تعدادشان فرد است و یک تیغه آجری آنها را از یکدیگر جدا می کند.
- ✓ بالای این درها معمولا نوزگیرهایی ساخته می شود. وجود درهای متعدد، ارتباط بصری مستقیمی بین اتاق و حیاط ایجاد می کند اما عبور از این درها میسر نیست.
- ✓ در یا درهای ورودی اتاق اغلب در میانه دو وجه جانبی اتاق قرار می گیرد و به راهرو کوچکی باز می شود که به حیاط اتصال دارد.
- ✓ این اتاق ها معمولا در قاعده مستطیل اند و نمونه های مختلف آنها تقریبا ثابتی دارند.
- ✓ سه دری ها معمولا از جبهه کوچکتر و پنج دریها غالبا از جبهه بزرگتر به حیاط متصل می شوند و از آن در تمام طولشان نور می گیرند.
- ✓ دیوارهای دیگر اتاق را طاقچه ها در دو ردیف می پوشانند.
- ✓ سقف این اتاق ها یا مسلح است یا ترکیبی از طاق های محدب، گاهی سقف ثانویه ای نیز پیدا می کنند.
- ✓ پنج دری ها معمولا در ورودی حیاط قرار می گیرند و در کنار آنها جای می گیرند.

❖ تالار:

- ✓ اتاق های وسیعی هستند که ارتفاعی بیشتر از اتاق های دیگر دارند.
- ✓ شکل قاعده آنها معمولا شکل ساده ای نیست، بلکه از ترکیب چند شکل حاصل شده است.
- ✓ معمولا جبهه طولانی آنها به حیاط متصل می شود. سرتاسر این جبهه با یک ارسی پوشیده می شود. در واقع همه این وجه اتاق یک پنجره است. بازشوهای این ارسی ها در مواقع لزوم بالا می روند و اتاق را تبدیل به ایوانی می کنند که با حیاط ارتباط مستقیم و کامل دارد. فضای سه دره است. همانند تالار، حیاط و تالار (پلتری ۹۹)
- ✓ ورودی تالارها نیز همانند ورودی سه دریها و پنج دری ها در وسط دو وجه جانبی آنها قرار دارند و به ایوان یا راهرو کوچکی باز می شوند که به حیاط متصل است.
- ✓ وجه اولی غیر از وجهی که ارسی در آن قرار دارد با طاقچه ها و ردهها به طور منظم در دو ردیف پوشیده شده است.
- ✓ اتاق های کناری تالارها، چه در طبقه پایین و چه در طبقه بالا، گاهی مستقیم و با یک ارسی کوچک و گاهی با در های متعدد به تالارها باز می شوند.
- ✓ تالارها شکل های مختلف و ابعاد گوناگون دارند و گاهی گسترش می یابند و تبدیل به چند فضای تو در تو می شوند که مستقیما به هم راه دارند. اما این گسترش ها نیز ضوابط و قواعدی دارند.
- ✓ تالارها معمولا فضای اصلی و تشریفاتی خانه ها را می سازند. نوع گسترش یافته آنها غالبا نقش حسینیہ خانگی را ایفا می کند.

❖ منار:

- ✓ منارها حجم مدور و استوانه ای کشیده ای دارند که از همه قسمت های بنا مرتفع تر است.
- ✓ منارها نقش نشانه را بازی می کنند و ممکن است محل اذان گفتن نیز باشند و انواع مختلف دارند.
- ✓ نقطه مهم آنها انتهایشان است، که هر زمان به شکلی درآمده است.
- ✓ منارها ممکن است به صورت مستقل و منفرد ساخته شوند؛ یا به صورت تک یا جفت با بناهای گوناگون ترکیب شوند.
- ✓ تک منار جای خاصی در بنا ندارد و ممکن است بیرون بنا قرار گیرد، اما جفت منار بر سردر یا روی ایوان جبهه اصلی و در نمونه هایی در گوشه های خارجی بنا است.
- ✓ منارها حرکتی قوی به سمت بالا ایجاد می کنند و از نظر ترکیبات حجمی عنصر تکمیل کننده مجموعه به نظر می آیند.

نظم بلورین

دوره بررسی کتاب

گزارش و نتیجه

گزارش کننده: سید علیرضا کوچکی

@tarikh\_memari00

@tarikh\_tests

۱۴۰۰-۹۹

22

دوره بررسی کتاب دکتری معماری 1399

گزارش کننده: سید علیرضا کوچکی

@moshaaver\_1401 @tarikh\_tests

1401

9

۱۰- کدام مورد درخصوص منطبق فضایی قرارگیری گنبد بر فراز چهار ستون سنگی در طرح مساجد قاجاری اصفهان درست است؟

- ۱) اجبار فنی برای حل مشکلات جرزه‌های آجری
- ۲) ترفندی برای اتصال گنبدخانه به ایوان ورودی
- ۳) همگن کردن فضاهای داخلی جبهه‌های مختلف
- ۴) اتصال بی‌واسطه گنبدخانه و شبستان‌های مجاور آن

کاربرد شکل‌های کامل

۱. محدوده درونی بنا (نمونه موردی: حیاط)  
 به عنوان یک عنصر اصلی بنا که در عین حال می‌تواند تشکل آحاد فضاهای دیگر را نیز تنظیم کند، همواره در قاعده دارای شکل منظم و کاملاً هندسی، مانند مربع، مستطیل، یا یکی از انواع هشت ضلعی است. قاعده فضاهای بسته و نیمه بسته نیز دارای شکل کاملی است. قاعده گنبدخانه‌ها معمولاً مربع، ایوانها مستطیل یا نیم هشت، اتاقها مستطیل یا مربع، و ورودی‌ها اغلب هشت ضلعی است. به طور خلاصه، معمار در هیچ نقطه‌ای از بنا به شکل‌های ناقص و شکسته رضایت نمی‌دهد. در حیاط‌هاست که می‌توانند تصویری کلی از بنا را ارائه دهند؛ و درست در همین نقاط است که معمار بیشترین اصرار را به استفاده از شکل‌های کامل دارد.

اشکال نامنظمی را که مشخصات زمین خواه ناخواه پدید می‌آورد تنها به فضاهای کم اهمیت و خارج از دید، مانند پستوها و انبارها و راه پله‌ها، اختصاص می‌دهد.

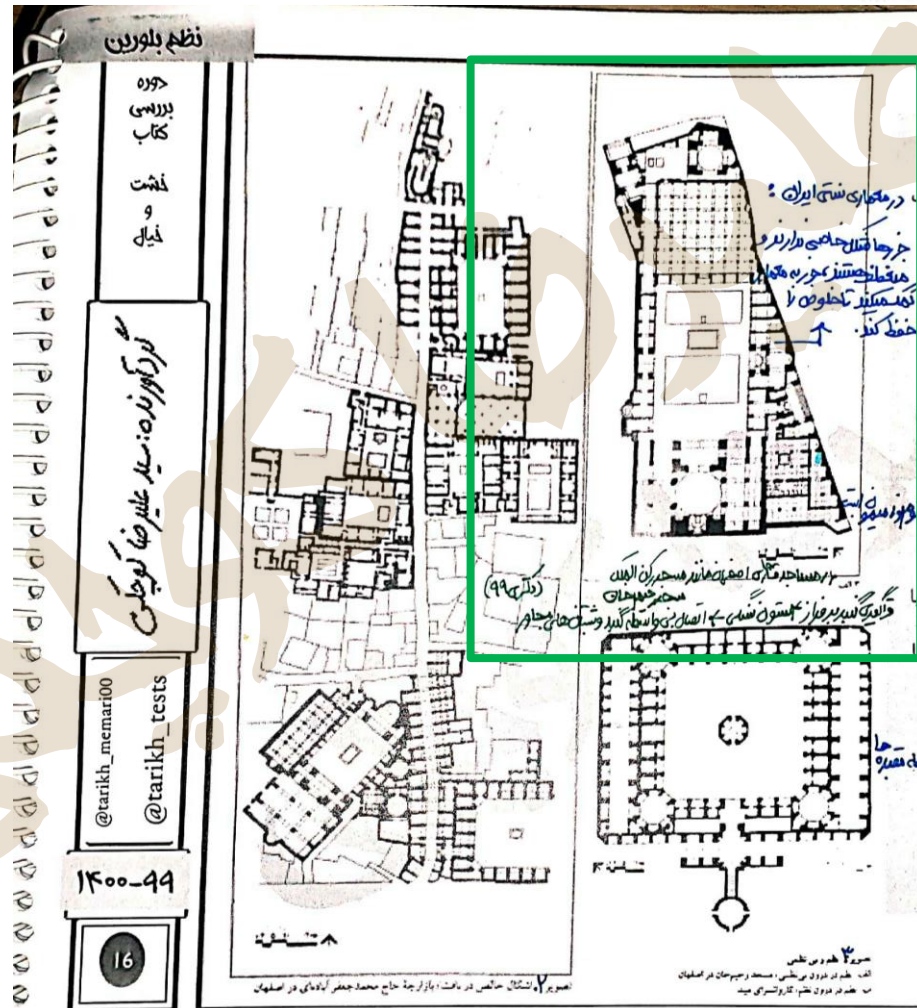
(تصویر ۲) بیگونی = زمین نامنظم خانه‌ای / باغ و محراب و در سینه شبستان بیرون

۲. محدوده بیرونی بنا:

کمتر دارای شکل منظم و هندسی است. این بدان خاطر است که، اغلب با اتصال بناهای مجاور به یکدیگر حذف می‌شود. معمار در تسری شکل‌های منظم به محدوده بیرونی بنا نیز می‌کوشد؛ اما فقط در مواردی که بنا در خارج از بافت‌های پر پیچ و خم شهری و به صورت منفرد ساخته می‌شود، مانند کاروانسراها و کوشکها، موفق می‌شود.

شکل‌های کامل بیرون زمین ظاهر می‌شوند به شکل ناهنجار در عرض دریا و دریاچه. مانند برج‌ها، قصرها

(۱) + (۲) = با این تقابل بیرون و درون، سیری از نقص به کمال پیش چشم قرار می‌گیرد. (تصویر ۳)



نظم بلورین

جود  
در زیبایی  
نقش  
و  
نمای

گزارش آورنده: سید علیرضا کویچک

@tarikh\_memari00  
@tarikh\_tests

۱۴۰۰-۹۹

16

دوره  
بررسی  
کنکور  
دکتري  
معماری  
1399

گزارش آورنده: سید علیرضا کویچک

@moshaaver\_1401  
@tarikh\_tests

1401

10







۱۲- کدام مورد در خصوص نحوه استفاده از نور در آثار معماری اسلامی ایران درست است؟

- ۱) نورپردازی تابعی از جهت‌گیری جغرافیایی فضا است لذا اندازه روزن‌ها به موقعیت فضا در بنا بستگی دارد.
- ۲) نورپردازی با نیت تأکید بر کیفیت فضا انجام می‌شود لذا میل بازی با نور بیش‌تر به چشم می‌آید تا تأمین روشنایی
- ۳) نورپردازی ارتباطی با طرح فضا ندارد، لذا روزن‌ها می‌توانند آزادانه در هر نقطه‌ای از سقف یا بدنه‌ها ایجاد شوند.
- ۴) نورپردازی با هدف روشن کردن هر چه بیش‌تر فضا انجام می‌شود، لذا افزایش تعداد روزن‌ها از اولویت برخوردار است.



گوهی در درون

دوره  
بررسی  
کتاب

نقش  
و  
نمای

گروه آموزشی: سید علیرضا کوجلی

@tarikh\_memari00  
@tarikh\_tests

۱۴۰۰-۹۹

41

کشت و کاری در حین مصراع

مصراع: قیام، ایستادگی، تمجید، تعجب، در برابر آستان (قصور) کوشش، تپش، مقبره شاه نعمت‌الله ولی در تهران  
 فضاها با سقف شکنج سازی شده و پر شکست (مصداق: تالار اصلی خانه بروجردی های کاشان، یزدی بندی)

- ❖ فضا دارای قاعده ای مستطیل شکل با گوشه های یخ است و فضا باز، سبک و مداوم جلوه میکند.
- ❖ سقف، فضا را تحت تسلط کامل دارد. که به واسطه نورگیرهای تعبیه شده در جای جای آن درخشان جلوه می نماید.
- ❖ سقف، که بلند و حجیم اما منظم به نظر می آید، از تکرار واحدهای یکسانی به شکل لوزی مقعر پدید آمده که به دور مرکز سقف می چرخند.
- ❖ گردش به دور مرکز یا رأس در اینجا بیش از نمونه های پیشین احساس می شود.
- ❖ یادآور نظمی است که در سقف رسمی ملاحظه کردیم و هم سلسله مراتب و دانه بندی مقرنس را به یاد می آورد.
- ❖ یزدی بندی را برزخ بین رسمی و مقرنس پنداشته اند. شبکه هندسی رسمی، به شبکه مدوری تبدیل شده که از تقاطع خطوط منحنی، شکل گرفته است. و تخت های ستاره ای شکل آن را به مقرنس نزدیک می سازد. چین و شکن های سقف بیش از رسمی و کمتر از مقرنس است و سنگین تر از رسمی و از مقرنس سبک تر به نظر می رسد.

نتیجه گیری از مصادیق:

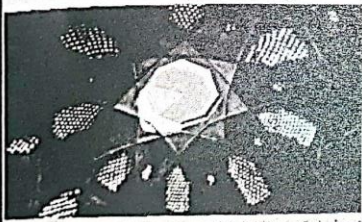
- ❖ در سقف ها هندسه ناب، سه بعدی و مرکزگرا به کار میگیرند.
- ❖ ۲ نقش هندسه:
- ✓ تقسیم بندی سقف به اجزا و آلت های مختلف
- ✓ عامل وحدت سقف و اجزا و آلت های مختلف (همه اجزا را به دور مرکزی گرد میاورد).
- ❖ وجود مرکزی واحد، نورانی و محل نور:
- ✓ ایجاد حرکت تدریجی از پایین به بالا، حرکت منقطع و سلسه مراتبی
- ✓ اندازه آلت ها هرچه بالاتر میروند ریزتر و متراکم تر به نظر میاید.

نور

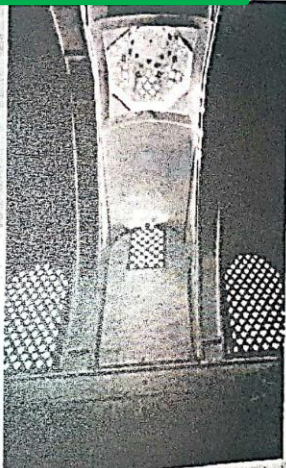
- ❖ نورگیر ها به پیروی از نظم داخلی فضاها و تاکید بر فضاها یا در مرکز و رأس و یا به صورت متقارن در اطراف فضا هستند
- ❖ فضاها معماری اسلامی میل به نورپردازی و بازی با نور دارند تا روشن کردن فضا (دقت کنید)



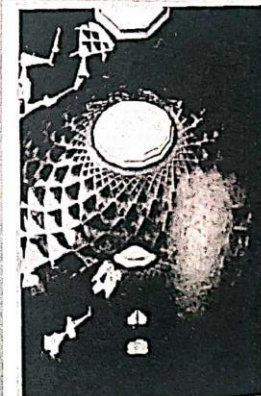
سبب غنای نور در بیرون



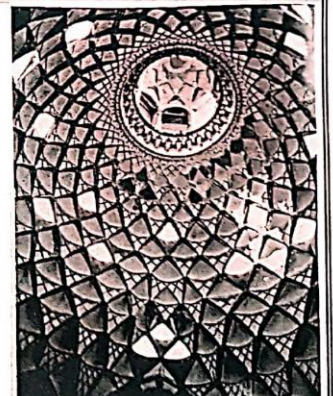
تسبیح سماج کریم در بازار اصفهان



تسبیح سماج کریم در بازار اصفهان



سبب غنای نور در بیرون



سبب غنای نور در بیرون

دوره  
بررسی  
کنکور  
دکتری  
معماری  
1399

گروه آموزشی: سید علیرضا کوجلی

@moshaaver\_1401  
@tarikh\_tests

1401

12



کاخ‌های مینوسی‌ها

کاخ ملیا (میلای)

کاخ ملیا: نخستین کاخ شهر کرت / مجموعه‌ای است از بناها، پیرامون حیاط مستطیل شکل / هسته اصلی شکل گیری مجموعه حیاط باسایین یا لاکورا است ( دارای ورزش مشخص و نشان دهنده ساختمان‌های اطراف ) / عملکرد عمده حیاطها، بعنوان میدان تفریحی عمومی شهر، محل نمایش‌ها و ورزش‌ها!

کاخ فایستوس

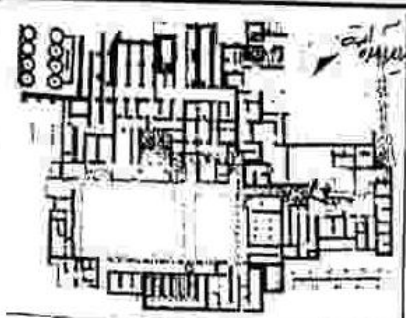
کاخ فایستوس: این کاخ در شهر فایستوس / این شهر پایگاه بازرگانی، تجارت، جنوبی کرت در عصر مینوسی است. کاخ دارای حیاط مرکزی بوده و پیرامون میدان یا حیاط مرکزی ساختمان‌های دیگر شکل گرفته است. **کاخ فایستوس همواره با عرشین دارد.**

کاخ کنوسوس

کاخ کنوسوس Knossos ۱۵۰۰ ق.م: از بزرگترین کاخ‌های / فاقد نقشه: دلایل این ادعا ۱) شیوه حلقه زدن بناها / گرد حیاطها ۲) رشد چند هسته مرکزی ساختمانی با هم ۳) ساماندهی آن بصورت ارگانیک / عوامل سازمان دهنده در کاخ ۴) حیاطها ۵) دو دالان شمالی - جنوبی (در ضلع غربی حیاطها، اتاق‌های اداری و تشریفاتی و شرقی - غربی (اتاق شرقی حیاطها: تالارهای مخصوص شاه و ملکه) / میدان یا محوطه تئاتر یا پله‌ها (استفاده پله‌ای) در دو طرف، نخستین شکل تئاتر یونانی / دیوارهای کاخ از سنگ قطور / برای گوشه‌های ساختمان / سنگ تزیین شده و تراشیده در داخل ملات / دارای شبکه فاضلاب با لوله سفالی / از میدانشترین شهرهای جهان باستان / پلکان بعنوان یکی از عناصر مهم معماری در این کاخ / اقامتگاه ملکه در کاخ کنوسوس / دارای سه حیقه و فضاهای داخلی آن به گرد فضای باز یا ویه ساخته شده است / **نقشه‌ها و نقشه‌ها**

- ستون سازی در این مجموعه: ابتدا از چوب و سپس باسازای ستون‌ها با سنگ / دارای میرستون‌های پیازی شکل و بالشتکی / شیوه
- ساختاری ستون، مخروطی شدن تپه ستون در سمت قاعده و پهن شدن آن در رأس / **نقشه‌ها و نقشه‌ها**
- استفاده از پنجره در کاخ / وجود پنجره در نمای پنجره جدید معماری مصر به اثبات رسیده است / **نقشه‌ها و نقشه‌ها**
- معماری مینوسی فاقد هرگونه نظام دفاعی بوده است / **نقشه‌ها و نقشه‌ها**

نقشه: کاخ فایستوس (۱۹۰۸: ۱۹۰۹) **نقشه‌ها و نقشه‌ها**



نقشه: کاخ فایستوس (۱۹۰۸: ۱۹۰۹)



نقشه: کاخ فایستوس (۱۹۰۸: ۱۹۰۹)

تیمارهای (ژره ای)

جزئیات  
کلاسیک  
تاریخ  
معماری

گزاره‌ها: سید علی رضا لویجی

@tarikh\_memari99  
@tarikh\_tests

۱۴۰۰-۹۹

54

دوره  
بررسی  
کنکور  
دکتري  
معماری  
1399

گزاره‌ها: سید علی رضا لویجی

@moshaaver\_1401  
@tarikh\_tests

1401

13

نقشه‌ها و نقشه‌ها  
موسسه دارو - کاخ کنوسوس

نقشه - چوب  
مصالح اصلی - سید الله / در درها  
درگاه‌ها و قاب پنجره - سنگ  
ستون‌ها - چوب و سنگ

نقشه اصلی - نقشه‌ها و نقشه‌ها (نقشه‌ها و نقشه‌ها)  
مصالح اصلی - سید الله / در درها  
درگاه‌ها و قاب پنجره - سنگ  
ستون‌ها - چوب و سنگ





۱) دیر سن سرتن

۲) دیر سن گال

۳) دیر سن ریکیه

۴) دیر سن میشل

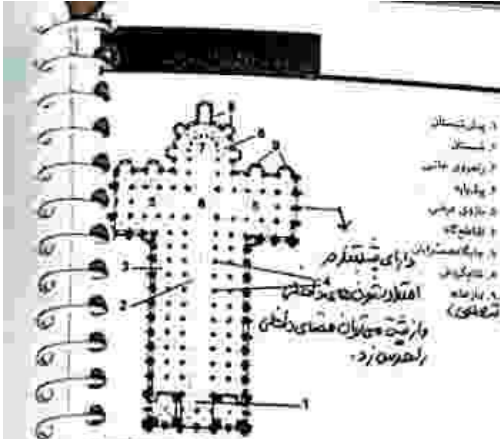


معماری رنسانس و کلاسیک در معماری کلیساها  
معماری رنسانس و کلاسیک در معماری کلیساها

معماری رنسانس و کلاسیک در معماری کلیساها  
معماری رنسانس و کلاسیک در معماری کلیساها

در جنوب فرانسه!  
ظاهر ساختمان مانند یک بلوک یا گروهی از انجام خمسی بزرگ ساده و قابل تعریف. چهار گوشه، مکعب و چند استیله است.  
تفصیله این کلیسا برپاش با سبک رنسانس است.  
مخفف این کلیسا به صورت عالی چهارمائی و تمام بنا سنگی است.  
بنا گیرای عالی پشت بند دلم بران نظیر گنبدی از شیری آتشی که از طرف سخن به خارج وارد می شود.  
اساختن دارای یک برج پنج طبقه (سد طبقه آن رمانسک و دو طبقه که بعدها به آن الحاق شده به شیوه گوتیک است) بر روی مربع متقاطع می باشد که دو پیش از جزهای عظیم گرفته اند و خودش با قوس های عظیم و سنگین مشخص می شود.  
در این طرح هندسی مربعی هر یک از طرفین یک دوم مربع متقاطع و هر یک از مربع های اطراف جایی سخن برابر یک چهارم مربع متقاطع است. این نسبت در دیگر بخش های ساختمان نیز رعایت شده است.  
در این کلیسا برعکس کلیساهای سایر مسیحیت و نیز پس دیگر تری از فرم تاق نصرت که معمولاً بین شاه نشین و باروی عرضی که به آنرا درمی آمد نیست.

فصل داخلی کلیسا بسیار تاریک است و از تیرهای تعبیه شده در بالاخانه نور زیادی به داخل ساختمان می تابد. علت اصلی این تاریکی اجزای ساده طاقی است که در پیشانی است که اجازه با گذشتن نور را در دیوارهای پایین خود نمی دهد. این مشکل در معماری گوتیک با توسعه و بسط ستون های نوین و شیوه باربندی دیوارهای بیرونی موثرتر گردید.  
نکته دیگری که در این کلیسا قابل توجه است این می باشد که در مسیر حرکت بین شلام گردش تا باروی عرضی، ۵ نمازخانه ساخته شده و در هر یک از دو جناح باروی عرضی، دو نمازخانه تعبیه شده است. طرح و ارتفاع فضای ایلام گردش و نمازخانه های آن که به صورت شیبی در اطراف شاه نشین طراحی شده است؛ به صورت جز، لاینگ خمه کلیساهای (باروی درآمد در مجموع طاقی و نمازخانه و به صورت نموداری در ساختمان دیده می آید)



کلیسای سن سرتن در فرانسه (۱۱۳۰-۱۱۴۰) - چهارمائی

کلیسای سن سرتن در فرانسه (۱۱۳۰-۱۱۴۰) - چهارمائی

کلیسای سن سرتن در فرانسه (۱۱۳۰-۱۱۴۰) - چهارمائی

دوره  
بررسی  
کنکور  
دکتري  
معماری  
1399

گروه آموزشی: سید علی رضا کوجلی

@moshaaver\_1401  
@tarikih\_tests

1401

15







۳۰- نخستین آشنایی‌ها با کتاب ویتروویوس از چه زمانی در اروپا اتفاق افتاد؟

- (۱) قرون وسطا  
(۲) عصر روشنگری  
(۳) دوران رنسانس متقدم  
(۴) دوران رنسانس مرفی



*De architectura* Vitruvius was widely copied and remains in dozens of manuscripts throughout the **Middle Ages**, although it was "rediscovered" in 1414 by the Florentine humanist [Puigio Bracciolini](#) in [the Library of St. Gallen Abbey](#). [Leon Batista Alberti](#) published it in his major treatise on architecture, [De re aedificatoria](#) (c. 1450). The first known Latin print was made by Fra Giovanni Sulpitius in Rome in 1486.



۳۱- در سده‌های ۱۳ و ۱۴ میلادی، کلیساهای کدام دوره را با نام‌هایی چون «اوپوس مدرنوم» یا «اوپوس فرانسیگنوم»

یاد می‌کردند؟

(۱) بیزانس

(۲) گوتیک

(۳) رومانسک

(۴) صدر مسیحیت



**کلیساها و شاهزاده‌ها**

دوره شکل‌گیری هنر معماری گوتیک از قرن‌های دوازدهم تا پانزدهم میلادی است. نام سبک گوتیک از شهر گوتن (Goth) در فرانسه گرفته شده است. در سال ۱۱۷۰ میلادی، پاپ کلمنت سوم در فرانسه اعلام کرد که کلیساها باید سبک گوتیک را در تمام اروپا بکار ببرند. سبک گوتیک در ابتدا در فرانسه ظهور کرد و سپس به سایر کشورهای اروپا گسترش یافت. این سبک معماری با ارتفاعات بسیار زیاد، استفاده از گچ‌بری‌های زیاده‌اش، استفاده از طاق‌های گنبدی و استفاده از ستون‌های پیاپی همراه با ستون‌های کمانه‌شده (پیلاستریک‌ها) مشخص می‌شود. سبک گوتیک در فرانسه در قرن‌های چهاردهم و پانزدهم به اوج خود رسید. در این دوره، کلیساها با ارتفاعات بسیار زیاد و استفاده از طاق‌های گنبدی و استفاده از ستون‌های پیاپی همراه با ستون‌های کمانه‌شده (پیلاستریک‌ها) مشخص می‌شود. سبک گوتیک در فرانسه در قرن‌های چهاردهم و پانزدهم به اوج خود رسید.

در سده‌های ۱۳ و ۱۴ میلادی، کلیساهای کدام دوره را با نام‌هایی چون «اوپوس مدرنوم» یا «اوپوس فرانسیگنوم» یاد می‌کردند؟

۱- بیزانس  
۲- گوتیک  
۳- رومانسک  
۴- صدر مسیحیت

پاسخ صحیح: ۲- گوتیک

تاریخچه سبک گوتیک: سبک گوتیک در فرانسه در قرن‌های چهاردهم و پانزدهم به اوج خود رسید. در این دوره، کلیساها با ارتفاعات بسیار زیاد و استفاده از طاق‌های گنبدی و استفاده از ستون‌های پیاپی همراه با ستون‌های کمانه‌شده (پیلاستریک‌ها) مشخص می‌شود. سبک گوتیک در فرانسه در قرن‌های چهاردهم و پانزدهم به اوج خود رسید.

ویژگی‌های سبک گوتیک: استفاده از گچ‌بری‌های زیاده‌اش، استفاده از طاق‌های گنبدی و استفاده از ستون‌های پیاپی همراه با ستون‌های کمانه‌شده (پیلاستریک‌ها).

نمونه‌های مشهور سبک گوتیک: کلیسای نوتردام در پاریس، کلیسای سائو پائولو در برازیل، کلیسای کولون در کوبا.

تاریخچه سبک گوتیک: سبک گوتیک در فرانسه در قرن‌های چهاردهم و پانزدهم به اوج خود رسید. در این دوره، کلیساها با ارتفاعات بسیار زیاد و استفاده از طاق‌های گنبدی و استفاده از ستون‌های پیاپی همراه با ستون‌های کمانه‌شده (پیلاستریک‌ها) مشخص می‌شود. سبک گوتیک در فرانسه در قرن‌های چهاردهم و پانزدهم به اوج خود رسید.

ویژگی‌های سبک گوتیک: استفاده از گچ‌بری‌های زیاده‌اش، استفاده از طاق‌های گنبدی و استفاده از ستون‌های پیاپی همراه با ستون‌های کمانه‌شده (پیلاستریک‌ها).

نمونه‌های مشهور سبک گوتیک: کلیسای نوتردام در پاریس، کلیسای سائو پائولو در برازیل، کلیسای کولون در کوبا.



دوره  
بررسی  
کنکور  
دکتری  
معماری  
1399

گزاره‌پرداز: سید علیرضا لوجلی

گزاره‌پرداز: سید علیرضا لوجلی

@moshaaver\_1401  
@tarikh\_tests

@tarikh\_memari99  
@tarikh\_tests

1401

۱۴۰۰-۹۹

19

18

۳۲ در کدام دوران برای نخستین بار معماری یک رسالت فرهنگی و عملی برای حفظ امنیت و آسایش جامعه تلقی و

نظریه‌های معماری بر این پایه تدوین شد؟

۱) دورهٔ رنسانس

۲) دورهٔ مدرن

۳) عصر روشنگری و انقلاب فرانسه

۴) عصر انقلاب صنعتی و یا اوتوپيست‌ها



موسسه عالی مهندسی و معماری  
میرزا علی‌رضا کوشکی

دوره  
پژوهشی  
کنکور  
دکتری  
معماری  
۱۳۹۹

گروه آموزشی: سید علی‌رضا کوشکی

@moshaaver\_1401

@tarikh\_tests

۱۴۰۱

۲۰









۳۶- تفکر آرمانشهری معماران رنسانسی مبتنی بر کدام ویژگی‌ها بود؟

- ۱) آرمان‌هایی رویگردان از باورهای کلیسایی
- ۲) آرمان‌هایی مبتنی بر آینده‌نگری و خلق منظرهایی جدید
- ۳) جامعه‌گرایی مبتنی بر خلق منظرهایی متأثر از پیشرفت‌های علمی و فنی
- ۴) جامعه‌گرایی متکی بر نظام قدرت و خلق منظرهای جدید برگرفته از عصر طلایی باستان



میرزا علی‌رضا کوهپایه

دوره  
بررسی  
کنکور  
دکتری  
معماری  
1399

گزارش‌دهنده: سید علی‌رضا کوهپایه

@moshaaver\_1401

@tarikh\_tests

1401

23

(۱) فیلیپ جانسون

(۲) خریت ریتملد

(۳) لوکوربوزیه

(۴) زاها حدید



زاها حدید در ابتدای کارش تحت تاثیر هنرمند کازیمیر مالویچ بود، که او را به استفاده از نقاشی به عنوان یک ابزار برای اکتشافات معماری سوق داد. حدید در ابتدا نقاش هایش را در مقیاس کلان شهری آغاز نمود و طرح های پیشنهادی برای فرم های اتصال در داخل و بین شهرها ارائه داد. به طور مثال وی در نقاشی "The Peak"

اش از "نقطه ی عطفی از تراکم و کثرت شهر هنگ کنگ را ارائه داد.

زاها حدید از روزهای اولیه دوره دانش آموزی تا به بعد، از نقاشی به عنوان بخشی از فرایند گسترده و عمیق او در خلاقیتش در حرفه معماری استفاده کرده است و در طول زندگی اش از گرافیک به عنوان بخشی از اکتشافات معماری بهره گرفته است

**دست بردار**

کلاس پایه کارنگ معماری معاصر ۱۳۰۱ کنگور (ارشاد و دکتری)

**گزارش پروژه: سید علیرضا کوچکی**

**گزارش پروژه: سید علیرضا کوچکی**

@moshaaver\_1401 @tarikh\_tests

۱۴۰۱-۱۴۰۰

48

**همانند سایر راجز و گره ها در هر یک از آن ها تحویل کرد و برای روزگار معماری از زمان معماری در هر یک**

لو نیز از معماری است که کارهای دیکنستراکشن زیادی در کارنامه خود دارد و این که به شیوه‌های دیگری نیز طرح‌های موفق دارد اما از معماران این شیوه محسوب می‌گردد.

مهم‌ترین مسئله‌ای که حدید در آغاز این پروژه با آن درگیر بود، چگونگی گسترش طرح در سایت و نحوه هم‌جواری آن با بناهای اطراف بود اما در نهایت سازماندهی و هندسه ساختمان در هماهنگی کاملی با هندسه سایت شکل گرفته است.

ساختار طرح به صورت یکسری دیوارهای خطی و لایه‌لایه شکل گرفته است.

فضاهای میان دیوارها با توجه به ضرورت‌های کاربردی سازماندهی شده و در نظم و هماهنگی خاصی دوباره سامان یافته‌اند. ساختمان از بتن ساخته شده است و ورودی آن در فصل مشترک دیوارهایی که متناوب با ایله طرح، بخش شکسته و بخش دیگر خمیده شده‌اند قرار گرفته است.

**حرکت در راه، سرعت را نشان می‌دهد.**

این طرح زاها چندین جزء طرح‌هایی است که می‌توان آن را با دیدگاهها و مفاهیم بیان شده در کولهاوس، همبوند است که در ساختمان یادآور طرح‌های سورپالیسم و ده استیل و کارهای موندریان است. **صفحات را با یکدیگر رساند** که به نظر می‌رسد که جعبه ساختمان از **کلیشه‌های جعبه‌گویی** با مد نادر قرار ندهد. روانا هندس از هر ترانس ترانس شده است.

ساختمان مورب **جعبه هندسی** دارد که همچون کارهای میش‌مالیست، خود را به صورت ریختن، شستن و سرد کردن با یکدیگر عرضه می‌نماید اما بر عکس سنتس جعبه ساختمان فضای داخلی از سیاحت و پویایی خاصی برخوردار است که با نورپردازی و فضاهای باز، سیاحت دو چندان می‌شود. **سازگار خطوط میس‌مالیست** که این طرح بر پایه همسوس مسیر حرکت شهری با سر کولهاوس ساختمان شکل گرفته است به طوری که پاندروی نمایان به ترنس تا کشیده شده و در یک هماهنگی کامل با ترنس‌های فضای داخلی داخل می‌شود.

**زیگانه‌تراکشن**  
زها حدید  
زها حدید - ایستگاه آتش نشانی ویترا آلمان  
vitra fire station

زها حدید - موزه هنرهای معاصر روزنگ در مین، اسپانیا

زها حدید - یک هنگ کنگ  
hong kong peak

زها حدید - حرفه، روزنگ  
Temporary Music Pavilion for Manchester International Festival 09

زها حدید - ایستگاه هونگ کونگ  
Hoenheim-Nord Terminus and Car Park

Figure 4.59: The suprematist form of The Peak in Hong Kong (1982-83).

دوره  
پروژه  
کنکور  
دکتری  
معماری  
1399

گزارش پروژه: سید علیرضا کوچکی

@moshaaver\_1401  
@tarikh\_tests

1401

24



۱) زاها حدید

۲) لوکوربوزیه

۳) لویی آی کان

۴) میس فان درروهه



نسیک: تزئینات + تزئینات هنری

منطقه گرایی ملان

لویی کان

۱) همکاری نیوی - موزون ترکیب‌های او مشخصه مزج و ماهیتی نامزد

۲) مکتوبات برجسته: همواره سنتز و رایت و نتورک مطرح است

۳) تاثیرگذار روی استرالیاییان، آلمانیان و ژاپنیان

۴) وارد کردن خط‌های زوئی و فونتا فونتا (نور هم‌رنگ) به معماری

۵) استادانستاده از آجر و اشاد بازی با نور، استاد خلق معماری با راهانی با استفاده از عناصر تاریخی در

۶) استفاده از فرم سلسله مراتبی

۷) منبع لایه آراها - جود سنتز هارکتیک روابط در

ساختمان‌های خود لابی نداشتند.

کان انسانی منتهی و معتقد به ورود احساس به درون معماری بود او معتقد بود که معماری یا مدرسه است یا معبد یا فضای سفید.

لویی کان بین سال‌های ۱۹۲۰ و ۱۹۲۴ در فیلادلفیا در «دانشگاه پنسیلوانیا» که شیوه آموزش آن شبیه «مدرسه هنرهای زیبای پاریس» بود تحصیل کرد. او در سال ۱۹۲۷ در پنسیلوانیا «دفتر شخصی خود» را دایر نمود. لویی کان از اعضای اصلی کنگره سیام (CIAM) بود.

لویی کان بر خلاف اکثر معماران مدرن قرن نوزدهم و اوایل قرن بیستم، به جای فرار از سيطرة مفاهیم و اندیشه‌های مدرسه هنرهای زیبای پاریس، با آموزش کل در این معرجه دیده بود به سمت ابرسوق پیدا کرد و تاریخ را به عنوان یکی از دغدغه‌های معماری خویش مورد بررسی قرار داد.

لویی کان در کارهای سنت و تاریخ را رد نمی‌کرد ولی آن‌ها را با نیازهای زمان معاصر تطبیق می‌نمود. استفاده از همکاری نشاء در طراحی و در نهایت با ساختارهای مدرن - ایجاد حساسی بین عناصر و کاربرد آنها

لویی کان در روند معماری خود به سمت سبک کلاسیک گرایش یافت اما معماری او هرگز دچار تقاطع نشد یا به عبارتی کان زبان معماری خود را در لا به لای مفاهیم کلاسیک و معماری مدرن یافت. تاثیر دلبسته‌های کلاسیک با استفاده از فرم‌های معاصر تحصیل در دانشگاه‌های فیلادلفیا و پنسیلوانیا (در سال ۱۹۲۵ در دوره‌های مدرن قرار)

مشکل‌گیری معماری کان پیش از آن‌که معماری مدرن در ایالات متحده جایگاه محکمی بیابد، صورت گرفت. او در نظام بوزار در فیلادلفیا تربیت شده بود و بنابراین، با اصول کلاسیک، انتظام و ترکیب‌بندی مجوری و شگرد طراحی مبنی بر این اصل مسلم که برای حمایت در کار معماری باید با سنت همکاری داشت، کاملاً آشنا بود.

کان درس‌های اولیه خویش را از سالیوان و رایت و سپس میس وندرروهه آموخته است، اما در توسعه و تحول آن‌ها کنر بود و طرح‌های خانه‌سازی وی در دهه چهل پیشرفت‌های عادی سبک بین‌المللی محسوب می‌شد. احتمالاً معماری بلورین در اوایل دهه پنجاه پدید آمده و تا حدی تحت تاثیر حضور کان در آموزشگاه آمریکایی روم و مسافرت‌های وی در یونان و مصر، بوده است.

به گفته کان «تمام فرم‌های خالص به انواع گوناگون در معماری روم امتحان شده است.»

معماری کان تا حدی مبتنی بر نگرشی اجتماعی بود، که با وضعیت موجود رقابت می‌کرد، اما نه به دلیل انتظار آرزمانی به آینده، بلکه از طریق نوعی محافظه‌کاری پر رمز و راز اعمال می‌گردید؛ زیرا وی اعتقاد داشت که باید لگوهایی اصیل با پیوند اجتماعی وجود داشته باشد که آشکار کردن و اجزای آن اصالت‌ها، رسالت معماری محسوب می‌شد.

خط مشی کان در ورای برخی طرح‌ها مانند مواردی که در تصاویر آمده است، یادآور تربیت او در بوزار است که در آن راه‌های تشریفاتی ساختمان در امتداد محورهای اصلی مهم‌ترین فضای نمادین طرح قرار می‌گرفت. کان همواره استحکام دیوار را بخش اصلی معماری تلقی می‌کرد، حتی هنگام استفاده از بتن مسلح که نمای اصلی بازی را فراهم می‌آورد.

استعداد کان در تجلی معماری یادبودی به طور کامل در طرح ساختمان مجلس داکا، جایی که اکنون بنگلادش است آشکار شد. در نظر وی، دولت عمیق‌ترین و کهن‌ترین شکل نظم اجتماعی بود. آن شکل (با استفاده از مفهوم مورد نظر وی) باید ماهیت پیمانی نهادی را نشان می‌داد. تجزیه‌آورد نیست که جلوه‌های متنوع مضمونی دایره‌وار اولین نگرش‌هایی بود که بر روی کاغذ آمده، همچنان که این همان شکلی بود که معمار برای نشان دادن یک گروه‌بندی اجتماعی پیوسته، احساسی مبنی بر هدف مشترک و نماد «هرگز» به کار برد.

لیت ملان

- کلاسیک
- پامپ
- معماری
- معاصر
- ۱۴۰۱
- کنکور
- ارتقا و
- دکتری

لر آرزنده: سید علیرضا لوجلی

@moshaaver\_1401

۱۴۰۰-۱۴۰۱



دوره  
بررسی  
کنکور  
دکتری  
معماری  
1399

لر آرزنده: سید علیرضا لوجلی

@moshaaver\_1401

1401

25

لویی کان معتقد به تقسیم‌بندی فضاهای ساختمانی به فضاهای سرویس‌شونده و سرویس‌دهنده و جدا کردن این فضاها از یکدیگر بود.

استفاده از همکاری با اعضای اصلی ساختمان به فضاهای سرویس‌شونده و سرویس‌دهنده و جدا کردن این فضاها از یکدیگر بود.

استفاده از همکاری با اعضای اصلی ساختمان به فضاهای سرویس‌شونده و سرویس‌دهنده و جدا کردن این فضاها از یکدیگر بود.

استفاده از همکاری با اعضای اصلی ساختمان به فضاهای سرویس‌شونده و سرویس‌دهنده و جدا کردن این فضاها از یکدیگر بود.





استفاده از فرم یادگیری - بیومورفیک داخلی و خارجی

آوار و مریخ کهن برگرفته از فرم کما در تاریخ فنلاند

ایجاد رابط بین سطح افقی - معماری بومی و محلی فنلاند و معماری مدرن اوجام پوند

توسعه کوچه باتو و کرافتی - جزایر ساحلی از جنوبی زنگبر ویرانه

لیت ملان

منطقه گرایی ملان تحت تأثیر معماری نئو کلاسیک آوارو آنتو  
معمار نو میورا الیم - هر چه در طبیعت هست

- بهار و خانه منطبق بر منظر و سبک مدرن
- یکی از مهم‌ترین مسائل در طراحی محیط اطراف بنا مسأله هماهنگی است
- لوبک لیلوون - مسأله مسأله مسأله
- \* مسأله مسأله مسأله مسأله مسأله مسأله
- مسأله مسأله مسأله مسأله مسأله مسأله

آوار آنتو و لوکوربوزیه دو معمار دوران مدرن که در آثار آن‌ها گرایش‌ها به معماری ارگانیک دیده می‌شوند. نما بندری همکار آنتو در اروپا و جزیره دریای اسکاندیناوی گرایش تندیس‌گرایی انتوی فنلاندی در واقع امتداد ابتکار لوکوربوزیه در عصر مدرن است که این بار آنتو آن را با ترقندگی نو و بیشتر مشغول بر تکنولوژی در معماری دنبال می‌کند. در واقع آنتو آن چه که لوکوربوزیه مروج اصلی آن بود با تکیه بر استراکچر ایسم ادامه داد.

وی پس از رایب، لوکوربوزیه و میس وندروه، از معماران تراز اول مدرن محسوب شود. چرا؟ تنوع و نوع‌آوری و ابتکار

مهم‌ترین دلیل محبوبیت آنتو در بین معماران مدرن: آزادی فرم - بعد ها آنتو این مورد را از شاخه‌های مهم پست‌مدرن خواند.

نقشه از دیوارهای منحنی و فرم‌های سیال از ویژگی‌های ابتکاری آثار آنتو است. (هم در معماری و هم در طراحی صندلی و ظروف)

آثار شاخص وی دارای طرح ارگانیک بودند (اندیشه ارگانیک دارد) - همه تکنیک‌ها فرم‌ها - طبیعت را به خاطر داریم

او طبیعت را هم چون منبعی الهام‌بخش می‌نگریست که دارای ارگانیک‌سازی زنده و پویا است؛ اما، طبیعی‌اقتزاعی (مدرنیسم بوم‌گرا) به‌عنوان

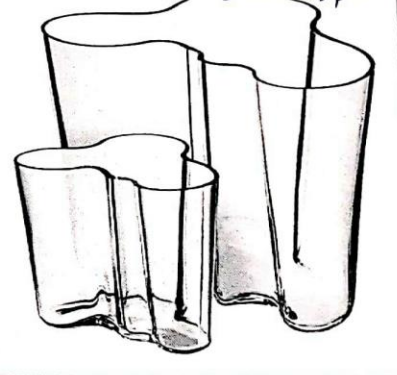
آوارو آنتو - Plan for the entire industrial community Sunila, Kotka, Finland



آوارو آنتو - theatre ruins and landscape, pencil sketch



آوارو آنتو - ظروف شیشه‌ای رنگدار (فکر و ابداعی آنتو)



آوارو آنتو - artek



دوره بررسی کنکور دکتری معماری 1399

گزارش‌دهنده: سید علیرضا کوچکی

@moshaaver\_1401 @tarikhh\_tests

1401

26

گزارش‌دهنده: سید علیرضا کوچکی

@moshaaver\_1401 @tarikhh\_tests

۱۴۰۱-۱۴۰۰

21



(۱) اومانیسیم

(۲) رئالیسم

(۳) پرسپکتیو

(۴) اندیویدوآلیسم

آنچه اومانیسیت‌ها با اشتیاق فراوان در نوشته‌های باستانی می‌دیدند، فلسفه‌های بزرگ برای زندگی در این جهان یا تأکید بر "انسانی" بود، که نه فقط از اصول معتبر و سنی دین، بلکه از "عقل" نیز که گویا به صورت موهبتی در اختیار هر انسان صاحب هوش و ذوق قرار داده شده، مشتق می‌شد. به این ترتیب الگوی دوره رنسانس دیگر آن انسان مقدسی نیست که جهان را خوار می‌شمارد، بلکه انسانی است این جهانی، با روح و عقلی بزرگ.

در طبیعت‌گرایی دوره گوتیک که می‌توان آن را یک "ناتورالیسم" تحت سیطره "نتیسم" نامید، هنرمند و انسان، تنها ناظر طبیعت می‌شوند، حال آنکه مسئله مهم در مورد رنسانس این نیست که هنرمند ناظر طبیعت شده، بلکه این است که اثر هنری حاصلی از "مطالعه طبیعت" شد.

موضع لوتر در مسئله دهقان‌ها (کشاورزان وابسته) در حقیقت، تنها نشانه و علامت جریانی است که هر آرمان انقلابی در عصر "مطلق‌گرایی" به طور اجتناب‌ناپذیری پیش می‌گرفت و بی‌تردید این نخستین باری نبود که آرمان‌های مذهبی با زندگی عملی مصالحه می‌کردند. برخورد لوتر نمونه بارز و مهیبی از "واقع‌گرایی سیاسی" این عصر است. نیکولو ماکیاولی نخستین کسی بود که نظریه و برنامه "واقع‌گرایی سیاسی" را بسط داد و با مسائل سیاسی، در روزگار خود برخوردی "ناتورالیستی" و "واقع‌گرایانه" انجام کرد. کلید کل جهان‌بینی "مانیه‌ریسم" را باید در اثر او، "شاهزاده" (The Prince) یافت که با نومی‌دی بسیار یا این پندار دست‌وپنجه نرم می‌کند، ولی ماکیاولی مبتکر "ماکیاولیسم" نبود، در واقع هر امیر کوچک عهد رنسانس یک "ماکیاول‌گرای" حاضر و آماده بود. او فقط نظریه "خردگرایی سیاسی" را نخستین بار تنظیم کرد. در کتاب خود، "شاهزاده"، هدف عمل سیاسی را دستیابی به قدرت می‌داند و بنابراین، آن را به هیچ حکم اخلاقی محدود نمی‌داند و در نتیجه به کار بردن هر وسیله‌ای را در سیاست برای پیشبرد اهداف مجاز می‌شمارد و بدین‌گونه سیاست را به کلی از اخلاق جدا می‌داند. در عین حال او نخستین مدافع روشن‌بین کاربرد آگاهانه و منظم "واقع‌گرایی" در امور عملی بود. با این حال ماکیاولی تنها یک نماینده و سخنگوی روزگار خود بود. اگر نظریه او چیزی بیش از هوس عجیب و غریب یک فیلسوف هوشمند نمی‌بود، نمی‌توانست تأثیر خردکننده‌ای که در عمل داشت، اعمال کند و نمی‌توانست وجدان هر شخص دارای موهبت اخلاق را (چنانکه در واقع کرد) به نکان وا دارد.

با اختراع پرسپکتیو، "اومانیسیم"، "طبیعت‌گرایی" (ناتورالیسم)، "ماکیاولیسم"، "فردیت‌طلبی"، "مطلق‌گرایی" و تمامی مظاهر اجتماعی و سیاسی و فلسفی دوره رنسانس معادل هنری خود را یافتند. چرا که همه عوامل در تصاویر پرسپکتیوی، به "یگانه نقطه‌نظر فرد ناظر" وابسته‌اند. اینک، ناظر است که می‌بیند و اوست که به مثابه "سوژه" اهمیت دارد، و این آیا چیزی جز تجلی هنری اومانیسیم می‌تواند باشد؟ آیا دید مطلق‌گرای

جزوه  
کلاسی  
تاریخ  
معماری

گزارنده: سید علیرضا کوچکی

@tarikh\_memari99

@tarikh\_tests

49-49

دوره  
بررسی  
کنکور  
دکتري  
معماری  
1399

گزارنده: سید علیرضا کوچکی

@moshaaver\_1401

@tarikh\_tests

1401

27

۴۲- خانه تعطیلات «Weekend house» اثر لوکوربوزیه که در حومه پاریس ساخته شده است، چه ویژگی‌های

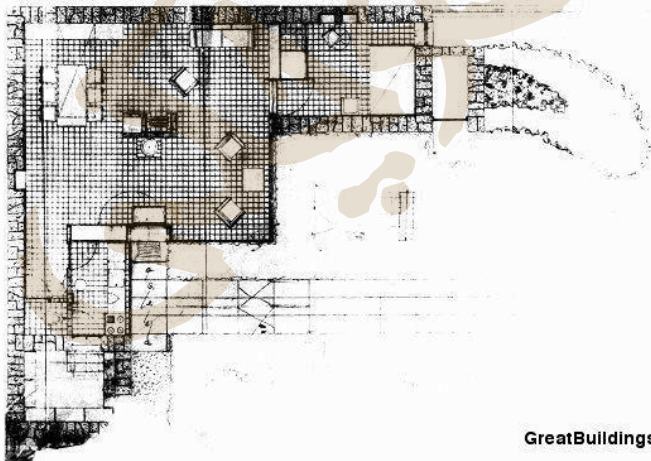
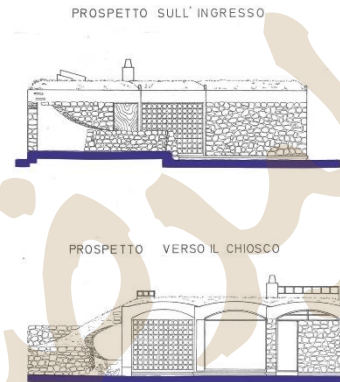
سازه‌ای دارد و با چه مصالحی ساخته شده است؟

(۱) به شیوه سنتی فرانسوی و با مصالح بنایی ساخته شده است.

(۲) طاق گهواره‌ای بتنی و مصالح بنایی در دیوارها دارد.

(۳) با سازه کاملاً چوبی ساخته شده است.

(۴) سازه کاملاً بتنی یا سقف مسطح دارد.



GreatBuildings.com



دوره  
بررسی  
کنکور  
دکتری  
معماری  
۱۳۹۹

گزارشگر: سید علی رضا کوجلی

@moshaaver\_1401  
@tarikh\_tests

۱۴۰۱

۲۸



۴۳- نوشته زیر بخشی از دیدگاه حسن فتحی در مورد معماری مدرن است. نقاط خالی را پر کنید:

تحول همواره به سوی ..... پیش نمی‌رود. سنت لزوماً امری منسوخ و هم معنای رکود و ایستایی نیست. سنت نماد اجتماعی ..... است و در هنر، در آزادی هنرمند از اندیشه‌های مغشوش و ..... تأثیر شگرفی دارد.

(۲) به‌گزینی، باورهای جامعه، اصیل

(۱) به‌گزینی، منش شخصی، غیراصیل

(۴) تمدن، باورهای مذهبی، مدرن

(۳) تمدن، باورهای جامعه، مدرن

دوره  
بررسی  
کنکور  
دکتری  
معماری  
۱۳۹۹

گزارش‌دهنده: سید علیرضا کوچکی

@moshaaver\_1401

@tarikh\_tests

۱۴۰۱

29





(۱) تقارن، تناسب، مضمون

(۳) تقارن، اصول کلاسیک، تناسب

(۲) همسانی، تناسب، مضمون

(۴) پیروی از پنج اصل لوکوربوزیه



هر شه‌ر Ten Ten و والش علی‌بسام عملگر درآ . آنتقاد ب تکمیل سبک‌های از شی‌تین لندره بر راه ریزی شهر ۲۰۰۰ رینگ انسانی و فکری هم به نیازهای ساختارهای اطمینان‌سازان

لیت هلان

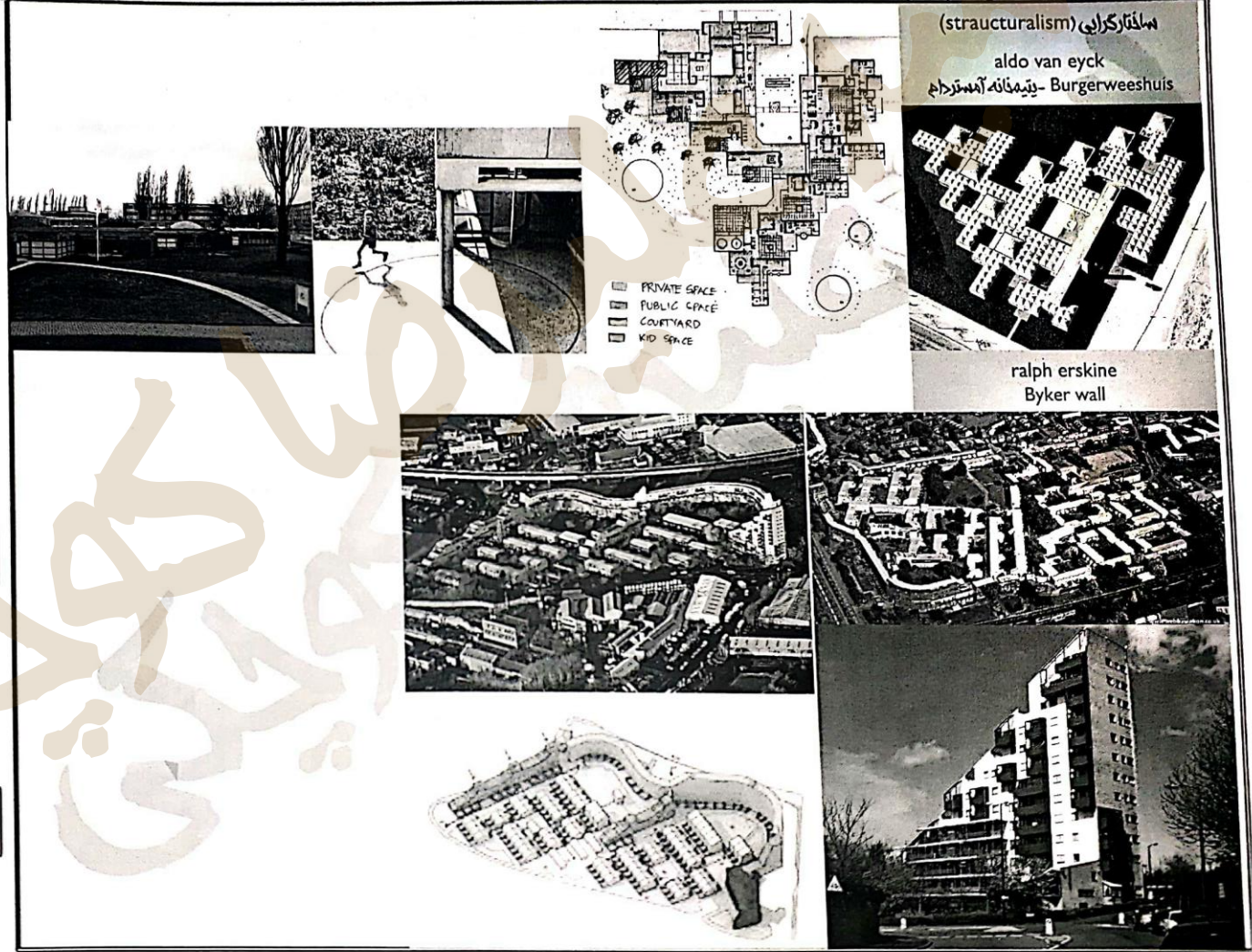
کلاس  
پایه  
تاریخ  
معماری  
معاصر  
۱۳۰۱  
کنکور  
ارشد و  
دکتري

گروه ده: سید علی رضا کویلی

@moshaaver\_1401  
@tarikh\_tests

۱۳۰۱-۱۳۰۰

38



دوره  
بررسی  
کنکور  
دکتري  
معماری  
1399

گروه ده: سید علی رضا کویلی

@moshaaver\_1401  
@tarikh\_tests

1401

31



- (۱) فرم تابع عملکرد باشد.
- (۲) به قرائت‌ها و تفسیرهای مختلف از طرح اجازه بروز دهد.
- (۳) طرح ساختمان باید منعکس‌کننده جهان متکثرکنونی باشد.
- (۴) به عنوان پیش‌زمینه سبک‌های متعاقب آن، همچون معماری فولدینگ و غیره مطرح است.

### دیکانستراکشن

دیکانستراکتیویست‌ها، علی‌رغم آن‌که به معماری صرفاً به عنوان پدیده‌ای هنری می‌نگرند، عواملی چون توازن، وحدت، تناسب و مانند آن‌ها را که معیارهای هنری معماری هستند رد می‌کنند. علت آن است که معیارهای خود را جانشین آن کنند. به عنوان مثال، معماران دکانستروکتیویست هم توازن فراساختی را بر هم می‌زنند و هم توازن **هنری** را. توازن در آثار ایشان، به عبارت دیگر، ناشی از عدم توازن است.

معماری دیکانستراکشن به عنوان یک سبک فراتر و جهانی عمر نسبتاً کوتاهی داشت اما تأثیر بنیادین بر شیوه طراحی و نوع بازتابی معنی و تفسیر در حوزه معماری داشت.

سبک دیکانستراکشن به دلیل پیش‌زمینه سبک‌های نیمه‌معماری به نام‌ها، فولدینگ و بعداً، کدهال، بود.

پارهای از ویژگی‌هایی را که در معماری دکانستروکتیویست اکنون به منتهی بروز می‌رسد، سال‌ها پیش پروتوزوی صاحب‌نظر و معمار معروف ایتالیایی تحت عنوان زبان مدرن معماری انتشار داده بود.

یاسخ به عملکرد (۱)، عدم تقارن (۲)، سه بعدی بودن و رد برسیکتیو (۳) گشودن جعبه: یازشکستن چهاربندی ترکیب (۴)، عوامل فرساختی (۵)، فضا در زمان (۶)، وحدت دوباره ساختمان، شهر و فضاهای سبز و باز (۷)، اگر دو عامل «یاسخ به عملکرد» و «عوامل فرساختی» را موقتاً، به ملاحظه بحث، کنار بگذاریم، این زبانی که برتو زوی دستور آن را نوشته است، شباهت بسیار به ویژگی‌هایی دارد که در معماری دکانستروکتیویست مشهود افتاده است - نه معماران دکانستروکتیویست و نه نظروان این مکتب اشاره‌ای به این نکته ندارند، ظاهراً بدین سبب که هر بوستگی به مدرن جنبه آنتی‌مدرن بودن این مکتب را که این روزها مد روز است کاهش می‌دهد.

### لیست مدرن

کلاس تاریخ معماری معاصر (۱۴۰۱) دکتری

گزارش‌دهنده: سید علیرضا لویجی

@moshaaver\_1401 @tarikh\_tests

۱۴۰۱-۱۴۰۰

39

دوره بررسی کنکور دکتری معماری 1399

گزارش‌دهنده: سید علیرضا لویجی

@moshaaver\_1401 @tarikh\_tests

1401

32

- به طور خلاصه اساس دیکانستراکشن بر پایه‌های زیر استوار است:
- ۱. کثرت‌گرایی به مفهوم آن‌که زیبایی در چشم بیننده مطرح است و تأویل عقلی آن‌ها متفاوت است.
- ۲. اکنون **presentence** - آیریندن
- ۳. ایهام و دوگانگی.
- ۴. نسبت، **عموم مطلق کلمات** (ارتد ۹۳)
- ۵. عدم قاطعیت.
- ۶. عدم وضوح.
- ۷. ارتفاع‌گرایی.
- **فراتر از غیرخطی طراحی** (ارتد ۸۳)
- **هندسه نا اقلیتی**

سال رواج دیکانستراکشن: ۱۹۸۸ میلادی (انتشار دو شماره مجله نشریات آکادمی (AE) در لندن و برگزاری نمایشگاه معماری دیکانستراکتیویست در MOMA توسط فیلیپ جاسون و مارک ویگی).

شکل‌ها و فرم‌های پاره‌پاره شده (فرساخت) در رویکرد دیکانستراکشن، بناها به ظاهر فاقد منطق بصری هستند (ارتد ۹۳)

دیکانستراکتیویسم نتیجه‌گیری از نوشته‌های ژاک دریدا و ستایشی از روش کانتراکتیویسم و ترکیب‌های سوپرماتیسمی مالویچ است.

معمار دیکانستراکتیویست خلوص فرم را کاملاً تحریف می‌کند و ساختمان را در حال فروریختن دیکانستراکت می‌کند

در معماری دیکانستراکشن سعی بر این است که برنامه و مشخصات طرح، مورد مطالعه و واریسی دقیق قرار گیرد همچنین خود سایت و شرایط فیزیکی و تاریخی آن و محیط اجتماعی و فرهنگی که سایت در آن قرار گرفته نیز مورد بازبینی موشکافانه قرار می‌گیرد.

روش‌های طراحی معماران دیکانستراکتیویست: طراحی عملگرایانه (روش اشتباه و تصحیح، آثار گهیری)، طراحی قبلی (پداع از قیاس با طرح‌های دیگر، آثار زاها حدید)، طراحی سینتکتیک (قواعد هندسی، اثر آیزنمن و چومی).



۵۴- بناهای: ۱- مدرسه مدیریت (دانشگاه امام صادق) در تهران و ۲- بنای آرامگاه بوعلی سینا در همدان، به لحاظ رویکرد کلی و غالب که در جست‌وجوی معماری معاصر است که خصلت ایرانی داشته باشد، به ترتیب در کدام دسته‌ها قرار می‌گیرند؟

۱) بهره‌گیری از مصالح سنتی - بهره‌گیری از تکنولوژی سازه‌ای روز  
 ۲) تلفی فضای باز به مثابه واسطه ارتباطی - تلفی فضای باز به مثابه مقدمه  
 ۳) تجلی تکنیک طاق‌زنی در معماری معاصر - تجلی تکنیک برجسته کار با سنگ  
 ۴) قواعد انتظام فضایی معماری گذشته ایران - اشکال و صور ظاهری بناهای گذشته ایران



مهمین معماران ایران  
 نادر اردلان

مرکز موسیقی ایران

مرکز مطالعات مدیریت هاروارد با همکاری فیونگ  
 دانشکده ادوم سانی

گروه هنرستان همدان

اعضای هیئت‌مدیره جامعه انجمن بود

مرکز مطالعات مدیریت هاروارد با همکاری فیونگ  
 دانشکده ادوم سانی

اعضای هیئت‌مدیره جامعه انجمن بود

گروه هنرستان همدان

اعضای هیئت‌مدیره جامعه انجمن بود

مرکز موسیقی ایران

نادر اردلان

مرکز مطالعات مدیریت هاروارد با همکاری فیونگ  
 دانشکده ادوم سانی

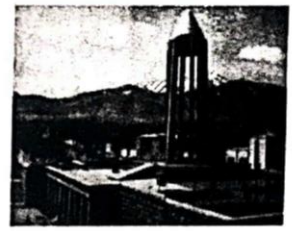
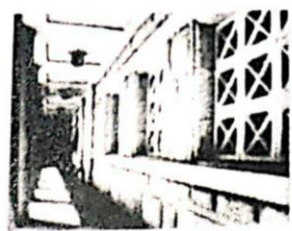
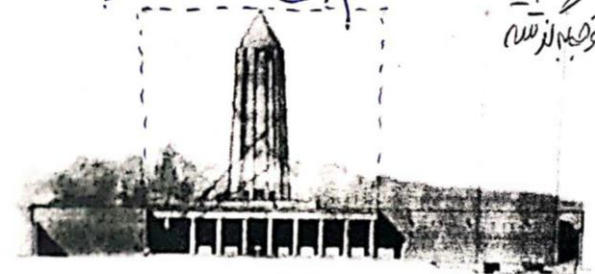
گروه هنرستان همدان

اعضای هیئت‌مدیره جامعه انجمن بود

آرامگاه بوعلی سینا همدان  
 ترکیب نئی مقبره + امانت ساختمانی و شکل مدرن  
 یکپارچه شدن در مسأله ای که برای طراحی آرامگاه  
 برگزار شده بود اول شد

پس از این انسان کامل بود

سید پروین کوشکی



پس از این انسان کامل بود

پس از این انسان کامل بود

۵۵- کدام عبارت در مورد «معماری بومی» درست است؟

- ۱) معماری بومی، با آنچه معماری سنتی گفته می‌شود متفاوت است.
- ۲) معماری بومی، پیوند منطقی و معناداری با معماری اکولوژیک ندارد.
- ۳) معماری بومی، لزوماً برمبنای مصالح ساختمانی و منطقه‌ای شکل می‌گیرد.
- ۴) آنچه که صرفاً براساس انرژی تجدیدپذیر در ساختمان تعریف می‌شود، معماری بومی است.



پست مدرن

پست مدرن فاکتوری

اولین بار توسط فردریک جی. جی. در ۱۹۳۰ به مثابه عکس العمل بر برابر مدرنیسم ادبی بکار رفت

۳ دوران واضع: عهده‌ای که از مدرن که تقریباً خرد مدرن است ولی از نظر ماهیتاً تمایز با عصر مدرن ندارد.

- ✓ پست مدرن به معنای «فرامردن»، «پستامردن»، «پستاکرایم» و «پستامجدد» ترجمه شده است که منظور (شاید) «پست مدرن» یا «مرحله تاریخی بعد از مدرن» است.
- ✓ این سبک معماری در اثر نثر فلسفی، فلسفاتی چون نیچه و هایدگر و تئوری‌های ازلو شده توسط چارلز جنکز در تقابل با عیان‌های عمیق معماری مدرن شکل می‌گیرد. اولاً فلسفه روح زمان است. مکتب مدرنیسم در این سبک معماری به معنای دقیق کلمه یک مکتب فکری نیست؛ هم‌چنین فکری یکپارچه‌ای هم نیست که هدف یا زاویه دید مشخصی داشته باشد لذا می‌توان آن را واکنشی به برخی از ممانعت‌های مدرنیستی دانست.
- ✓ **معماری پست مدرن مصراع عبارت است: «مصالح (تاریخ) - شخصیت (ساز) برای بناها و مظهرها»**
- ✓ **نظم (انتقال) به مدرن و خود را کاملاً مدرن، به منطقه تاریخی و ارزش‌های تکوین مدرن - توجه به معماری فرم‌ها را**
- ✓ پست مدرنیسم در پی تغییر بنیاد مدرنیسم است و از مهمترین سرفصل‌های آن، انسجام کردن محیط‌های اجتماعی است.
- ✓ به معماری پست مدرن «معماری یاب» یا «معماری زنده» هم می‌گویند چرا که در این معماری از احجام، تزئینات و رنگ‌های عامه‌پسند و جالب توجه برای عموم استفاده می‌شود و بر خلاف معماری مدرن که تنها قشر خاص روشنفکر می‌تواند متوجه معانی و مفاهیم انتزاعی آن باشد است. **معماری طرفدار عامیانه**
- ✓ اصطلاح پست مدرن عموماً بر اشکال فرهنگی دلالت دارد؛ اشکالی که مشخصه بارز آن‌ها هم‌سویی و تلفیق هنر عامه‌پسند و رسمی است.
- ✓ به معماری پست مدرن معماری التقاطی نیز می‌گویند، زیرا این معماری التقاط و تلفیقی از سبک‌ها و دوره‌های مختلف تاریخی است که با مصالح متفاوت و متنوع اجرا می‌شود.
- ✓ ساختمان‌های پست مدرنیستی مجموعه‌ای از سبک‌های متفاوتی هستند که هم‌زمان به سنت‌های محلی، فرهنگ عامه‌پسند، سبک بین‌المللی و تکنولوژی پیشرفته اشاره دارند و در عین حال به هیچ یک از این مؤلفه‌ها اجازه نمی‌دهند تا بر مؤلفه‌های دیگر تسلط یابند.
- ✓ اکثر معماران پست مدرن سعی می‌کنند تا از نشانه‌ها و نمادهایی استفاده کنند که در هر منطقه مشخص کننده نوع کاربری آن ساختمان است.
- ✓ به کارگیری عوامل گذشته معماری که معماران مدرن سخت با آن مخالفت بودند، مورد حمایت معماران پست مدرن واقع شده، برای آن که آنان معتقدند به نغای مماریشان می‌افزاید و نمودار پیوستگی فرهنگی گذشته و حال است.
- ✓ نکته مشترک در بین همه فلاسفه عصر پست مدرن این است که عقلانیت، قطبیت علمی و خردگرایی محض مدرن را زیر سوال می‌برند.
- ✓ به طور کلی پست مدرنیسم بیشتر از جنبه نقد مدرنیسم از آغاز پیدایش این جهان بینی تا کنون مطرح است لذا پست مدرنیسم ضد جنبش فکری رنسانس، ضد عصر روشنگری و خردگرایی متعاقب آن، ضد انقلاب کبیر فرانسه و ضد هر گونه ایدئولوژی و فرا روایت است. **منطق پست مدرن - نمی‌کند - ابطال تاریخ پست مدرن بر برابر نیتوسیم مدرن (ارثر ۹۰)**
- ✓ مدرنیست‌ها معماری را یک مسئله تکنولوژیک می‌دانستند. تکنولوژی یک خصوصیت عام دارد و در سرتاسر جهان از قواعد و اصول یکسان تبعیت می‌کند اما پست مدرنیست‌ها به معماری یک نگرش فرهنگی دارند و فرهنگ در هر منطقه‌ای متفاوت با سایر مناطق است. **مخالف با منطق جهانی واحد استیلاسیونالسم (ارثر ۹۱)**

شرایطی که در معماری پست مدرن در نظر گرفته می‌شوند شامل:

۱. خصوصیات فرهنگی، اجتماعی، تاریخی و اقتصادی افرادی که از آن ساختمان استفاده می‌کنند.
۲. خصوصیات شهری؛ خیابان، میدان، کوچه، مغازه
۳. شرایط اقلیمی؛ رطوبت، سرما، گرما، جنگل، صحرا
۴. نحوه زندگی روزمره اهالی ساختمان، نیازهای آن‌ها، طرز استفاده و پیش‌زمینه‌های ذهنی آن‌ها در رابطه با فرم‌های زیستی

معماری بومی: توجه به فرهنگ، اجتماع، تاریخ، آداب و سنن و شرایط خاص است

معماری آلمانی: معماری توجه به محیط، آداب و سنن و عرصه توجه به فرهنگ و زمینه اجتماعی

دوره  
بررسی  
کنکور  
دکتري  
معماری  
1399

گزاره آورنده: سید علیرضا لویجی

@moshaaver\_1401  
@tarikih\_tests

1401

34

پست مدرن

کلاس  
پایه  
تاریخ  
معماری  
۱۴۰۱  
کنکور  
ارشد و  
دکتري

گزاره آورنده: سید علیرضا لویجی

@moshaaver\_1401  
@tarikih\_tests

۱۴۰۱-۱۴۰۰

3



بناها داشت؟

۱) مدیریت نظامی گرایانه

۲) رویکرد به معماری مدرنیسم

۳) حضور مهندسين آلمانی و معماران خارجی

۴) ورود تکنولوژی مدرن جهانی به ایران

سیک های رایج معماری دوره ی رضاشاهی را می توان در سه دسته گرایش معماری تقسیم بندی نمود:

۱. تداوم معماری اواخر قاجار
۲. سبک معماری اوایل مدرن (سبک ملی)
۳. سبک کلاسیک اروپایی تلفیق موتیف های ایرانی (سبک ملی)

← معماری هاشمی + آلبو سیسی + آلمان + اروپا + ایران دوره اول

خیابان پهلوی ← نقش بالبرکی و مقبر

خیابان پهلوی

خیابان درویش

خیابان درویش

خیابان پهلوی

خیابان پهلوی

خیابان پهلوی

خیابان پهلوی

خیابان پهلوی

خیابان پهلوی

خیابان پهلوی

خیابان پهلوی

خیابان پهلوی

خیابان پهلوی

خیابان پهلوی

خیابان پهلوی

خیابان پهلوی

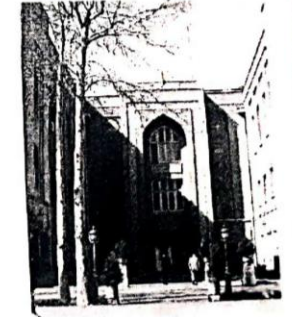
خیابان پهلوی

خیابان پهلوی

**نگاهی جامع بر معماری پهلوی اول:**  
 یادگاریها و شهرسازی ← تأثیرات نظامی دوران پهلوی و تخریب بناهای باستانی و ساختن بناهای جدید  
 خیابانها مهمترین نماد و واقعیت عمده شهرسازی رضاشاهی است. برای رژه رفتن و به رخ کشیدن قدرت  
 الگوی خیابان کشی چلیپایی است ← خیابانها را با کف آسفالت و آوارهای سنگین و سنگین قدرت  
 تهران چهره ای مدرن به خود گرفت.  
 هسته اصلی همان بافت قدیمی است.  
 مجموعه ساخته شده در میدان مشق ساختار چلیپایی دارد.  
 عناصر اصلی بصورت گروهی یا انفرادی کنار این مجموعه قرار دارند:  
 موزه ملی تلگراف  
 ساختمان قزاقخانه  
 موزه ملی ایران  
 کاخ شهربانی



قزاقخانه



وزارت امور خارجه

جزوه کلاسیک تاریخ معماری ایران  
 گردآورنده: سید علیرضا کویتی  
 @tarikh\_memari99  
 @tarikh\_tests

دوره بررسی کنکور دکتری معماری 1399

سید علیرضا کویتی

@moshaaver\_1401 @tarikh\_tests

1401

35

۵۹- شولتز در تعبیر زیر، از چه نوع معماری سخن می‌گوید؟

«کلیه اتاق‌ها برای فضایی یکپارچه و سیال، یکی شده بودند، حتی گذار میان درون و بیرون، نامحسوس بود. اسکلتی فلزی و قابل رویت، نوعی همبستگی را پدید آورده بود. اگر بخواهیم این مشخصه‌ها را (در این بنا) وحدت فضایی ببخشیم، می‌توانیم فضای عملکردی را به‌مثابه گسترش همگن در تمامی جهان تعریف کنیم.»

- (۱) مدرن
- (۲) پست‌مدرن
- (۳) کانستراکتیو
- (۴) نو مدرن



سبک بین‌المللی

- ✓ واژه «مینی‌مالیسم» در هنر عمدتاً برای توصیف سبکی به کار می‌رود که ویژگی آن بی‌پیرایگی فوق‌العاده، شکل‌بندی‌های هندسی ساده و بهره‌گیری از موارد و مصالح صنعتی است.
- ✓ هنر مینی‌مالیسم را می‌توان هنر مصنوع نامید که در آن غیاب هنرمند احساس می‌شود و از همین رو فاقد آن لحظه تأثیرگذار حسی است که با دستان هنرمند منتقل می‌شود.
- ✓ معماران سبک مینی‌مالیسم ایده سازه شفاف، سیالیت، فقدان مرز بین فضاهای درون و بیرون به وسیله دیوارهای غیرسازه‌ای، استفاده از مصالحی نظیر بتن، آهن و شیشه و پرهیز از تزئینات را از کارهای میس و لندرویه آموختند.
- ✓ ویلیام موریس بانی جنبش صنایع و حرف، هوادار صداقت و صراحت در به کارگیری مصالح و فنون اجرای ساختمان بود اما ریشه‌های امروزی مینی‌مالیسم را باید در فلسفه فکری و معماری لودویگ میس و لندرویه جست.
- ✓ دو اثر معروف میس و لندرویه، پلادیس یارسلونا در لهستان (۱۹۲۹) و خانه توگندهات در برنو (۱۹۲۰-۱۹۲۸) همواره الگویی کار معماران مینی‌مالیسم بوده است.
- ✓ از نمونه‌های بارز مینی‌مالیسم می‌توان به طرح ساختمان سیگرا ام اثر میس و لندرویه و مرکز جان هنکاک در شیکاگو اثر بوریس گراهام (معمار) و فضل‌رخان (مهندس سازه) اشاره کرد.
- ✓ علاوه بر فیلیپ جانسون، (IMIP) آی. ام. پی و شرکت اسکید مور اوینگ هریل (SOM) به تاسی از میس، مکعب‌های شیشه‌ای اعداد کردند و در گسترش سبک بین‌المللی نقش بسزایی داشتند.
- ✓ آی. ام. پی - معمار چینی‌تبار آمریکایی - «بازسازی موزه لورر پاریس» را انجام داد.
- نکته: ساختمان‌های مکعب‌شکل شیشه‌ای در خیابان طالقانی (تخت جمشید سابق) در تهران بهترین نمونه از ساختمان‌های سبک بین‌المللی در ایران هستند.

کلاس  
تاریخ  
معماری  
معاصر  
۱۴۰۱  
کنکور  
ارشد و  
دکتری

گروه آموزشی: سید علیرضا کوچکی

@moshaaver\_1401  
@tarikih\_tests

۱۴۰۱-۱۴۰۰

32

دوره  
بررسی  
کنکور  
دکتری  
معماری  
1399

گروه آموزشی: سید علیرضا کوچکی

@moshaaver\_1401  
@tarikih\_tests

1401

36