

حل سوالات
تاریخ معماری
کنکور ارشد
معماری

سید علیرضا کوچکی
گرد آورنده:

آدرس کانال تلگرامی:
@tarikh_tests

۱۴۰۳

انطباق و تحلیل سوالات کنکور ارشد معماری ۱۴۰۳ (تاریخ و مبانی نظری معماری)

مدرس: سید علیرضا کوچکی

توضیح:

تمامی اسکن‌ها از جزوه کلاسی دانشجویان سال گذشته گرفته شده است.

سطح سوال: آسان

۵۷- معماری در کدام سرزمین را عمدتاً، نتیجه توجه به «جهان پس از مرگ» دانسته‌اند؟

(۴) تمدن کرت

(۳) بین‌النهرین

(۲) یونان

(۱) مصر



حل سوالات
تاریخ معماری
کنکور ارشد
معماری

سید علیرضا کوچکی
گردد آورنده:

@tarikh_tests
آدرس کانال تلگرامی:

۱۴۰۳

مصر

جزوات
کلاسی
تاریخ
معماری

گردد آورنده: سید علیرضا کوچکی

@tarikh_tests
@tarikh_memam99

۱۴۰۰-۹۹

۱۴۰۳

32

۱. ایجاد ساختمان‌هایی عظیم از سنگ آهک با نقشه‌ی مربع و مستطیل شکل؛
 ۲. دروازه‌ی بزرگ ورودی به‌صورت دو برجی با جدارهای شیب‌دار و مملو از حنکای، همراه با درب ورودی باریک و کم‌عرض در وسط؛
 ۳. سرستون‌هایی به‌صورت ساده یا مقطع چند ضلعی (مربع، هشت، دوازده و بیست ضلعی) و منقوش با نقش گل نیلوفر آبی و گل پاپیروس به‌صورت گشوده شده (غنچه‌ای) و گشوده شده (زنگوله‌ای) و همچنین سرستون‌هایی با سردیس خدایان مؤنث، همانند هاتور؛
 ۴. فضای مرکزی مرتفع و پنجره‌دار در تالار ستون‌دار جهت نفوذ نور طبیعی به درون این مکان؛
 ۵. قرار دادن ستون‌های یادمانی هرمی شکل (گلیسک) و تندیس‌های فرارغنه، ملکه و خدایان و همچنین حیوانات ترکیبی (سفینکس)، به‌صورت متقارن در مقابل دروازه‌های ورودی؛
 ۶. خنق تصاویر فراوان گاه به‌صورت رنگی در قالب حنکای و نقلی روی دیواره، ستون‌ها، سقف و ستون‌های یادمانی هرمی شکل (گلیسک)؛
 ۷. ترکیب نقش برجسته‌کاری (در بخش اعظم دیوارها و سقف) و مجسمه‌سازی با معماری به‌صورت نقوش و موجودات فنتازی و تخیلی؛

۸. خلق معماری مذهبی یادمانی (مونیومنتال)، توپوژ و برون‌گرایی که هم‌اکنون در جزیره‌ی کرت دیده می‌شود.
 ۹. رعایت تقارن، پیوسته و فرم خارجی و کلیت بنا
 ۱۰. وجود سلسله مراتب فضایی در معابد از بخش‌های عمومی به حریم‌های خاص فرعون و کاخ‌ها
 ۱۱. ایجاد نخستین نظام نمادین در تاریخ بشر؛
 ۱۲. نظم و پایداری مبتنی هدف معماری مصر است که تا حدود ۳۰۰۰ سال پس از آن در معماری رومی دیده می‌شود.
 ۱۳. معماری مصر مبتنی بر هندسه‌ی ساده و استوار، متعادل، تجریدی، منظم و پایدار و انتظام
 ۱۴. بناهای مصری ترکیبی از ۴ نیت اصلی می‌نماید: واحه‌ی محصور، حجم متدگار و کلان
 ۱۵. استخوان‌های مصری سقایی

۱. دوره‌ی پادشاهی میانی مصر، عصر تنوع مقبره‌سازی است.
 ۲. مقابر دره‌ای، آرامگاه‌های صخره‌ای و اهرام خشتی و آجری با نماسازی سنگی، سه گونه‌ی جدید ساخت مقابر در این دوره است.

۱. دوره‌ی پادشاهی جدید مصر، عصر معابد باشکوه است.
 ۲. مقابر دره‌ای، با سلسله مراتب مشابه در غرب رود نیل با مقیاس‌هایی متفاوت، دور از انتظار و به صورت حفاظت شده احداث گردیدند.

۳. معابد برجسته‌ی خدایان در مقیاسی بزرگ و هندسی با سلسله مراتب تقدس و ساختاری هندسی و متقارن ایجاد شدند.

خلاصه معماری مصر (برگرفته از کتاب معماری غرب دکتر یانی مسعود)

معماری مصر و میل به ارائه نظمی سرمدی در قالب صورت نمادین اقتضا می‌کند که تداوم حیات بعد از مرگ را نشان دهند. از این روست کل‌مشرقی (سراسرای ابدیت) و معبد، نوع اصلی بنا در مصر باستان بوده است. مصریان آشکارا می‌خواستند که معبد، چون واحه‌ای با نظم محوری و راست‌گوشه، بیان مستقیم جهان معنوی باشد. این دروازه‌ها در مصر باستان به‌صورت مربعی و مستطیلی ساخته می‌شدند. این بناها در میان آنهاست. بر فراز این دره، بین دو برج، تصویری از خورشید قرار دارد. از آنجا که معابد را عموماً رو به شرق می‌ساختند، از درون معبد، خورشید از بین دو نیمه سردر طلوع می‌کرد و «در» چون دروازه آسمان می‌نمود که خدای رخشان خورشید، و مقهرش فرعون، از آنجا طلوع می‌کرد.

در کل، بناهای مصری ترکیبی از چهار نیت اصلی را ارائه می‌کنند: واحه محصور، حجج ماندگار، نظم (راست‌گوشه، معبر یا محور) و بالار (محور و سلسله فراتر و نیز محور در درون). مصالح بناهای مصر در ابتدا از خشت و چوب و لی و دیگر مصالح سبک بودند و بعدها ابراجوت استفاده از سنگ تراش در ساختمان را مرسوم کرد. مصالح عمده سنگ‌سازگی پیل پاما به انواع مختلف درون جزر کار گذاشته می‌شدند و اینها همه یادگاری از دسته‌ی تیر چوبی‌ست که در میان خشتی برای افزایش استحکام می‌گذاشتند.

ستون پاپیروس از ستون‌های معروف مصر سقایی است و یولاتی‌ها از ستون‌های مصری اقتباس گرفتند و یونانی‌ها ستون‌های مصری را تکامل بخشیدند. مصری‌ها روش طاق زنی را می‌دانستند ولی به‌دردت استفاده می‌کردند. (رشته‌ساز (سراسر) (کروئوس‌ها) معماری مصری، معماری جرمی است و توجه به فرم و جرم است تا به فضا سازی. خصوصاً در درون). معماران مصری نهایت استفاده را از ستون افقی و عمودی بردند. ستون‌ها همیشه در کنار هم قرار می‌گرفتند و معابد سردر دار از بناهای مصری هستند که تارای سردرهای جسیم و عظیم بودند که بر روی آنها نقوش مجسمه‌آشایی، نظم راست‌گوشه، معبر یا محور (۹۰ درجه) کنده‌کاری شده و برجسته تعبیه می‌شد و جایی برای نصب پرچم داشتند. از نمونه‌های آن معبد کرتک است.

معماری مصر معماری مقبره‌ای یا مصطفیه‌ای است. نخستین مقبره عظیم پادشاهی مصر هرم پله‌یله‌ی زوسر (زیر نگاه درمانی مقبره و نه معبد). بازرترین بازمانده پادشاهی میانه مقابر صخره‌ای است. بازرترین بازمانده پادشاهی جدید معبد است و بازرترین بازمانده پادشاهی کهن اهرام است.

۱. دوره‌ی پادشاهی کهن مصر، عصر اهرام است.
 ۲. اهرام که با سنگ‌های تراش خورده و بدون ملات احداث شدند از تکامل مصطفیه به هرم بلکانی و از هرم پله‌دار به هرم کامل در مقیاسی بزرگ و وجود آمدند.

۳. شهر مردگان (تکروبولیس) در غرب رود نیل و در سطحی گسترده برپا می‌شد.

تاریخ معماری
جزوات کلاسی
معماری

سطح سوال: متوسعه

۵۸- جبهه ورودی کدام کلیسا، آمیخته‌ای از طرح یک طاق نصرت رومی و یک معبد عصر کلاسیک است؟

(۱) سانتا ماریا دلہ کارچری

(۲) سانتا ماریا دلہ آنجلی

(۳) سان فرانچسکو

(۴) سان آندرئا



حل سوالات
تاریخ معماری
کنکور ارشد
معماری

سید علیرضا کوچکی
گردد آورنده:

آدرس کانال تلگرامی:
@tarikh_tests

۱۴۰۳

رئیسانین

جزوه
کلاسی
تاریخ
معماری

گردد آورنده: سید علیرضا کوچکی

@tarikh_memari99
@tarikh_tests

۱۴۰۰-۹۹

60

رئیسانین میانین

کلیسای سین فرانسسکو (معماری بالاتکه تیرازو)

- ✓ نمای کلیسای سان فرانچسکو به دلیل شکست تقارن در بخش فوقانی و مستوی جالب توجه است. ← **توجه داشته باشید**
- ✓ آلبرتی با ایجاد یک شکاف و مرتب کردن یکی از دیوارین ستونی، فرم خاصی در نظر گرفته است.
- ✓ آلبرتی در طراحی این کلیسا روکنی رنسانسی بر کلیسای گوتیکی کشید. ← **توجه داشته باشید**
- ✓ قسمت پایین این کلیسا یادآور طاق نصرت‌های رومی است. **طاق نصرت کلاسیک** ← **معماری رومی** با **دیوارهای** **تثبیت‌کننده** **بر ستون**

مکان رشتی، ایشیا
سنه: ۱۲۴۶ تا ۱۲۶۸ میلادی (دسامبر) ← **یادگار رومی آلبرتی**
سوخ، طراحی داخلی توسط آگوستو دی دجو و دیوارنگارهای داخلی به وسعتی چونو انجام شده است.

این بنا، بزرگترین دستاورد آلبرتی در حیطه طراحی فضاهای مذهبی است.

✓ طرح کلیسا بر اساس تلفیق نمای معبد دورستونی با طاق نصرت رومی طراحی شده است. **ارشد ۱۴۰۳**

✓ **در آلبرتی این بنا، این بنا تا حدی از این بود که ارتفاع آن طاق نصرتی بود. در حالی که کلیسا قبول نداشت و بر این عقیده بود که کلیساهای باسیلیکایی که در دوران صدر مسیحیت ساخته می‌شدند، برای مراسم مذهبی نامناسبند، زیرا ممکن است ستون‌های شیبان و راهروهای جانبی، مراسم اجرا شده در محراب را از چشم مومنان پنهان سازند. بر همین اساس، طرح کلیسا به صورت تک صحنی ساخته شده که با طاق آهنگ عظیمی پوشیده شده است.**

- ✓ نمای کلیسا، مطابق با پلان آن طراحی شده است و این را می‌توان در همسویی معماری با سازه بنا مشاهده کرد.
- ✓ نمای کلیسا همچون نمای کلیسای سانتا ماریا نوولا دارای تناسباتی از مدول مربع است. طول و عرض نما با هم برابرند.
- ✓ ارتفاع ستون‌های متصل به پدنه با ارتفاع ستون‌های متصل به دیوارهای داخلی صحن کلیسا برابر است.
- ✓ آلبرتی در نما از جفت ستون‌های عظیمی استفاده نموده است که در دو سوی قوس‌ها قرار دارند و به ستون‌های کوچکتری که طاق‌های آهنگ عرضی بر آن‌ها استوارند، متصل‌اند. این نقش مایه، ها در سراسر فضای داخلی کلیسا نیز تکرار شده‌اند.

اوج معماری آلبرتی

سطح سوال: متوسه

۵۸- جبهه ورودی کدام کلیسا، آمیخته‌ای از طرح یک طاق نصرت رومی و یک معبد عصر کلاسیک است؟

(۱) سانتا ماریا دلہ کارچری

(۳) سان فرانچسکو

(۲) سانتا ماریا دلہ آنجلی

(۴) سان آندرئا

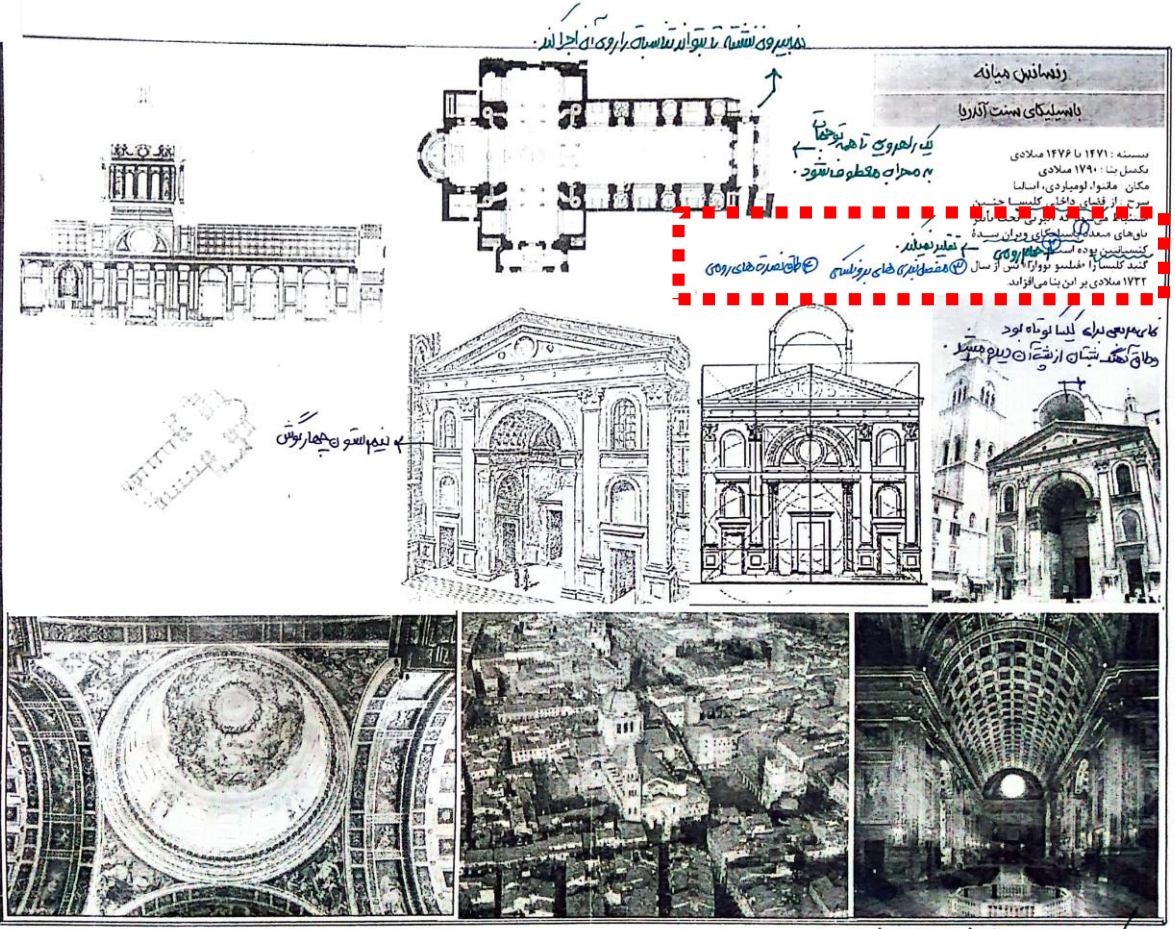
رئیس‌اندین
جزوہ
کلاسی
تاریخ
معماری

گردد آورنده: سید علیرضا کوچکی

@tarikh_memar99
@tarikh_tests

۱۴۰۰-۹۹

۶۱



در سقف دارای مشرفه‌هایی که تا سقف‌های تزیینی مدرن ما راجع

حل سوالات
تاریخ معماری
کنکور ارشد
معماری

سید علیرضا کوچکی
گردد آورنده:

آدرس کانال تلگرامی:
@tarikh_tests

۱۴۰۳



سطح سوال: متوسط

۶۰- توصیف زیر، با کدام بنا تطبیق پیدا می کند؟

«توده‌ای چهار گوش که گنبدی بر فرازش سوار شده و از هر چهار سمت، با رواق ورودی متشابهی به شکل معابد یونانی، آراسته شده است.»

(۴) پانتئون رم

(۳) کاخ پیتی

(۲) کاخ اوفیتزی

(۱) ویلا روتوندا

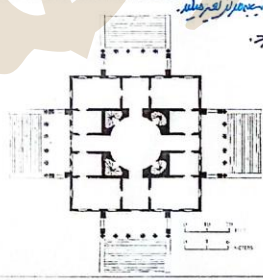


منبع: شبیه‌سازی



جزوه کلاسی تاریخ معماری

تاریخ



ویلای پانتئون (پانتئون روم) در روم باستان (ایتالیا) مهم‌ترین و تأثیرگذارترین کار پالادیو که هنوز هم در روم باستان پدیدار شده است.

پالادیو شکل گنبد پانتئون را در گنبد نیم کره مرکزی این بنا با تغییرات مهم و منساز انجام نمود.

این گنبد بی‌رقیبی قابل توجه شکل مربع و کمی پیش به شکل مستطیل با رواقی به شکل بیضی در هر یک از اطراف چهار دیوار این طراحی شده است.

تناسبات معماری این بنا ریشه در نسبت‌های ریاضی دارد.

به تحقیق ثابت شده است که تناسبات حاکم بر شکل‌ها و اندازه‌های فضاهای بنای پالادیو ریشه در گام‌های موسیقی یونانی دارد.

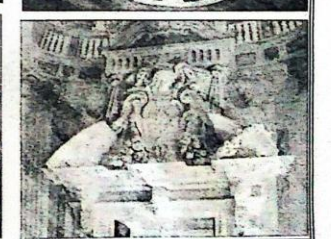
از هر یک از رواق‌ها می‌توان به عنوان یک سکو استفاده کرد و به اطراف تشریف و از هر روی دیدی متفاوت داشت.

این ویلا گنبدی کلاه فرنگی به شمار می‌رود.

در هر یک از ستون‌ها فرسوزی‌هایی در سنگ‌ها دیده می‌شود که نشان‌دهنده حمله‌های پارت‌ها به روم است.

ساختمان وابستگی یکسان داشت.

گاتی در قرن دوازدهم وید روتوندا با یک گنبد بیشتر از چهارانی بود که برای مقایسه از نمید برای خانه به کار می‌رفت زیرا گنبد در دوران رنسانس همیشه به معماری کلیسا مربوط می‌شد و تداعی کننده بهشت بود.



حل سوالات تاریخ معماری کنکور ارشد معماری

سید علیرضا کوچکی گردآورنده

آدرس کانال تلگرامی: @tarikh_tests

۱۴۰۳

سطح سوال: متوسه

۶۱- «توالی چشمگیر سطوح محدب و مقعر»، ویژگی کدام سبک معماری است؟

(۱) باروک آلمان و اتریش (۲) گوتیک ایل دو فرانس ← (۳) باروک ایتالیا (۴) گوتیک آلمان

باروک
جزوی
کلاسیک
تاریخ
معماری

گروه نوآموز: سید علیرضا کوچکی

@tarikh_memari99
@tarikh_tests

۱۴۰۰-۹۹

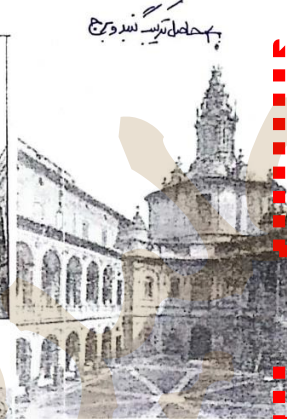
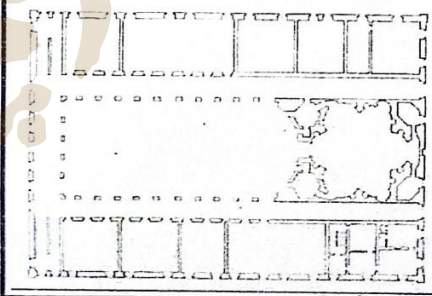
84

حل سوالات
تاریخ معماری
کنکور ارشد
معماری

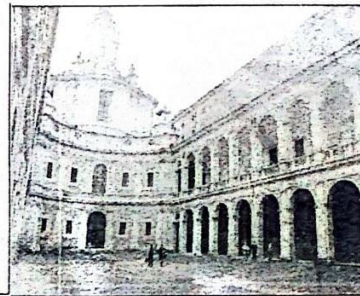
سید علیرضا کوچکی
گروه نوآموز:

آدرس کانال تلگرامی:
@tarikh_tests

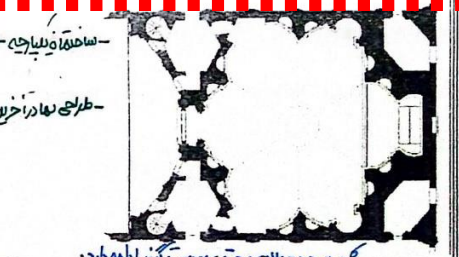
۱۴۰۳



ساخته و بنا شده به حرکت افقی بیوسه و درها از بنا به حرکت به نمای داخلی
همچون درخت کلاسیک و گوتیک
طراحی بها در آخرین سال زندگی بر روی و بنا ساز و بنا را در پیش انجام شد.



باروک ایتالیا
Sant'Ivo della Sapienza
بروهینی- کلیسای سنت ایوو آل برادینتیما - شاهزاده بروهینی
بروهینی در نمای بیرونی این نمازخانه در نمای مقعر و در برهنگی شکل های محدب
به کار برده است (ارشد ۱۴۰۳)
✓ ساختمان محدب و استوانه ای شکل طراحی شده که اجزای پائینی گنبد بر آن
تکیه دارد.
✓ نقشه آن یاد صورت ستاره شش پر و در درون آن است که اصلاح آن لحن پیدا کرده
است.
✓ گنبد این کلیسا برخلاف گنبد های رئالسیس و اجنیه سجزایی نیست که بر فراز
پایه های نگهدارنده نهاده شده باشد بلکه در پایین و از نصف دیوارها است
از چهار طرف شاخه های نمای این ستاره در کنار بر فراز بر شکل استوانه محدب و
مقعر است.



(ارشد ۹۱)

۶۲- حضور گنبد به عنوان شاخصه بنای کلیسای مسیحی، نخستین بار در کجا و چه زمانی ظاهر شد؟

(۱) ورونا - بیزانس

(۲) فلورانس - رنسانس

(۳) رم - رنسانس

(۴) کنستانتینوپل (قسطنطنیه) - بیزانس

سجح سوال: متوسله

حل سوالات
تاریخ معماری
کنکور ارشد
معماری

سید علیرضا کوچکی
گردد آورنده:

آدرس کانال تلگرامی:
@tarikh_tests

۱۴۰۳

بسیار زیاده از این سوال در این جزوه است. با توجه به اینکه در این جزوه هیچ اشاره ای به این سوال نشده است. اما در این جزوه هیچ اشاره ای به این سوال نشده است.

کلیت ها
با تصحیف قدرت امپراتوری روم کشور روم به دو بخش شرقی و غربی تقسیم شد و امپراتوری روم شرقی (بیزانس) شکل گرفت.
بیزانس شهری بندری بود با موقعیت تجاری خاص به دلیل بن شدن شرق و غرب به هر دو طرف روم شرقی و غربی.
قسطنطنیه پایتخت نیمه شرقی و میلان پایتخت نیمه غربی بود.
بعداً بنیر روم در ساحل دریای آدریاتیک پایتخت نیمه غربی شد - در دوره امپراتوریه بیزانس.
دو نیمه شدن امپراتوری روم موجب دو نیمه شدن فرهنگ اروپایی و مسیحیت اروپایی شد چنان که دولت روم شرقی نماینده فرهنگ بیزانس و کلیسای ارتدوکس گردید.
در بنید آمدن هنر بیزانس و سکن گیری آن سه عنصر نقش داشتند: (۲) تأثیرات هلنیستی (۳) فرآیند تأثیرگذاری های معاصر از یادساز ساسانی (۱) صورت لاری
هنر بیزانس یک هنر تلفیقی از هنر شرق و غرب است و حالت تلفیقی بودن آن در این است که قلمرو بیزانس همانند یک پل گسترده ارتباطی بین دنیای شرق و غرب است.
از آن پس تا زمانی که هنر بیزانس ریشه شرقی داشته و مابقی آن بر هنر غرب گسترده شده بود - در دوره امپراتوریه بیزانس.
هنر بیزانس اساتید هنری غیر بومی، غیر خنثی و غیر مسیحی و بیرون از روم شرقی بودند. از انسان مادی و منطقی عادتاً دوری می کرد و در آزادی یافتن انسان برتر بود. هنر بیزانس اندک اندک پسوی «تالیس» یا «واقع گرایی» پیش می رفت - در دوره امپراتوریه بیزانس.
تذکر: در اواخر قرن سده میلادی یاب کرگوری قوی داد که قسطنطنیه را فتح کرد و با تأسیس کلیسای ارتدوکس روم شرقی روم شرقی یاب و دنیای شرق را قبول داشتند و مخالفت هر گونه تصویرگری در قلمروین پیروانده به همین دلیل در تاریخ هنر و معماری از آنها یا نام «شمالی متین» یاد می شود.
تأثیر کالبدی هنر بیزانس را در موزائیک کاری سلجوق بیزانس داخلی کلیساها می توان ملاحظه کرد. ریشه هنر بیزانس در حقیقت همان ریشه کلیسای ارتدوکس است.
هنر نقاشی در این دوران تنها در زمینه غیر مذهبی رواج داشت.
نخستین آثار نقاشی بیزانس در دیوارهای کلیسای یافته شده می شود.

معماری بیزانس
معماری بیزانس یک معماری متنوع و گسترده است چه از نظر پلان و چه از نظر مصالح. بناها کلیه از سنگ و کاشی از آجر و کاشی تلفیقی از هر دو با هم یعنی در فواصل معین سنگ و در فواصل معین آجر به کار رفته است.
معماری بیزانس در دنباله معماری روم است. در اصل از برخی پلان های رومی اقتباس نمود.
بناهایی دو الگو معنی کلیسای باسیلیکایی و مدور توسط معماران بیزانس. تحولی اساسی در معماری کلیساها صورت پذیرفت. این تحول نه تنها نیازهای عملی دین جدید را برآورده می ساخت بلکه با حال و هوای عرفانی آن نیز سازگار بود.
ویژگی اصلی معماری بیزانس ظهور و استفاده از گنبد برای پوشاندن پلان های چندگوشه و مربع است. متداول ترین شیوه برای این منظور، نظام لجنکی است. در نظام لجنکی گنبد بر روی سقاهای استوار است که خود متکی بر چهار قوس خیز گرفته از بالای چهار پایه است.
در میان آثار معماری بیزانس، بیشتر بناها مذهبی هستند و کتلهای شاهی خیلی زیاد نیستند زیرا مردم به کاخ توجه چندانی نداشتند.

● رواج ساختمان های گنبددار؛ بسیاری از این ساختمانها در ایران باستان از دوره ساسانی تا دوره اسلامی.
● تعبیه پنجره های وسیع در بنا و غرق کردن ساختمان در نور؛
● رواج کلیسای گنبدوار با نقشه های متمرکز (معماری) در قسمت اصلی بنا؛
● رواج ساختمان های چند گنبدی (چهارگوشه یا مربعی)؛
● تزئینات پیچیده و آمیخته از این هنر در شهر روم (پایتخت روم غربی) وجود دارد.
● در این دوران صنعت کاری با آجر انجام می گرفت و سپس پوسته های داخلی و خارجی روی آن می آمد؛
● از مشخصه های مهم کلیساها این دوره آن است که فرم آنها و گنبد از خارج قابل رویت بوده و به وسیله سقف پنهان نمی شد؛
● در این دوران رواج کتیبه ها، کتیبه ها، دیوارهای منقش شده و همچنین دیوارهای منقش شده؛
● گنبد و نظام لجنکی (از نشانه های معماری بیزانس)؛
● تزئینات کلیسای گنبددار مورد توجه مسیحیان شرقی و کلیساهای صلیبی شکل مورد توجه مسیحیان غربی بود.

بیزانس نیم
جزوه کلاسی تاریخ معماری
گردد آورنده: سید علیرضا کوچکی
آدرس کانال تلگرامی: @tarikh_tests
@tarikh_tests

کلیسای سن ونسنت
کلیسای سن بوزیل
کلیسای سن پائول
کلیسای سن سباستیان
کلیسای سن مری
کلیسای سن مارک
کلیسای سنت کاترین
کلیسای عهد طلایی سوم
کلیسای عهد طلایی دوم
کلیسای عهد طلایی اول
کلیسای عهد طلایی اول
کلیسای عهد طلایی دوم
کلیسای عهد طلایی اول
کلیسای عهد طلایی دوم
کلیسای عهد طلایی اول
کلیسای عهد طلایی دوم

۱۱۴۰۰-۹۹
66

سطح سوال: متوسه

۶۲- حضور گنبد به عنوان شاخصه بنای کلیسای مسیحی، نخستین بار در کجا و چه زمانی ظاهر شد؟

(۲) فلورانس - رنسانس

(۱) ورونا - بیزانس

(۴) کنستانتینوپل (قسطنطنیه) - بیزانس

(۳) رم - رنسانس

حل سوالات
تاریخ معماری
کنکور ارشد
معماری

سید علیرضا کوچکی
گردد آورنده:

@tarikh_tests
آدرس کانال تلگرامی:

۱۴۰۳

بیزانس

جزوات
کلاسی
تاریخ
معماری

لرزه آورنده: سید علیرضا کوچکی

@tarikh_tests
@tarikh_memari99

۱۴۰۰-۹۹

69

عصر طلایی اول بیزانس
کلیسای سن سرگیوس و باکوس

سنه ۵۲۷ تا ۵۳۶ میلادی
مکان اسفول، برکه
معماران: اسدوروس ملبوسوس و
اسموس طرفرس - **به معنی از خانه های**
سرج آن کلیسا به فرسنگ مسطوحی
کوته، سرب دارد این بنا را
نمونه کلیسای هسپروس گنبدین

✓ دارای حوضی شست و جوی با دهانه ۱۶ متری و گنبد دار است.
✓ دارای راهرویی محصور در اطراف و راهروی مرکزی مربع تو؛

ترتیب هلالی + محراب
با تکیه در هر دو جانب
گنبد ساری / صندلیج

کلیسای سانتا صوفیا (استانبول ترکیه)
✓ نام این کلیسا از اصل یونانی «هاگیا سوفیا» به معنای کلیسای حکمت مقدس است.
✓ مهمترین کلیسای دوره بیزانس که به دستور کنستانتین در پایتخت روم شرقی ساخته شد - **لیسای سلطه روم شرقی (معلق، محبوس)**
✓ این بنا توسط دو ریاضیدان معمار: **آنتیونیوس و ایزیدوروس** طراحی و ساخته شد - **از دانشگاه نخبه بودند**
✓ از لحاظ مقیاس و حجم با ساختمان های معماری روم پیش از مسیحیت و روم دوران مسیحیت مانند پانتئون، حمام کاراکالا و باسیلیکای کنستانتین رقابت می کند.
✓ نقشه کلیسای اولیه ترکیبی است از نقشه باسیلیکایی و نقشه مرکزی. (بنا دارای محور طولی کلیساهای مستطیل صدر مسیحیت + قسمت مرکزی یا صحن دارای محوطه ای چهار گوش در زیر گنبد) بنا ترکیبی زیبا از **الگوی خطی و متحرک** - **نقطه اوج این الگو و تاثیرش در معماری**
✓ ابعاد پلانی مجموعه: حدود ۷۲ در ۹۱ متر / بخش مرکزی آن ۳۶ در ۳۶ متر؛
✓ ایجاد پشت بند در قسمت غرب و شرق مربع گنبد ناز مرکزی با دیواره های نیم دایره ای شکل؛
✓ گنبد ایاصوفیه: قطر گنبد بنا، ۳۱ متر در **تقاطع آن حدود ۳۰ متر** - **پهلو روی چهار تاق قوسی که سنگینی آن را به چهار جزو واقع در**
✓ چهار گوشه مربع مرکزی منتقل می شود؛ **اجل پنجره زیر گنبد تعبیه شده است** - **که گنبد ۴ دایره ای است و به صورت تیره لبه جبهه و به نظر ندرت معلق می باشد** - **معلق به شاهانه نور**
✓ در میان آثار معماری بیزانس، در گنبدسازی بیزانسی وقتی گنبد بر روی چهار ضلعی قرار می گرفت، نحوه ایجاد گنبد بر روی قوس هایی بود که از هر پایه تا بالا یعنی تا **سنگینه**
✓ زیر پا کار گنبد تداوم می یافت، در حالی که در ایران این روش از طریق گوشه سازی اجرا می شد - **استفاده از لعاب (طاسچه) نیز از استوارترین راه اولین بار** - **بلندترین ارتفاع آن در قله در زمان صفویه**
✓ نکته جالب در ساختار این کلیسا این است که دیوارهای زیر تاق ها، برابر نیستند - **سردار سو در آن ها هستند**
✓ **موزیک تارهای بسیار ظریف، سنگ های مرمر با کوش و صیقلی، معرق تارهای زرین و ... از تزئینات صحن بنا به شمار می روند** - **در قرن ۱۵ و ۱۶ میلادی**
✓ در سال ۱۴۵۳ و در دوران حکومت ترکان عثمانی، چهار مناره به مجموعه اضافه گردید و از آن پس به مسجدی اسلامی به نام «ایاصوفیه» تغییر یافت. **اصفهان عثمانی: چهار مناره + تاق دیدها**

قرن ۱۵
قرن ۱۸

فدایه عثمانی استوانه مناره بالاهد نیز

سطح سوال: آسان

۶۳- احیای ساختمان دیر سن دنی، توسط کشیش سوژه را سر آغاز کدام دوره از معماری اروپا دانسته‌اند؟

(۴) رومانسک

(۳) کارولنژی

(۲) گوتیک

(۱) بیزانس



گوتیک
جزو کلاسی
تاریخ
معماری

بر ماست زیر بروجordan و درنوبت زناهی احمیدی میز منیلند

کلیت‌ها و شاخصه‌ها

دوران شکل‌گیری هنر و معماری گوتیک: اوج قرون وسطی در قرن‌های دوازدهم تا سیزدهم میلادی.

آغاز سبک گوتیک: سال‌های ۱۱۵۰م و شانزدهم تا شانزدهم میلادی. این سبک در منطقه ایلی دو فرانس در سال ۱۲۰۰م سبک گوتیک، سرچشمه اروپا را گرفت. به نسبت گوتیک بین‌النهرین، تمیز ماست داد. این واژه توسط هنرمندان ایتالیایی دوره رنسانس ایجاد شد.

از منظر ایالات، این سبک معماری نوعی کهنه‌ساز بود که مدت‌ها در کاتولیک میانه‌سوی روم را از پس برد. آثار پیدایش هیچ‌کدام از شیوه‌های معماران و زیبایی‌شناسی گوتیک نمی‌توان تعیین کرد.

شماره ۱۳ و ۱۴ گوتیک آلمان
اولین تصویر اروپا (تورن)
اولین فرانسوی (کاتدرال شارتر)
هنر دانند.

دوره گوتیک در فرهنگ جهان: ظهور آیین‌های منسب، بالاجنس گوتیک، بر جامع بود.

دوره رنسانس: در اوج عصر رنسانس، سبک گوتیک (تیم ایجاد) و جنبه‌های زندگی در جهت حمایت و برار، خداوند تعالی (مسیح) به صورت مشایخ و پاپ‌ها.

در شکل‌گیری معماری گوتیک، دو سبک‌ساز برجسته، پسران شارتر بودند.

۱- پرتز کرویس: معتقد بود که، احیاناً جزئی غرقانی و اندک‌اندکی نسبت به مشیانی.

۲- سورن: رنسانس در سن دنی بوده، معتقد بود که باید کلیسای ساخته که جلو از نور باشد. همین امر در ایجاد پنجره‌های بزرگ کلیسای گوتیک ماس سبک‌ساز دانست.

در هنر گوتیک مرکز توجه خداوند است.

قرون وسطایی‌ها برای خلق زیبایی‌هایی نظیر کلیسای جامع از سه اصل پیروی می‌کردند: رعایت تناسب، نورانیت (در خستندگی) و تمسک.

تأثیر نور (نورانیت) و تمسک (تعمیر)

در گذشته‌های متقدم مسیحیت، تمسک شده‌ی میان نور الهی و حرم نللمانی مادی برقرار است.

در اندیشه کلیسا، عیسی مسیح به نور جهان تعبیر می‌شود.

کلیسای جامع گوتیک، تجسد و محل ظهور خداوند است، نور شاهدهی عیان بر حضور الهی شمرده می‌شود.

نور تابان در میان شیشه‌های مصور رنگین، شکوه بهشت را به ذهن متبادر می‌سازد.

شیشه‌های مصور و مجسمه‌های کلیساهای گوتیک همگی داستان‌هایی را بازگو می‌کنند که عبادت‌کنندگان مسیحی روایات کتاب مقدس را از طریق آنها فرامی‌گرفتند.

تمسک نزد قرون وسطی: تمسک‌های منطقی برای درک حضور خداوند در این جهان بود.

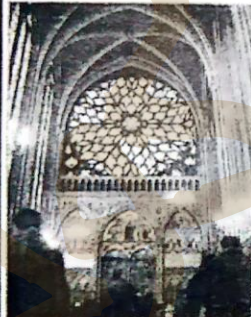
در این دیدگاه سراسر کلیسای جامع تمسک از بهشت بود.

پنجره‌های گسترده به نظام‌های کتیبه‌ای اشاره می‌کردند.

راهبان دیرنشین قرون وسطی شیوه رنگ گرفتن نور در اثر منقوش شدن شیشه را با روند تجسد و تولد عیسی مسیح از مریم عنرا متاسه می‌نمودند و بر این نکته سخت پای می‌فشردند که شکل مذکور پنجره‌های گستردهی پنجره‌تیرمان نماد خورشید و مسیح است.

هنرند در کلیسای جامع به کار گرفته شد تا بر هماهنگی موسیقایی آن بیافزاید. طراحی معابد ورودی، قوس‌ها و پنجره‌ها از تناسب دقیق پیروی می‌کردند. طراحی خود کلیسا هم تابع قواعد هندسی بود و کلیسا به شکل باسیلیکای مدیسی ساخته می‌شد.

تصویر فتاغورس، بر علم هندسه در میان مجسمه‌های ورودی کلیسای شارتر مشاهده مین حضور هنرند در جریان معماری گوتیک است.



گوتیک
جزو کلاسی
تاریخ
معماری

گوتیک
جزو کلاسی
تاریخ
معماری

گوتیک
جزو کلاسی
تاریخ
معماری

گوتیک
جزو کلاسی
تاریخ
معماری

حل سوالات
تاریخ معماری
کنکور ارشد
معماری

سید علیرضا کوچکی
گردد آورنده:

آدرس کانال تلگرامی:
@tarikh_tests

۱۴۰۳

18

سطح سوال: آلمان

۶۳- احیای ساختمان دیر سن دنی، توسط کشیش سوژه را سر آغاز کدام دوره از معماری اروپا دانسته‌اند؟

(۴) رومانسک

(۳) کارولنژی

(۲) گوتیک

(۱) بیزانس

دوره‌ها ① آغازین - نیمه دوم ۱۲ ② سرانجام - نیمه اول ۱۳ ③ قرن ۱۱ - قرن ۱۲ ④ قرن ۱۱ - قرن ۱۲

⑤ سقف سازه (مشکوک) - نیمه دوم ۱۳ ⑥ سقف سازه (مشکوک) - آبرای ۱۴ تا ۱۵

گوتیک

جزوا
کلاسی
تاریخ
معماری

حل سوالات
تاریخ معماری
کنکور ارشد
معماری

گرد آورنده:

سید علیرضا کوچکی

آدرس کانال تلگرامی:

@tarikh_tests

@tarikh_memari99

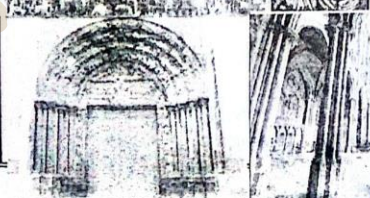
@tarikh_tests

۱۴۰۰-۹۹

23

۱۴۰۳

ساخته‌های معماری گوتیک آغازین:
۱- ستون بندی های متناوب و فشرده (arcade)
۲- بالکان سه دهانه و ردیف پنجره های زیر گنبد،
۳- یخ درگاهها و پنجره‌ها،
۴- ساختمان باز،
۵- تور کبر برج‌ها،
۶- عدد کامل برای تعداد برج‌ها و سنت ایجاد برج‌ها. (۷ برج)



شروع گوتیک: فرانسه، اوج: فرانسه
زمان آغاز معماری گوتیک: روز ۱۱ ژوئن ۱۱۴۴ میلادی با حضور لویی ششم پادشاه فرانسه در کلیسای شاهي دیر سن دنی، برای وقف جایگاه جدید خوانندگان؛ این جایگاه خوانندگان، با نمازخانه‌های شعاعی و شیشه‌بندی مفروض هر دو عنصری شد که معماران منداغه اول دورترس تا پنجاه سال بعد از آن پیروی کردند. است.
بین قرون یازدهم و دوازدهم، سال‌های بین ۱۱۴۴ و ۱۲۰۰ را معمولاً تاریخ ظهور و اقبال دوران گوتیک آغازین می‌نامند.
گوتیک آغازین در مرحله ابتدایی خود و در دوره سمانیز شدن از هنر رومانسک و خودسازی و تکامل شیوهی گوتیک است.
این دوره در فرانسه آغاز شده و به انگلستان هم نفوذ می‌کند.
مهمترین بناهای این دوره عبارتند از: کلیسای سن دنی پاریس، کلیسای لانون، کلیسای نوردام پاریس.



پارچه‌ها: کلیسای دیر سن دنی فرانسه
معمار بنا آگوت سوژر (آستف دیر سن دنی)
کلیسا به نواحی اروپا گسترش یافت و در آنجا به نواحی اروپا گسترش یافت و در آنجا به نواحی اروپا گسترش یافت.
چندین تمادین استفاده شد. آکسون‌ها نماینده پیامبران و حواریون هستند؛ تاج قوس منظر عیسی مسیح است و توری که از پنجره‌های نداشتن کلسا عبور می‌کند، معماری از نور خفقی خدا است که بر انسان می‌تابد.
این بنا را با معبد سلیمان مقایسه می‌کند.

کلیسای دوره انتقال است (اتار دو دوره رومانسک و گوتیک در آن درده می‌شود) - شروع گوتیک (گواره هتیرولید)
برخلاف تک ورودی کلیساهای رومانسک، کلیسای سن دنی سه درگاه ورودی دارد که هر کدام به یکی از تقسیمات طریقی فضای داخلی کلیسا، یعنی راهروهای جانبی و شبستان، باز می‌شوند. - هر ورودی که پیچیده گسرخ و برتر است عرب نماز غربی بنا را آلا پشت‌بند حجیم به سه بخش کاملاً مشخص تقسیم می‌کند. دو پشت‌بند چپ و راست بر فراز دو ورودی چپ و راست به برج‌های دوقلو (که تنها یکی از آنها تکمیل شده) ختم می‌شوند.
در بالای ورودی میانی پنجره بزرگی، نور هشتی را تأمین می‌سازد، بالاتر از آن پنجره گردی به نام گلسوخی قرار دارد.
مهمترین نوآوری سوژر:
۱- تبدیل فضای شاه نشین رومانسک به جایگاه همسرایان، غلام گردش و نمازخانه‌های شعاعی؛
۲- تیزه دار کردن تویزه‌های عرضی و پوزخیز کردن دهانه های تاقی شکل؛
۳- در انتهای شرقی ستون‌هایی که فضاها را از یکدیگر جدا می‌سازند به اندازه‌ای باریک هستند که فضا، در مجموع، غلام گردش مضعف به نظر می‌رسد، نه غلام گردش واحد با نمازخانه شعاعی.



۳ طبقه ی سطوح فرانسه روتیک ① سن دنی پاریس ② سن شاپ (عبارتگاه پادشاهان) ③ سن سیزن = ۹ پیرامان، فرانس ۱۳ = ۷ پیرامان

سطح سوال: متوسه

۶۴- در اواخر سده هفدهم میلادی، کدام شهر جای شهر رم را به عنوان «پایتخت جهانی هنرهای بصری» گرفت؟
(۱) لندن (۲) برلین (۳) پاریس (۴) فلورانس

باروک (ایتالیا)
کوارنی - کالج کارناتو (carignano palace)

باروک فرانسه

نخستین بناهایی که در فرانسه به سبک باروک ساخته شدند بناهای سنت کریمک را کنار نپانند و از سبک هنری ایتالیا استفاده کردند که موجب تولد باروک در فرانسه کردند. نمائنده واقعی باروک فرانسه کاش ورسای است.

لوئی چهاردهم

تولد: ۱۴ می ۱۶۴۳ میلادی. پاریس، فرانسه
موت: ۱ اکتبر ۱۷۱۵ میلادی. کاخ ورسای، فرانسه
سرح: عمر لوئی چهاردهم، مساعد اعلای قدرت سیاسی و فرهنگی فرانسه در اروپا و دنیای این عصر بود. فرانسویان این عصر را عصر طلایی تاریخ گسود خوس می دانند. چون در همین عصر بود که پاریس تدریجاً در مقام مرکز هنری اروپا نخستین دم سده باروک (۱۶۴۳)

باروک فرانسه: سبک و سیاسی و هنری در قرن هفدهم و باروک
- حکامی به جای دیرینه لیا بودن در حقیقت پادشاه است.

باروک
جزوات
کلاسی
تاریخ
معماری

گروه تازه: سید علیرضا کوچکی

@tarikh_memari99
@tarikh_tests

۴۴-۴۰۰

۱۴۰۳

حل سوالات
تاریخ معماری
کنکور ارشد
معماری

سید علیرضا کوچکی
گروه آورنده:

آدرس کانال تلگرامی:
@tarikh_tests

۱۴۰۳

آیا در تحریس و جزوات کلاسی به این سوال اشاره شده است؟

۶۵- نقاشی «آفرینش آدم» اثر میکل آنژ، جزئی از نقش سقف در کدام بناست؟

سطح سوال: آسان

۱) کلیسای سن پیتر

۲) نمازخانه سیستین ←

۳) کتابخانه سن لورنتسو

The collage contains several sections of information:

- Top Left:** A text box with Persian text: **زنمادین**, **جزوای کلاسی تاریخ معماری**.
- Top Center:** A small text box: **سنه ۱۵۰۸ تا ۱۵۰۷ میلادی مکان بودی اسپانیا دیگر معماری کلاسیک - قشلاخ اسپانیا و آراگون و جاکوبو برنونی داوندولا**.
- Top Right:** A section titled **زنمادین متعالی (پیشرفته)** and **کلیسای سانتا مارا دل کونسولانتسونه**, featuring architectural drawings and a central image of the dome of St. Peter's Basilica with the text: **بلای این کلیسا یک مربع است یا محل تقاطع کلاه گنبددار. نکته قابل تأمل در این کلیسا نحوه جدا شدن طیفقات است که به واسطه قرنیزهای برجستهای نشان داده شده است. نقش طبله یونانی با سفیدرنگی و بنا به ماه هر روز و مضامین داخلی داردی. کتیبه با نوشته یونانی و لاتین و منقوش صورت تریزین کتیبه روی کتیبه گنبد نشان می دهد.**
- Middle Left:** An image of the Sistine Chapel dome with the caption: **نمازخانه سیستین**.
- Middle Center:** A large architectural drawing of a dome's interior with handwritten notes: **میکل آنجلو در صحنه آفرینش آدم و استادان او در سقف**, **جاستین آنجلو و فرنیس آسان**, **فرانسوا دکامیله سیمونین**, **سقف**.
- Middle Right:** An architectural drawing of a dome structure with notes: **میکل آنجلو در صحنه آفرینش آدم و استادان او در سقف**, **جاستین آنجلو و فرنیس آسان**, **فرانسوا دکامیله سیمونین**, **سقف**.
- Bottom Left:** An image of a classical building facade with notes: **نمایان شده است. این کاخ و به مداف برتر و منک فریضه نمایان شده است.**
- Bottom Center:** An image of a classical building facade with notes: **نمایان شده است. این کاخ و به مداف برتر و منک فریضه نمایان شده است.**
- Bottom Right:** An image of a classical building facade with notes: **نمایان شده است. این کاخ و به مداف برتر و منک فریضه نمایان شده است.**

حل سوالات تاریخ معماری کنکور ارشد معماری

سید علیرضا کوچکی کرده آورنده:

آدرس کانال تلگرامی: @tarikh_tests

۱۴۰۳

۱۴۰۰-۹۹

65

منبع: صفحه ۴۶ از جلد اول جزوه معماری معاصر غرب مهندس کوچکی

آیا در تحریس و جزوات کلاسی به این سوال اشاره شده است؟

۶۶- کدام توصیف در تعریف معماری ارگانیک رایت، درست است؟

(۱) استفاده از مواد و مصالح طبیعی و قابل بازیافت

(۲) استفاده از خطوط منحنی و غیرهندسی در معماری

(۳) ایده ساختمان به عنوان یک عنصر برآمده از طبیعت ←

(۴) تلقی ساختمان به عنوان موجودی زنده که به مرور زمان رشد می کند.

سطح سوال: متوسسه

حل سوالات
تاریخ معماری
کنکور ارشد
معماری

سید علیرضا کوچکی
گردد آورنده:

@tarikh_tests
آدرس کانال تلگرامی:

۱۴۰۳

مهندس علیرضا کوچکی

آوانگاره های آمریکا
فرانک لوید رایت

- ✓ خالنگ وینکلیز (Franklin D. Roosevelt) مسالوان و ریئت
- ✓ معروفترین معماری سبک ارگانیک - فرانک لوید رایت - لوید فرانک رایت
- ✓ معرفی معماری و ایده های او گاتیک برای اولین بار از طریق نمایشنامه در سال ۱۹۱۰ در اروپا
- ✓ سرمشق های نوشته های ریئت: مطالعات فراوان و تأثیرپذیری از معماران قرن نوزدهم؛ آشنایی لوید سالیوان، معماری بومی آمریکا، جنبش «صنایع و حرفه» و در نهایت تأثیر شینگل
- ✓ بنیاد معمار و سنتی زاین (پیرامون روی مسالوان و لوید فرانک رایت)
- ✓ اعتقاد ریئت: هیچ خانه ای نباید روی تپه باشد بلکه باید جزئی از آن و برآمده از طبیعت باشد، تا تپه و خله بترازند با هم زندگی کنند و خوشحالی هر یک به لحاظ وجود دیگری باشد
- هر یک از این ساختمانها را طیفی
- وی معماری مینون را ترکیب ساده حاصل از همبستگی یا پیرامون یک فرم هنرمندی می دانند و در مقابل معماری ارگانیک را ایجاد غیر قابل گشت عنوان می کنند
- اندیشه ها و دیدگاه های نظری ریئت تحت تأثیر معماری تغییر چارلز رنه مکینتاش؛ لسترک این دو: هر نوی اینها به دنبال خلق بنایی بودند که کامل و یکپارچه باشد یعنی هر عنصر به عنوان جزئی از یک کل واحد در نظر گرفته شود)
- در فلسفه معماری ریئت و مکینتاش چه مفاهیمی دیده می شود؟ وفاداری به مصالح، مقیاس انسانی و آرایه های یکپارچه در کنار اهمیت به سبک بومی!

۱- معماری به عنوان پدیده ای «طبیعی» یعنی «الی» - انسان ها حق دارند در فضایی «زاده» حرکت کنند (در خله بومی پیام فضا را مطرح می کند نه حجم خطی و دژر، کشیده و چسبیده به زمین؛ ساختمان در فضای کامل با محل طبیعی خود).

۲- توجه به شرایط مکانیکی الهام از طبیعت فزولوله (بنای هتل امپریال تویکو «۱۹۲۳-۱۹۱۶»)

۳- تکنولوژی مدرن در معماری مدرن وسیله ای برای رسیدن به یک معماری بالاتر به نام ارگانیک؛ خانه های Prairie Houses - خانه های چمنزار - خانه های مینون

خانه های اولیه ریئت به نام «خانه های دستهای مسطح» معروف بودند زیرا غالباً در چشمه شهر شیکاگو ساخته شده و در تقیق و هماهنگی با دستهای مسطح و مسربس طراحی می شد.

مشخصه خانه های طراحی شده ریئت (خانه های دستهای مسطح):
۱- پنجره های سرتاسری - ایجاد آبرو و تیرهای درختی - اجزای در دسترس و قابل دسترس
۲- کنترل نمون با نام نمایش قتی آن بر موقوفات مسطح زمین - صفحات آسمانی زده وسیع ایوان - ایوانها به سبک طبیعت اطراف
۳- نشان دادن مصالح در ساختمان - استفاده از مصالح محلی - استفاده از مصالح محلی - استفاده از مصالح محلی
۴- فضاهای یکسره و پیوسته دارای شیب های با اجزای کبر ارتفاع با سنگ های طبیعی نقره زده (قطعه تاکیدی (قطعه کانالی))
۵- عدم شباهت پلاکی به طرح های بیورنسانل مس و وندروده - وایلی صلیب (حلیان)
۶- دارای سقف کوتاه و دال گسترده و فضایی به نسبت تاریک؛
۷- اجزای در دسترس و ایوانها به سبک طبیعت اطراف
فرانک لوید رایت معماری ارگانیک را در ۹ عبارت تعریف کرد:
۱. طبیعت، ۲. ارگانیک، ۳. شکل تابع عملکرد، ۴. لطافت، ۵. سنت، ۶. تزئینات، ۷. روح، ۸. بعد سوم، ۹. فضا.

۱. طبیعت: شامل دال گسترده و فضایی به نسبت تاریک؛ اجزای در دسترس و ایوانها به سبک طبیعت اطراف
۲. ارگانیک: اجزای در دسترس و ایوانها به سبک طبیعت اطراف
۳. شکل تابع عملکرد: تلفیق فرم و عملکرد - عملکرد فرم تابع
۴. لطافت: نمود مصالح به صورت فرم های دلنیز و انسانی.
۵. سنت: تبعیت بدون تقلید، نقره زده (قطعه کانالی)
۶. تزئینات: بخش لاینفک ساختمان - چه ریالیا، چه در دسترس و ایوانها به سبک طبیعت اطراف
۷. روح: ضرورت وجودی آن از داخل به خارج.
۸. بعد سوم: ضخامت و عمق.
۹. فضا: گسترش دائمی این شالوده پنهانی. چهره و بخارها و فضا.

کلان جامع معماری معاصر ۱۴۰۱ کنکور ارشد معماری

گردد آورنده: سید علیرضا کوچکی

@tarikh_tests

46

۶۷- کدام گروه از ویژگی‌های زیر، درخصوص شباهت‌های معماری سنتی ژاپن و معماری مدرن که باعث گذار راحت‌تر از معماری سنتی به مدرن در ژاپن شده، به‌طور کامل درست هستند؟

- (۱) قاب فولادی مدرن و اسکلت‌های چوبی سنتی - باز بودن و انعطاف‌پذیری فضاها - تاووم درون و بیرون - انعطاف‌پذیری از طریق پارتیشن‌های متحرک
- (۲) سرسبزی بستر طبیعی در هر دو منطقه جغرافیایی - باز بودن و انعطاف‌پذیری فضاها - تاووم درون و بیرون - انعطاف‌پذیری از طریق پارتیشن‌های متحرک
- (۳) قاب فولادی مدرن و اسکلت‌های چوبی سنتی - تمایز ایژه معماری از محیط در هر دو معماری - تاووم درون و بیرون - انعطاف‌پذیری از طریق پارتیشن‌های متحرک
- (۴) انعطاف‌پذیری از طریق پارتیشن متحرک - سرسبزی بستر طبیعی در هر دو منطقه جغرافیایی - قاب فولادی مدرن و اسکلت‌های چوبی سنتی - تمایز ایژه معماری از محیط در هر دو معماری

چشم‌انداز سنتی ایژه - فضاها، متحرک - بله آنتی - ایوان شرامدری

سبج سوال: سخت

حل سوالات تاریخ معماری کنکور ارشد معماری

سید علیرضا کوچکی
گردد آورنده:

@tarikh_tests
آدرس کانال تلگرامی:

۱۴۰۳

ژاپن جزو کلاسی تاریخ معماری

ژاپن جزو کلاسی تاریخ معماری

ژاپن جزو کلاسی تاریخ معماری

@tarikh_tests @tarikh_tests

۱۳۰۰-۹۹

51

بنل‌های مختلف ژاپنی

طراحی منطبق با اصول ساختمانی و هنری معابد شینتو؛ دارای اثری با فشرده با محیط اطراف (برونگرا)؛ یکپوشی و هماهنگی با استفاده از زیرانداز (تاتامی) سنتی به عنوان واحدی برای ایجاد اتاق‌ها؛ (چهار تاتامی برای یک انسان مجرد و شش تاتامی (Tatami) برای یک زوج کافی خواهد بود). طراحی منطبق با اصول ساختمانی و هنری معابد شینتو؛

مرکز خانه اجاق و وسیله‌ترین فضای در معماری مسکونی؛ قرارگیری خانه بر روی پلورین؛ ایجاد حس علوت مهمان‌پذیری در هدایت و راهبری معماری ژاپنی؛ نوعی معماری پیش ساخته با مواد و مصالح طبیعی؛

تکر، شوچی (shoji) همان دیوارهای کاغذی است؛ تزئین خانه‌ها با چوب؛ تزئین خانه‌ها با چوب؛

هاشیرا
کاروانزده
زیارتگاه: هاشیرا به زیارتگاه کاهی اطلاق می‌شود که برای استراحت ساکنان ارباب و زمینداران کاشیه به کار می‌رود شامل فضاهای: ۱- محراب - ۲- دالان واسط بین محراب و سالن؛ سالن عبادت؛

ایاتانه ها - ولای سلطنتی کاتسورا
۴۸۵ تا ۴۸۶ میلادی
۱:۱
۲۷۷۳ cm

۱. Railing area for landscape
2. Entrance
3. To room
4. First room
5. Second room
6. Party
7. Kitchen
8. Bath
9. Corridor

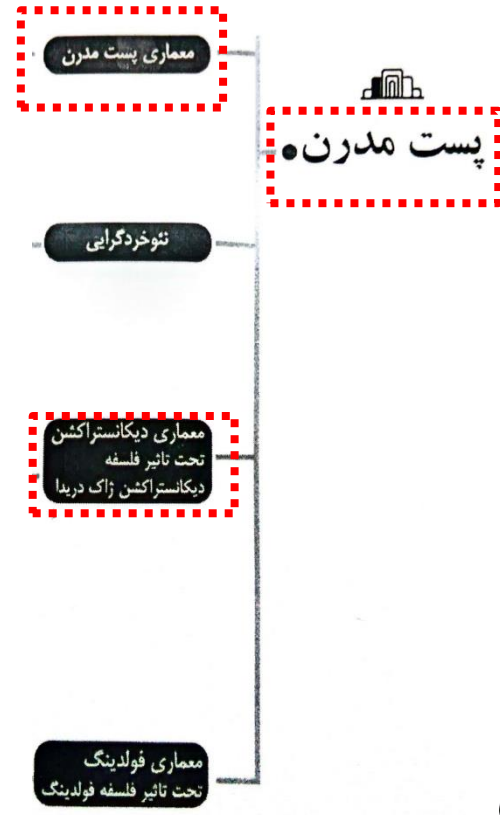
سطح سوال: متوسطه

۶۸- کدام مورد، در مورد ارتباط مکاتب معماری اواخر قرن بیستم با مبانی فکری پسامدرنیسم، درست است؟

- (۱) همه جریانات معطوف به بومی‌گرایی در معماری، زابیده تفکر پسامدرن هستند.
- (۲) سبک آر نوو را به‌خاطر تزیین‌گرایی آن می‌توان در زمره جریانات پسامدرن محسوب نمود.
- (۳) **پسامدرنیسم به‌منزله یک دستگاه فکری، حیظه گسترده‌تری از سبک پسامدرنیسم معماری را دربر می‌گیرد.**
- (۴) معمای دیکانستراکشن به‌خاطر استفاده محدود آن از نشانه‌های تاریخی، جزو جریانات متأثر از تفکر پسامدرنیستی محسوب نمی‌شود.



علاوغم گزینه‌های به‌نظر هولانی، اما مفاهیم بسیار ساده‌ای مورد سوال قرار گرفته و با دانستن دسته‌بندی‌ها به راحتی قابل پاسخگویی است.



حل سوالات تاریخ معماری کنکور ارشد معماری

سید علیرضا کوچکی
گردد آورنده:

آدرس کانال تلگرامی:
@tarikh_tests

۱۴۰۳

سبب سوال: سخت

۶۹- اگر این تعریف را بپذیریم که نگاه کلاسیسیست به معماری، همان طور که در مورد عقلانیت گرایان فرانسه نیز چنین بود، نگاهی معطوف به نظم، وضوح و عقلانیت و نه الزاماً مبتنی بر گرده برداری از عناصر باستان است، کدام یک از آثار زیر را می توان بیش از بقیه، کلاسیسیست محسوب نمود؟

(۱) نگارخانه دولتی برلین کار میس وندرروهه

(۲) دانشکده مهندسی لستر کار جیمز استرلینگ

(۳) ساختمان بیمه لویدز لندن کار ریچارد راجرز

(۴) معبد وحدت کار فرانک لوید رایت

حل سوالات
تاریخ معماری
کنکور ارشد
معماری

سید علیرضا کوچکی
گروه آورنده:

اول بفهمیم سوال چی میگه؟
سوال میگه تفاوت کلاسیک و نیوکلاسیک رو میدونی؟
حالا بهم بگو کدوم گزینه به بناهای سبک نیوکلاسیک شبیه تره و ویژگی هاش رو بگو.

جزوه معماری - اول - رومانتیسم

نیوکلاسیک

این جنبش را تاریخ نگاران در تعریف هنر و معماری نیمه دوم قرن هجدهم به کار می برند؛ از ۱۷۵۰ تا ۱۸۰۰ میلادی. در این دوره، هنرمندان و معماران با بازگشت به اصول کلاسیک، به دنبال احیای هنر و معماری باستان بودند. این جنبش با تأکید بر نظم، وضوح و عقلانیت، به عنوان پاسخی به جنبش رومانتیسم و جنبش نئوگوتیک ظهور کرد.

معماری نیوکلاسیک در معماری و هنر یونان باستان بود که در سده هجدهم، کشف دیوارهای هنر و معماری یونان، ذوق رمانتیسم اروپاییان را به مسیر تازه ای انداخت و موجب پیدایش سبکی شد که به «سبک نیوکلاسیسیسم» معروف است.

هنرمندان نیوکلاسیک با تأثیر از نقاشان و نظریه پردازان رومانتیسم، به دنبال احیای هنر و معماری باستان بودند. این جنبش با تأکید بر نظم، وضوح و عقلانیت، به عنوان پاسخی به جنبش رومانتیسم و جنبش نئوگوتیک ظهور کرد.

کشف مجدد یونان در سده هجدهم، با اشتیاق هنرمندان رومانتیسم برای احیای دوباره یونان باستان آغاز شد. کشف دیوارهای هنر و معماری یونان، ذوق رمانتیسم اروپاییان را به مسیر تازه ای انداخت و موجب پیدایش سبکی شد که به «سبک نیوکلاسیسیسم» معروف است.

این کشفیات که حاصل سفر دو معمار انگلیسی به ناهای جیمز استوارت و نیوکلاسیس روت به یونان بود خیلی سریع به حوزه معماری سده های هجدهم و نوزدهم وارد شد.

تذکر: سبک کلاسیک که پیش از نیم قرن پرتری معماری مدرن مورد پیروی قرار گرفته بود بعد از انتقاداتی که به سبک مدرن شد خصوصاً بعد از نمایشگاهی در لندن به نام نابودی خانه های حومه شهر مجدداً به صورت یک سبک مهم مطرح شد.

کلید واژه های معماری کلاسیک: تکامل، مرهمی بودن، نظام مند بودن طرح بر مبنای فلسفه، استناد از ریاضیات، هنر والا و عظمت گرا، تقارن قائم

چیکه تصور مردمان عصر نیوکلاسیک از جهان باستان؛ دو عبارت «فتخاری که یونان بود و عظمتی که روم بود»

نخستین رویداد باستان شناسی بزرگ عصر جدید- کشف و آغاز حفاریات در دو شهر باستانی و مدفون پومیپلی و هرکولانوم در سال های ۱۷۳۰ تا ۱۷۳۹م. پس از آن نیز ماسک نیوکلاسیسیسم در لندن

کشف دو شهر باستانی الهام بخش طراحی سراسری نیوکلاسیک کلیسای سنت ژوئینو یا پانتئون امروزی پاریس توسط ژاک ژرمن سوئلو (۱۷۹۳-۱۷۸۰) گردید.

سئوهای این کلیسا که با فخر باستان شناسی های شیبه سازی گذشته، نخستین جلوه یا تظاهر عظمت روم در فرانسه بودند. و البته در برابر باروت و روکوکو به دلیل عدم صمیمیت و محرومیت مدالایت بر تاملی دربار داشتند. جبرایست به هنر بدشاهه

تفاوت کلاسیک و نیوکلاسیک
• واقعاً، آرمان های انقلابی و روایتی است
• استفاده از اصول و مفاهیم کلاسیک به عنوان پایه و اساس
• استفاده از اصول و مفاهیم کلاسیک به عنوان پایه و اساس

چرا این جنبش که اصالتی (عربی) عصاره نیوکلاسیک می باشد و در واقع به معنای احیای هنر و معماری باستان است.

کلاس
یابج
تاریخ
معماری
مخبر
۱۴۰۱
کنکور
ارشد و
دکتری

گروه آورنده: سید علیرضا کوچکی

@tarikh_tests

@tarikh_tests

@tarikh_tests

آدرس کانال تلگرامی: @tarikh_tests

۱۴۰۳

8

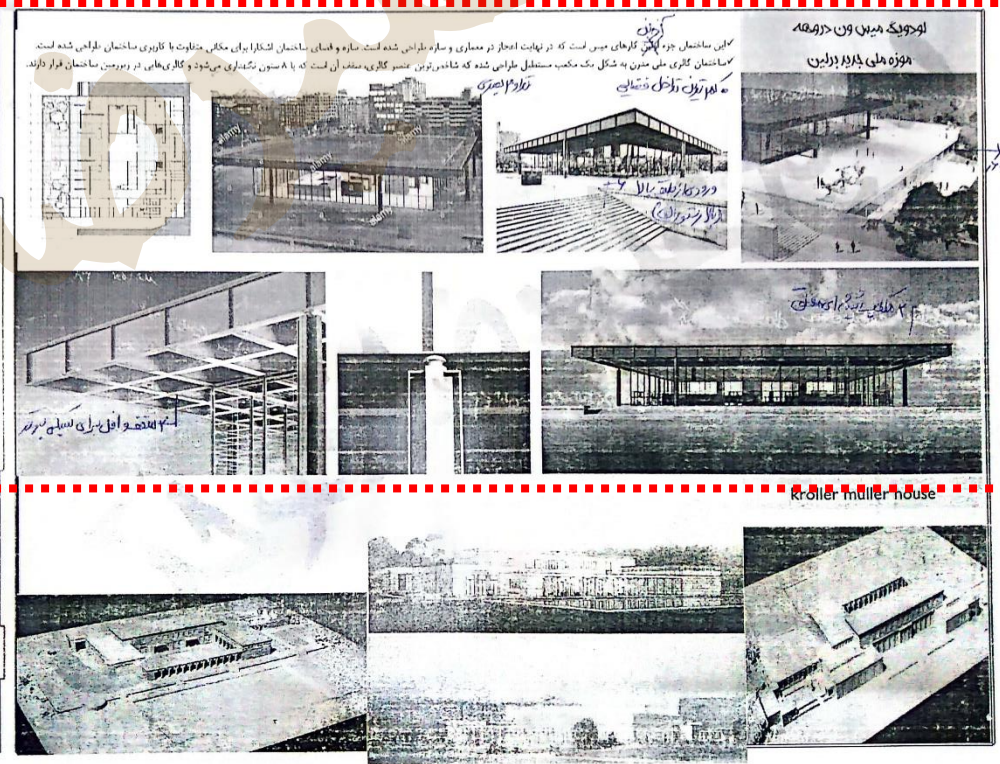
سبب سوال: سخت

۶۹- اگر این تعریف را بپذیریم که نگاه کلاسیسیست به معماری، همان طور که در مورد عقلانیت‌گرایان فرانسه نیز چنین بود، نگاهی معطوف به نظم، وضوح و عقلانیت و نه الزاماً مبتنی بر گرده‌برداری از عناصر باستان است، کدام یک از آثار زیر را می‌توان بیش از بقیه، کلاسیسیست محسوب نمود؟

- (۱) نگارخانه دولتی برلین کار میس‌وندرروهه
- (۲) دانشکده مهندسی لستر کار جیمز استرلینگ
- (۳) ساختمان بیمه لویدز لندن کار ریچارد راجرز
- (۴) معبد وحدت کار فرانک لوید رایت



سید علیرضا کوچکی
 مدرس کانال تلگرامی: @tarikh_tests
 ۱۴۰۳
 ۳۰



حل سوالات
تاریخ معماری
کنکور ارشد
معماری

سید علیرضا کوچکی
گروه آورنده:

آدرس کانال تلگرامی:
@tarikh_tests

۱۴۰۳

سطح سوال: متوسه

۷۰- اولین ساختمان کامل با استخوان بندی (اسکلت) کاملاً فلزی، توسط کدام معمار بنا نهاده شد؟

(۱) دانیل برنهم

(۳) جوزف پاکستون

(۲) گوستاو ایفل

(۴) ویلیام لوبارون جنی

معماری معاصر

پروژه: مکتب شیکاگو - ۱۸۸۴ - ۱۸۸۹ (معماران: ویلیام لوبارون جنی و مکتب شیکاگو)

اولین مهندس مطرح در مکتب شیکاگو، به عنوان مهندس سازه و معماری برای این ساختمان

کتابی به نام اصول و عمل در معماری را در مکتب شیکاگو به رشته تحریر درآورد.

او به عنوان اولین معماری است که از اسکلت فلزی در اجرای ساختمان بهره برده است.

دو کار مهم جنی عبارت بود از:

- ۱- ابداع فریم‌های فنی سازه برای ساختمان‌های بلند مرتبه؛
- ۲- پرورش نسل اول معماران مکتب شیکاگو مانند: ویلیام هالابرت، دلیل ها دسن برنهم، مارتین روش و لویی سالوان، بن (اداریس) و یان (سارگی)

اولین ساختمان بلند مرتبه واقعی به نام ساختمان بیبه در شیکاگو؛ جنی این ساختمان را طراحی کرد.

ساختمان ۱۰ طبقه به عنوان اولین ساختمان به صورت اسکلت فلزی (با سازه فولادی) و بهترین دیوارهای باربر؛ در این ساختمان برای اولین بار پنجره‌های بزرگ طراحی شد که بعدها به «پنجره شیکاگو» معروف گشت.

حجم ساختمان به علت استفاده از اسکلت فلزی، به مراتب از ساختمان‌های هم‌عصر خود سبک‌تر و دینامیک‌تر شدند.

ویلیام لوبارون جنی - مهندسان منتهن - (دانش‌آزمایان) در (۱۸۸۹ - ۱۸۹۱) اولین ساختمان ۱۰ طبقه

ساختمان فروشگاه فتر (fair store) در شیکاگو، (۱۸۹۱ - ۱۸۹۰) لی بارون جنی

- ✓ ساختمان به صورت اسکلت تمام فلزی - سازه آن به صورت اسکلت فولادی و بدون انجمنست - در ساخت آن از تیرهای I شکل استفاده شده است.
- ✓ پوشش نمای طبقه همکف با شیشه برای ایجاد سبکی و شفافیت در بنا؛

ساختمان لایتر (1) Leiter Building (1) تاریخ ساخت: ۱۸۷۹ محل ساخت: شیکاگو

معماری معاصر

گلدان

تاریخ

معماری

معمار

۱۴۰۱

کنکور

ارشد و

ارشد و

کنکور

سید علیرضا کوچکی

گردد آورنده:

آدرس کانال تلگرامی: @tarikh_tests

۱۴۰۳

۴

سطح سوال: متوسه

۷۰- اولین ساختمان کامل با استخوان بندی (اسکلت) کاملاً فلزی، توسط کدام معمار بنا نهاده شد؟

(۲) گوستاو ایفل

(۱) دانیل برنهم

(۴) ویلیام لو بارون جنی ←

(۳) جوزف پاکستون

مدرس روزشناسی

کلاسی
چاپ
کار
معماری
مطابق
۱۴۰۱
کنکور
ارشد و
دکتری

گروه ننده: سید علیرضا کوچکی

@tarikh_memarib0
@tarikh_tests

۱۴۰۱-۱۴۰۰

38



ویلیام لو بارون جنی - میلانمان بیمه زندگی نیویورک
New York Life Insurance Building (Chicago)



ویلیام لو بارون جنی - میلانمان لایتر ۲
Second Leiter Building (۱۸۴۳)



• کهن ترین اسکلت تمام فلز ساخته شده در دنیا
• کهن ترین خرگانه ساخته شده در دنیا
• حتی یک دیوار بار هم ندارد - فقط سازه سیمانی در هماری

حل سوالات
تاریخ معماری
کنکور ارشد
معماری

سید علیرضا کوچکی
گروه آورنده:

آدرس کانال تلگرامی:
@tarikh_tests

۱۴۰۳

۷۱- منظور از بعد چهارم (زمان) در هنر مدرن چیست و مبنای این نگاه، کدام کشف علمی است؟

(۱) زمان، توهمی از بعد چهارم در وضعیت هولوغرافیک فضا است. - نظریه جهان‌های موازی هیو اورت

(۲) بعد چهارم مفهومی وابسته به پرسپکتیو است و از قوانین جاذبه عمومی پیروی می‌کند. - قوانین جاذبه عمومی نیوتن

(۳) زمان به‌مثابه عنصری مستقل همچون طول و عرض و ارتفاع، به بعد چهارم ادراک تبدیل می‌شود. - نظریه نسبیت

خاص اینشتین

(۴) زمان و فضا عناصر تنیده در هم هستند که قابلیت انفکاک ندارند و لذا هر فرمی که فضا به خود بگیرد، زمان نیز همان فرم را به خود خواهد گرفت. - نظریه نسبیت اینشتین

سطح سوال: سخت

حل سوالات
تاریخ معماری
کنکور ارشد
معماری

سید علیرضا کوچکی
گردد آورنده:

@tarikh_tests
آدرس کانال تلگرامی:

۱۴۰۳

سایر وقایع و عوامل مؤثر در شکل‌گیری مدرن و قالب‌های جدید:

۱. اخذ لیسانس برای سیمان پرتلند در سال ۱۸۲۲ به وسیله جوزف اسپدین Joseph Aspdin در شهر لیسنز Leeds انگلستان.
۲. تولید پروبیل فولادی ۱ در سال ۱۸۴۵ در شهر پاریس در فرانسه
۳. ساخت آستمنور در سال ۱۸۵۳ در نیویورک به وسیله Elisha Graves Otis الیشا گریو اوتیس - اولین بار دنیا شاهد چرخش در سال ۱۸۵۳
۴. ساخت صفحات بتن مسلح برای استفاده در سقف به وسیله فرانسس هنریک در سال ۱۸۸۲ (Francois Hennebique) - همان‌طور که در تصویر مشاهده می‌شود
۵. افتتاح Art Nouveau (نئوگوت) در سال ۱۸۹۵ در پاریس
۶. چاپ مجله JUGEND (یونگ) در سال ۱۸۹۶ در مونیخ آلمان - اولین بار در مجله جوانان در آلمان
۷. طراحی نقشه آستمنورک جنوبی به وسیله ه.ب. بلاز H.P. BLAZE در سال‌های ۱۷-۱۹۰۲ در اسپرادم هلند
۸. بنیان‌گذاری مکتب کوبیسم در سال ۱۹۰۸ در پاریس در فرانسه
۹. جنبه جزوه (CITE INDUSTRIE) کوی صنعتی در سال ۱۹۱۷ به وسیله تونی گارنیر TONY GARNIER در پاریس
۱۰. ساخت مدرسه ساختمان BAHUHAUS باغوس در سال ۱۹۱۹ به وسیله والتر گروپیوس در شهر وایمار WEIMAR در آلمان
۱۱. ساخت مدرسه ساختمان باغوس BAHUHAUS در سال‌های ۱۹۲۲ تا ۱۹۲۳ به وسیله والتر گروپیوس، میس ون دروهه و هلنس مایر در شهر Dessau در آلمان
۱۲. تشکیل اولین کنفرانس جهانی معماری در سال ۱۹۲۸ در شهر لاس‌آزاز LASARRAZ
۱۳. مهاجرت والتر گروپیوس فراتر از فرانسه‌های سیاسی موجود در اروپا در فرانسه سال‌های ۱۹۳۴ تا ۱۹۳۷ از طریق انگلستان به آمریکا
۱۴. مهاجرت میس ون دروهه به دلاویس فوق در سال ۱۹۳۸ به آمریکا
۱۵. بنیان‌گذاری گروه METABOLIST در سال ۱۹۴۹ در ژاپن
۱۶. واقع مدرن در معماری حاصل چند تحول عظیم است:

- ✓ انقلاب صنعتی یا کشف ماشین بخار توسط جیمز وات (تولد مدرن)
- ✓ استفاده از فولاد در صنعت ساختمان
- ✓ انتقال شدید معماران یا شیوه‌های تزئینی باروک و رنسانس
- ✓ درگونی‌های عمیق اجتماعی و تکنیکی و چیرانند فکری و هنری و فلسفی جدید
- ✓ مطرح کردن کلیه ویژگی‌های مانند عقل‌گرایی، خردگرایی، دفتر، متن و در نتیجه نیاز به شکل‌ها و فلسفه‌های جدید
- ✓ شروع معماری مدرن با کارهای ویلیام موریس در انگلستان شکل گرفت.
- ✓ مدرن با مفهوم استفاده از مصالح مدرن شدن تدریجی در ابتدا در خدمت ادوات پل‌ها، کارخانجات و تأسیسات بنرگاهی بود و بعدها در معماری مسکونی نمود یافت.
- ✓ **پیری رودخانه مورسون (۱۷۷۹) اثر پیراهام فریب، بل سائرنلدن (۱۷۹۶) بل کیتون هر سه در انگلستان از این نوع هستند.**
- ✓ مدرن در اواخر قرن نوزدهم آهنگ را نامه بسیار کارآمدی برای ساختمان‌سازی یافتند که به آنها امکان می‌داد تا دهانه عرضی را با سهولت و هزینه کمتری نسبت به امکانات قبلی پوشش دهند. در نتیجه:
- ✓ نتیجه بیان ساخت پله‌های بزرگ و ساختمان‌های بلند مرتبه در قرن بیستم پدیدار شد.
- ✓ از ویژگی‌های معماری مدرن این بود که توانست از امکانات مهندسی بهره‌برداری کند و با بکارگیری اسکلت فلزی از تیرها و ستون‌ها بنا را فقط در نقاطی معین متمرکز می‌کند بدون وابسته بردهای صرفاً برای محصور و متمایز کردن فضا تبدیل کند.
- ✓ آنچه معماری مدرن عرضه کرد از این نوع (نوع آزاد نوکوبوز) و فضای پیکره‌یمنی (universal space) بود که می‌توانست برای هر مفهومی مناسب باشد.
- ✓ آنچه در معماری مدرن به دست فراموشی سپرده شد این است که هر ساختمان باید زیبایی، فرم‌گرایی و زیبایی‌شناختی داشته باشد که ساختمان بین منظر ساخته شده است لذا در ساختمان‌های مدرن تنوع، سلاطنت قدرت و تدبیر گوشتی از بیان فرست.

تلاش مهمی در واقعیت مدرن با ساخت دو پتان معروف یعنی فامر پلورین لندن (کریستال بالاس) اثر جوزف پلورین که به مناسبت اولین نمایش محصولات صنعتی جهان در سال ۱۸۵۱ ساخته شده است و نیز برج ایفل فرانسه اثر گوستاو ایفل که به مناسبت فومین نمایشگاه جهان در پاریس ۱۸۸۹ ساخته شدند است چنانچه خود را در تاریخ معماری تثبیت می‌کند.

کتابخانه: ۱۴۰۱-۴۰۱
@tarikh_tests
@moshavvati.401

تاریخچه: ۱۴۰۱-۴۰۰

۴

سطح سوال: آسان

۷۵- سابقه گور دخمه‌های صخره‌ای، به کدامیک از ادوار تاریخ معماری ایران برمی‌گردد؟

- (۱) مادها
- (۲) ایلامی‌ها
- (۳) هخامنشیان
- (۴) اشکانیان

معماری صخره‌ای در ایران (گور دخمه‌های مادی - روستاهای صخره‌ای)

معماری صخره‌ای از گذشته‌های دور در ایران وجود داشته و اغلب، در خدمت اعتقادات دینی و مذهبی بوده است غیر از دو روستای معروف ایران یعنی روستای میمند در کرمان و روستای کندوان در تبریز که در داخل صخره‌های کوه قرار گرفته‌اند بقیه معماری‌ها صخره‌ای ایران، مربوط به اعتقادات مذهبی و دینی است.

مهمترین آنها دخمه‌هایی مادی هستند که در نواحی کردستان، خراسان، آذربایجان غربی و قسمتی از خاک عراق کنونی پراکنده‌اند. این دخمه‌ها در دل کوه و در ارتفاع بالا ایجاد شده‌اند. نکته: کلمه دخمه در زبان فارسی به معنای حفره تنگ و تاریک است.

نکته: معماری دستکند! معماری صخره‌ای که با دست کنده شده و شکل گرفته‌اند (همانند کندوان تبریز) - **دخمه دره‌ای**

مهمترین گور دخمه‌های مادی عبارتند از:

- الف: دخمه فخریگه یا فخریکا در ۱۰-۱۵ کیلومتری شمال شرقی مه‌باد.
- ب: دخمه شیرین و فرهاد در نزدیکی شهر صحنه کرمانشاه
- ج: دخمه دکان داوود در نزدیکی سر پل ذهاب
- د: دخمه داود دختر (مادر و دختر) در نزدیکی شهر فهلیان فارس.
- ه: دخمه آخور رستم در ۸ کیلومتری جنوب تخت جمشید
- و: دخمه قیرقاپان (ریاننده دختر) در خاک کردستان عراق
- ز: دخمه کور و گنج (دختر و پسر) در نزدیکی سوردانشی سلیمانیه عراق

آرامگاه‌های صخره‌ای بر حسب نوع نمای ورودی نشان به ترتیب زیر تقسیم‌بندی می‌شوند:

- آرامگاه‌هایی که در نمای ورودی آنها ستون‌های آزاد نمایان است مانند فخریگه، شیرین و فرهاد، دکان داود و کور گنج (پسر و دختر) - **دخمه دره‌ای**
- آرامگاه‌هایی که در دو طرف ورودی آنها دو نیم ستون قرار دارد و سرستون آنها تبدیل به قسمتی برجسته می‌گردد مانند داوود دختر، آخور رستم، قیرقاپان. - **دخمه دره‌ای**
- آرامگاه‌هایی که در نمای ورودی آنها دو نیم ستون قرار دارد و سرستون آنها تبدیل به قسمتی برجسته می‌گردد مانند داوود دختر، آخور رستم، قیرقاپان. - **دخمه دره‌ای**

۱- ستون‌ها و سقف چوبی - ۲- ستون‌ها و سقف طاقی - ۳- ستون‌ها و سقف طاقی

۱- ستون‌ها و سقف چوبی - ۲- ستون‌ها و سقف طاقی - ۳- ستون‌ها و سقف طاقی

دخمه - حج گردن در میان صخره نه مرده ایران ۳ سنگ می‌بندند تا جانوران لاشخوار لوست و گوشت را نبلند
 گور دخمه - محل قرارگیری گورها در حوضه‌ها (استخوان‌ها در حوضه‌ها)
 استخوان‌ها را خمیر نرود و در حوضه‌ها قرار می‌دهند تا با خاک تماس پیدا کنند

گزارنده: سید علیرضا کوچکی

آدرس کانال تلگرامی: @tarikh_tests

آدرس کانال تلگرامی: @tarikh_tests

44-41

1

حل سوالات تاریخ معماری کنکور ارشد معماری

سید علیرضا کوچکی گرده آورنده:

آدرس کانال تلگرامی: @tarikh_tests

۱۴۰۳

۷۷- تمایل به استفاده از تقسیم‌بندی‌های مبتنی بر عدد فرد برای مفصل‌بندی اجزا، تبلور کدام یک از اصول در معماری اسلامی ایران است؟

(۱) تقارن

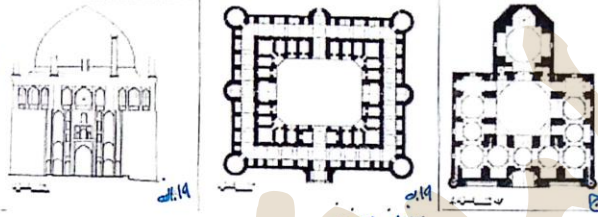
(۲) جهت‌مندی

(۳) مرکز‌گرایی

(۴) درون‌گرایی

نظم بلورین

دوره بررسی کتاب خشت و خیال



تقارن

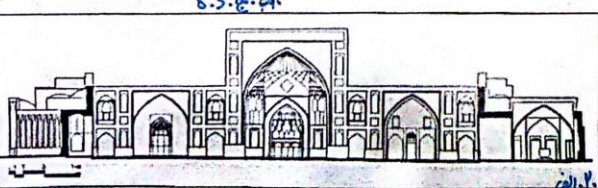
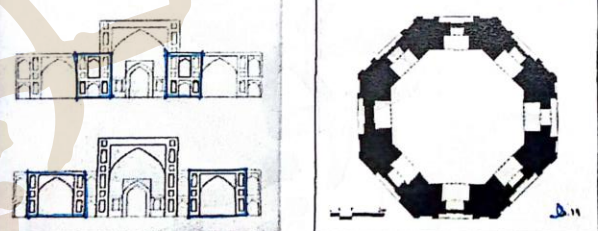
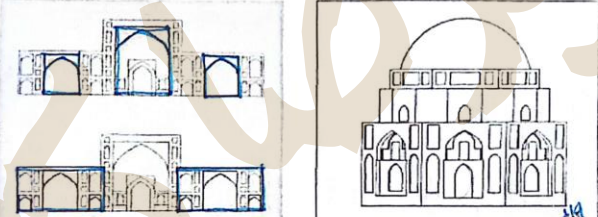
تقارن مرکزی: تصویر ۱
به معنای هندسی کلمه، در معماری ما وجود ندارد. اما گاهی به جای یک محور، دو یا چهار محور یا حتی بیشتر در یک تقارن دیده می‌شود و نوع خاصی از تقارن مرکزی را نیز پدید می‌آورند.

تقارن متداخل و پی در پی در طرح‌ها (مصادیق: مسجد حکیم اصفهان): تصویر ۲

نماهای یک حیاط معمولاً دویه دو قرینه اند و نمای هر یک از جبهه‌ها نیز خود متقارن است. و نیمی از نمای یک جبهه نیز در درون خود متقارن طرح شده است.

تاکید بر تقارن با استفاده از عدد فرد در تقسیم یا ترکیب حجمها و نماها: (تصویر ۳)
سطح نمای یک ساختمان پنجره‌ها (۳ دره، ۵ دره و ۷ دره‌ها...)
سطوح پر نتیجه: محور مشخص تر و تقارن بیشتر احساس شده و بر عکس در تقسیم‌های زوج، عنصر میانی در شکل‌های طرفین ادغام شده و به چشم نمی‌آید.

تقارن عمودی: با انعکاس تصویر ساختمان در آب، بنا با زوج لطیف و غیر مادی خود جمع می‌شود و به کمال می‌رسد.



تصویر ۱۱ انواع تقارن
۱- تقارن محوری: نمایی مشرفه سلطان محمد خلیفه (الچایر) در سلطیه.
۲- تقارن محوری: کارولسرای ابن‌الرشید (استان تهران) دوره ایلخانیان.
۳- تقارن عمودی: مسجد گورد تبریز.
۴- تقارن عمودی: پارسمحوری: گنبد جلیله در کرمان (نما، برش افقی).
تقارن در تقارن: مسجد حکیم اصفهان (تصویر ۲) - دوره صفوی
حیاط دویه
نمایش انواع صورت‌های تقارن در نمایی جبهه قبله

گردد آورنده: سید علیرضا کوچکی

@tarikh_tests @tarikh_memar00

۱۴۰۰-۹۹

31

حل سوالات تاریخ معماری کنکور ارشد معماری

سید علیرضا کوچکی گردد آورنده:

@tarikh_tests آدرس کانال تلگرامی:

۱۴۰۳

آیا در تدريس و جزوات کلاسی به این سوال اشاره شده است؟

سطح سوال: متوسه

۷۸- کدام مورد، به ترتیب از راست به چپ، درباره نوع طاق‌های نشان داده شده در تصویر، صحیح است؟



- ۱) کجاوه - آهنگ - چهارترک
- ۲) خوانچه پوش - آهنگ - چهارترک
- ۳) چشمه طاق - کجاوه - چهاربخش
- ۴) خوانچه پوش - کجاوه - چهاربخش



حل سوالات
تاریخ معماری
کنکور ارشد
معماری

سید علیرضا کوچکی
گردد آورنده:

آدرس کانال تلگرامی:
@tarikh_tests

۱۴۰۳

انواع پوشش منحنی - تاق خوانچه پوش

برای تاق خوانچه پوش معمولاً از توپره‌هایی با زمینه مستطیل استفاده می‌کنند. طراحی این نوع تاق به سبب زیبایی آن است. این تاق جنبه سازهای نداشته و بیشتر به عنوان تزئینات استفاده می‌شود.

انواع پوشش منحنی - تاق کجاوه‌ای یا تک‌زاویه ای ← برپردن را جزو توپره‌ای در نظر می‌گیرند

چهارضی مستطیل شکل - تاق کجاوه‌ای یا تک‌زاویه ای
شبی چهارضی - دارای شیخ طرف
توپره فوقی
توپره اصلی
تاق کجاوه

انواع پوشش منحنی - تاق کجاوه‌ای یا تک‌زاویه ای
از طرفه - آدوی را از طرفه پنجم تا زاویه حاصل می‌شود
حاصل گزینش تاق کجاوه‌ای
مقطع آدوی در
مسجد جامع اصفهان ← بنوعی در زمان صفوی

توپره اصلی
توپره اصلی
توپره فوقی

گردد آورنده: سید علیرضا کوچکی

@tarikh_tests
@tarikh_memari99
49-48

۱
۲
۳
۴
۵
۶
۷
۸
۹
۱۰
۱۱
۱۲
۱۳
۱۴
۱۵
۱۶
۱۷
۱۸
۱۹
۲۰
۲۱
۲۲
۲۳
۲۴
۲۵
۲۶
۲۷
۲۸
۲۹
۳۰
۳۱
۳۲
۳۳
۳۴
۳۵
۳۶
۳۷
۳۸
۳۹
۴۰
۴۱
۴۲
۴۳
۴۴
۴۵
۴۶
۴۷
۴۸
۴۹
۵۰
۵۱
۵۲
۵۳
۵۴
۵۵
۵۶
۵۷
۵۸
۵۹
۶۰
۶۱
۶۲
۶۳
۶۴
۶۵
۶۶
۶۷
۶۸
۶۹
۷۰
۷۱
۷۲
۷۳
۷۴
۷۵
۷۶
۷۷
۷۸
۷۹
۸۰
۸۱
۸۲
۸۳
۸۴
۸۵
۸۶
۸۷
۸۸
۸۹
۹۰
۹۱
۹۲
۹۳
۹۴
۹۵
۹۶
۹۷
۹۸
۹۹
۱۰۰

سطح سوال: متوسه

۷۸- کدام مورد، به ترتیب از راست به چپ، درباره نوع طاق‌های نشان داده شده در تصویر، صحیح است؟



- (۱) کجاوه - آهنگ - چهارترک
- (۲) خوانچه پوش - آهنگ - چهارترک
- (۳) چشمه طاق - کجاوه - چهاربخش
- (۴) خوانچه پوش - کجاوه - چهاربخش



• متوسه در پیشانی طاق و مساحت
• قابلیت اقامه شده اشکوب (طاق) رنگ روی آه
• از بخش دیگر اثرات - طاق صیقلی

انواع پوشش منحنی - تاق چهاربخش

۳ طاق چهار بخش (چهار تری) چهار تری به تازگی
• صورت عمومی و با ابعاد برابر

این نوع طاق، مثل طاق ترکیب از تقاطع دو طاق گنبدی آن به وجود می آید با این تفاوت که در این طاق به جای آن که چهار ضلع طاق بر روی چهار دیوار با سطح تکیه کنند، بر روی چهار نقطه استوار می شوند این طاق می تواند بر روی فضای مربع یا مستطیل شکل ساخته شود قسمت حمل طاق های چهار بخش از چهار فوس (چهار طاق) و چهار ترک که از داخل طاق دیده می شوند تشکیل شده است که این ترک ها نقش ایستایی و انتقال نیرو به پایه ها را به عهده دارند بزرگ های وارده به وسیله مجموع های از فوس های به هم چسبیده که ترک ها را می سازند به چهار نقطه یا تکیه گاه منتقل می شود

چهاربخشی (تقاطع دو آهنگ)

انواع پوشش منحنی - تاق چهاربخش

این طاق از چهار گوشه آن شروع و به رأس آن ختم می شود برای اجرای آن احتیاج به تیرزه های لقب گچی و لغتسا می باشد پاشی از ویژگی های این طاق، علاوه بر عملکرد ایستایی آن، قابلیت تکرار و گسترش آن در طول محورهای هندسی مختلف می باشد نمونه هایی از این طاق در مسجد جامع اصفهان، مسجد جامع شیراز و مسجد جامع اردستان دیده شده است

جزوه کلاسی تاریخ معماری ایران

گردآورنده: سید علیرضا کوچکی

@tarikh_tests @tarikh_memar99

۴۹-۴۸


۱

حل سوالات
تاریخ معماری
کنکور ارشد
معماری

سید علیرضا کوچکی
گردآورنده:

آدرس کانال تلگرامی:
@tarikh_tests

۱۴۰۳

- ۷۹- همه موارد، از راهکارهای دفع نیروی رانش طاق‌ها و تویزه‌ها در معماری تاریخی ایران هستند، به جز
 (۱) پشت‌بندها
 (۲) جفت‌مناره‌ها
 (۳) قوس‌های متقاطع 
 (۴) تیرهای چوبی (کش) در دل دهانه

• روش‌های مهار نیروهای رانشی و فشاری در تاق‌ها و تویزه‌ها:

۱. جرزهای ضخیم زیر تاق‌ها و تویزه‌ها
۲. استفاده از عناصر ثانوی (منار) در اطراف تاق‌ها
۳. استفاده از دیوار پله‌ای در اطراف تاق‌ها
۴. استفاده از چوب کش و چوب
۵. کلاف بندی دورتادور زمینه تاق
۶. ترکیب‌های مختلف آجر چینی
۷. پشت بند
۸. پالانه کردن
۹. پکفته (پت کوفته)

مواردی همچون

کشش، فشار، رانش و ... مربوط
 به درس تاریخ معماری نیست و
 در درس فن ساختمان مطرح
 میشود. اگرچه سوال سختی
 نیست.

حل سوالات
 تاریخ معماری
 کنکور ارشد
 معماری

سید علیرضا کوچکی
 گردآورنده:

آدرس کانال تلگرامی:
 @tarikh_tests

۱۴۰۳

۸۰- در معماری اسلامی ایران، سابقه استقرار منار در درون حیاط مساجد، مربوط به کدام سده هجری قمری و

دوران حکومتی است؟

(۱) یازدهم - صفویان (۲) نهم - تیموریان (۳) ششم - سلجوقیان (۴) چهارم - بوئیان

۱- به وجود آمدن منبرسه در کنار مسجد ← در دوره سلجوقی تمام مساجد طوی و برای این سلجوقی ← ۵/۱۰/۱۰۰۰

۲- استفاده از آجر به عنوان مصالح

۳- ایجاد بناهایی با سبک چهار ایوانی برای اولین بار این الگو ابتدا در مدارس و مساجد و سپس در کاروانسراها و سایر پلان های معماری ایران) - تبدیل مسجد ستوندار - سستنی جامع اصفهان و اردستان به مسجد ایوان دار و گنبدخانه دار. که بعدها ایوان های دیگری به آن افزوده شد. ← مشرقی تغییر در بنای مساجد در دوره سلجوقی

۴- در این دوره تزئینات به صورت الحاقی کم تر وجود دارد و بیش تر تزئینات یا خود معماری همراه است (معمین کردن زیره آجر سفید کاری) یا آوردن تزئینات روی بنا) - یکی شدن ساختار یا تزئینات

۵- استفاده از مهرهای گچی و یا قطعات در بین درز های آجر در نما ← مساجد صفوی

استفاده از کاشی نئگین بلنکار بر دین کاشی های تک رنگ در بین درز آجرها ← آجر آسمانه / زجاج آجر آینه

استفاده از شیشه های رنگین در نما ← اینها در سده های بعدی استفاده شده است

۶- شروع خط معقلی بنايي که ترکیبی است از آجر و قطعات کاشی رنگی از چون قطعات آن اکثراً مربع یا مستطیل است به این خط کوفی مربع یا مستطیل هم می گویند) نکته: در کاشی کاری اگر در ترکیب کاشی و آجر خطاطی شود به آن کوفی معقلی می گویند و اگر فقط ترکیب کاشی و آجر باشد و خطاطی نکنند به آن ساده معقلی می گویند.

۷- به وجود آمدن مناره های گرد

تذکر: برخی پژوهشگران اولین مناره های گرد مربوط به زمان غزنوی ها یا مربوط به مسجد شوش در زمان آل بویه بوده است ولی اولین مناره های با نیولوی کرد که تاریخ دار هستند مربوط به مسجد سلیمان از زمان سلجوقیان است

۸- شکل گیری مناره های دو طبقه (دو تایی در کنار ایوان ورودی که نقش سازه ای داشته و جلوی رفتن چنگی تاق ایوان را می گرفتند) ← در زمان زرتشتیان و ساسانیان و ساسانیان و ساسانیان

۹- اهمیت و تکثیر زیاد مناره های گرد در سده های بعدی (سده های ۱۰ تا ۱۲ هجری قمری) ← در سده های ۱۰ تا ۱۲ هجری قمری

نکته: دکتر متدین می گویند: شاید شروع اولین نمونه مقرنس استراکچری (سازه ای) در مقبره عرب عطا باشند

۱۰- استفاده از انواع گنبدی (تیسر شکر می برجسته، پر هشته، زیاده و گنج تراش و آینه کجک با درجسی کم و با آینه کجک ← شیر شکر (سلجوقی)

۱۱- اهمیت یافتن ایوان منتهی به گنبدخانه (قطعه ای که این ساختار) ← در سده های ۱۰ تا ۱۲ هجری قمری

۱۲- شروع ساخت مساجد کوشکی یا کیوسکی (۸۲) ← در سده های ۱۰ تا ۱۲ هجری قمری

۱۳- شروع مقبره در وسط چهار باغ مانند مقبره سلطان سنجر؛ و شروع باغ-دره ← در سده های ۱۰ تا ۱۲ هجری قمری

۱۴- شروع مقبره در وسط چهار باغ مانند مقبره سلطان سنجر؛ و شروع باغ-دره ← در سده های ۱۰ تا ۱۲ هجری قمری

۱۵- شروع ساخت گنبد دوپوش.

تذکر: ساختار گنبد در این دوره عبارت است از: یک پوشش داخلی به علاوه یک فضای خالی و سپس پوشش بعدی یا نهایی؛

تفاوت گنبد دوپوش و دوبله این است که در این گنبد دوپوش فاصله خالی کم است ولی در دوبله یک گنبد در پایین قرار می گیرد بعد یک گریو سیلندری آن را بالاتر می برد و سپس گنبد بعدی را می زند و در این نوع فضای خالی خیلی زیادتر است.

علت استفاده از این نوع گنبد دو صله بوده است:

۱- می خواستند گنبد از بیرون خیلی مرتفع دیده شود و در داخل هم یک گنبد می زند که فقط یک فضای ساده دیده نشود.

۲- در صورت آسیب دیدن گنبد بالایی، گنبد پایینی خراب نشود و همیشه محفوظ بماند. و قابلیت مرمت بدون از دست رفتن فضای زیر گنبد وجود داشته باشد.

مناره - مسجد جامع - طاق گنبدخانه

به کلمه "مسجد" دقت کنید. کلید حل این سوال توجه به این نکته است.

حل سوالات تاریخ معماری کنکور ارشد معماری

سید علیرضا کوچکی گره آورنده

@tarikh_tests آدرس کانال تلگرامی: @tarikh_tests

۱۴۰۳

44-48

- ۸۱- «کاسه بشقابی گل مرغی»، عنوان تزیینی مربوط به کدام نوع بنا و دوره از تاریخ معماری اسلامی ایران است؟
- ۱) خانه‌ای مربوط به دوران قاجار ←
- ۲) کاخی مربوط به دوران صفوی
- ۳) مسجدی مربوط به دوران قاجار
- ۴) مدرسه‌ای مربوط به دوران صفوی

۷۹ کاسه و بشقاب گل مرغی در گچبری های عمارت ابریشمی رشت

آنچه که بنا را در اندرونی زیبا و منحصر به فرد می‌کند وجود همین دو تالار به نام‌های تالار آینه و چینی خانه است. در دیوارها و پیش بخاری «چینی خانه» و در میان گچبری‌هایی به شکل گل و بوته‌های ظریف، دوایری ایجاد و داخل آن‌ها کاسه و بشقاب‌های گل مرغی و مصور بسیار پرارزش قاجاری قرار داده اند. مجموعاً در بدنه و طاقچه‌ها ۷۹ کاسه و بشقاب تعبیه شده است. ۵۲ کاسه گل مرغی هم در رف‌های نزدیک به سقف جاسازی شده است.



سوالاتی در آزمون برای پاسخ ندادن هزراحی میشود. این سوال از آن دست موارد است.

حل سوالات
تاریخ معماری
کنکور ارشد
معماری

سید علیرضا کوچکی
گردد آورنده:

آدرس کانال تلگرامی:
@tarikh_tests

۱۴۰۳

سطح سوال: متوسط

۸۲- کدام مورد، شکل مناسب تری برای برش افقی (پلان) حوضخانه‌های در زیرزمین یک خانه در معماری اسلامی ایران است؟

(۴) هشت و نیم هشت

(۳) نگینی

(۲) هشت

(۱) چلیپا

دینیه معماری (اسلامی) ایران

روزن-روشنرسان

یک پنجره کوچک دانست که معمولاً در بالای درب و در بعضی موارد در دو سوی آن برای گرفتن روشنایی و تامین هوای تازه برای فضاهای بسته به کار میرفته است. ماده تیرین نوع روزن هورانه است. هورانه همان نورگیر سقف است.



شیشدان-دلدنخ

روشنندان فاقد شیشه

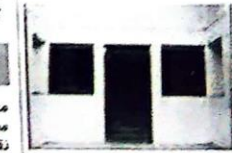
کلیابع

به روزن بالای درها گنجام می گفتند. به شیشه های کوچک و رنگینی که در داخل گچ کاری می گذاشتند و آن را در بالاترین قسمت تا، تعبیه میکردند تا نور رسانی به داخل بنا را تامین کند. گنجام گویند



دیلنگ

به پنجره یا روزنی که پای آن بسته است و به زمین نمی رسد و بیشتر در دو سوی درب یا ارتفاع متناسب قرار دارد. پاچنگ می گویند.



دیلایی

به ترکیبی از در و پنجره که قسمت در آن تا پایین باز می شود و بقیه آن به صورت پنجره باقی می ماند.



ذوبرشیری

پنجره های ثابت نیم دایره بالای در پنجره است که معمولاً با گره چینی ساخته می شود



گره-چینی روهک

پنجره های مشبک بدون شیشه که در پشت پنجره های فضاهای مسقف در بناهای تاریخی تعبیه شده است. به این نوع پنجره ها گره و یا چینی یوک گفته می شو



کره می خانه

فضایی بدون در و پنجره رو به حیاط است که مختص کرسی است و در زمستان مورد استفاده قرار می گیرد

آبزرگانه

در زیر یکی از اتاقهای کنج حیاط و معمولاً زیر اتاقهای سردری یا تختگاه ساخته می شد و در کنار آن مستراح قرار داشت. آبزرگانه در لغت به معنای محلی برای ریختن آبهای گندیده است.

مطبخ

معمولاً شامل قسمتهای منبع آب، آبدارخانه، انبار و چاه خانه است. در سطح افقی تابع شکلهای مربع و مستطیل بوده و نیز نقشه آن بنا بر نقشه کلی قابل تغییر بوده است. اطراف صحن داخلی آشپزخانه از اجاق ها، تنوران، همیزدان، و سکوهای به ارتفاع تقریبی 80 سانتی متر تشکیل شده است تا امکان پخت و پز و چیدن وسایل و سامان کار آشپزی را بدهد. جای آشپزخانه در لایه دوم و در ارتباط با هشتی ورودی و قسمتهای زمستان نشین بوده، همچنین در جایی بوده که به اتاق میهمان نزدیک باشد و نیز در قسمتی از خانه قرار می گرفته که بتواند دسترسی به آب از طریق مسیر جوی داشته باشد. بر این اساس عموماً همجوار یا یاب در محور عمودی است.

بادگیر

در کنار تالار ساخته می شده تا پادی که به داخل خانه می فرستد به این قسمت نیز وارد شود.

تختگاه

راهروهای بزرگی در کنار تالار بوده که در انتهای آن راه پله ای برای زیرزمین و بالا خانه قرار می گرفته است.

بالاخانه (کوشنار)

در بالای تالار ساخته می شود. فضای دنج و راحت با ارتفاع کم و از نوع سه دری بوده و برای خواب و کار و ناستا بکار می رفته است

فروراز

نوعی بالاخانه با عملکرد اتاق میهمان بوده که روی سردر خانه ساخته می شده است و راه آن از راه پله ای در گوشه هشتی بوده است.

طنبی

در خانه ها با پیمون بزرگ در پشت تالار و با شکل صلیبی ساخته می شده و در کنار آن یادگیر قرار می گرفته است. در واقع فضای بین تالار و یادگیر را گویند که برای خواب و استراحت بکار می رفته است

طاربه

بطور کل طاربه همان ایوان یا صفه است که در معماری دینیه نقاط ایران رواج دارد. فضایی است از یک طرف باز و گاهی بدون سقف و بعنوان نشیمن موقت فصلی و دالان ارتباط دهنده چند فضا مورد استفاده قرار می گیرد. ایوان، تالار، و صفه های مناطق مرکزی ایران هر چند که می تواند بخشی یا در بعضی موارد همه عملکرد های یادشده را داشته باشد ولی اصلی ترین کاربرد آن همان نشیمن موقت فصلی است

ذوبرخانه

فضایی قابستان نشین است و معمولاً شکلی هشت گوش دارد. این قسمت علاوه بر کاربرد یاد شده، و زیبایی بسیار نقش مهمی در طراحی کل فضاها ایفا می کند. در برخی خانه ها بخشهای آذرونی و بیرونی را به هم پیوند می دهد. در جای دیگر نیز چند حیاط را به نحوی زیبا به هم پیوند داده است.

فدرملکن

در انتهای صفه عنصری جدا کننده بصورت شبکه ای آجری رو به حیاط و باغچه بنام فخر مدین ساخته می شده است

دوره
پرزدهی
جزوات
اساتید
مذکرین
مبانی
قاسمی
جورابچی

گلدان کورنیز: سید علیرضا کوچکی

@tarikh_tests

99-1400

29

حل سوالات
تاریخ معماری
کنکور ارشد
معماری

سید علیرضا کوچکی
گردد آورنده:

@tarikh_tests
آدرس کانال تلگرامی:

۱۴۰۳

منبع: جزوه معماری ایران مهندس کوچک

آیا در تخریس و جزوات کلاسی به این سوال اشاره شده است؟

۸۳- کدام مورد، درباره ترتیب تاریخی استفاده از مصالح در ساخت محراب‌های مساجد ایران، درست است؟

- ۱) آجر (سفال) - کاشی زرین‌فام - کاشی هفت‌رنگ - گچ
- ۲) گچ - کاشی زرین‌فام - کاشی هفت‌رنگ - آجر (سفال)
- ۳) گچ - آجر (سفال) - کاشی زرین‌فام - کاشی هفت‌رنگ
- ۴) آجر (سفال) - گچ - کاشی هفت‌رنگ - کاشی زرین‌فام



سطح سوال: متوجه

حل سوالات
تاریخ معماری
کنکور ارشد
معماری

سید علیرضا کوچکی
گردد آورنده:

@tarikh_tests
آدرس کانال تلگرامی:

۱۴۰۳

برای حل سوال کافی بود بررسی کنید که هرکدام از مصالح مطرح شده چه زمانی شروع به کار و چه زمانی اوج رسیده است.

مسجد جامع نائین در دوره ساسانی و در دوره آل بویه در دوره اواخر ساسانی و در دوره آل بویه در دوره ساسانی و در دوره آل بویه در دوره ساسانی

بر اساس طوسی، صای اخیر ساخته اوج مسجد در دوره ساسانی (عبارت) اصلاح شده است و قرع که تکمیل میشود در دوره آل بویه در دوره ساسانی

دوره ساسانی
دوره آل بویه
دوره سلجوقی
دوره تیموری

مسجد جامع نائین قرن چهارم ۲۴۹ هـ - ق. عربوط به سبک خراسانی و یکی از آثار ساسانی است. بنا به نوشته طوسی و سایر مورخان و نویسندگان، بخشی از آن از سازه‌های بوملی (سبستی) برگرفته شده است. کهن‌ترین بخش آن سیستان جنوبی است که در شیوه رازی ذکر کون شده است. نمای مسجد در شیوه رازی ساخته شده اما ویژگی خراسانی دارد. در این مسجد نخسین بار جفده‌های عازم‌نار به تیزنار تبدیل شده‌اند. کمر بوش زئانه، سیستان جنوبی در سده هشتم به مسجد اضافه شده است (و شیوه رازی، صفای، ۲۰۲، ۲۰۲۰، ۲۰۲۰). در کل این ساختمان سادگی را به خود اختصاص داده و فاقد (به دلیل آرایه‌های گچبری، زینت‌های گران و تیزنار شدن پوشش‌ها) کاشی آن‌ها) است.

تزیینات مسجد جامع نائین: روی ستون‌ها گچبری‌های زیبایی شده است. از چهره‌نگاری در گچ بری‌ها استفاده شده است (در اسلام از چهره‌نگاری پرهیز می‌شد). مهم‌ترین شاخصه‌های تزیینی این مسجد، وجود منبر و درب مثبت کاری شده آن است. اجرای سنگ‌های گران در جهت نوردهی عنوان شده است. در دوره ساسانی (سبستی) منار این مسجد به دوره آذری باز می‌گردد، که از پایین هشت ضلعی است و بعد استوانه‌ای می‌شود.

به نظر می‌رسد محراب این مسجد از اسیرل‌ترین نمونه محراب ساسانی است. اوج محراب کتیبه در مبروما به دوره آل بویه در دوره ساسانی است.

تزیینات محراب مسجد به صورت برجگه‌های سه‌لته گچی است که نمونه آن در عصر ساسانی و در بلکان کتیبه دیده می‌شود. پیشاپور دیده شده است که در این محراب کتیبه‌ها (سبستی) با نقوش گچبری این مسجد دو نوع کار تزیینی با گچ وجود دارد: ۱. کجبری ۲. نقاشی بر روی گچ. کتیبه‌ها (اسلمیج) و کتیبه‌ها (اسلمیج) و کتیبه‌ها (اسلمیج)

نائین - مسجد جامع - تزیینات گچبری محراب و روی زمین گچبری

نائین - مسجد جامع (بخشی از تزیینات گچی)

مسجد جامع نائین (نمای داخلی و مناره ۱۹۳۹ م) (pop) مناره در دوره ی ایلخانی اضافه شده است. ارتفاع آن ۲۸ متر، سطح مقطع آن هشت ضلعی. جلعق و سبستی: قرع ۴

@tarikh_tests
@tarikh_memari99

۹۹-۹۸

منبع: جزوه سه گانه (متدین، حاجه قاسمه، جورابچه) از مهندس کوچک

آیا در تخریس و جزوات کلاسی به این سوال اشاره شده است؟

۸۳- کدام مورد، درباره ترتیب تاریخی استفاده از مصالح در ساخت محراب‌های مساجد ایران، درست است؟

- ۱) آجر (سفال) - کاشی زرین فام - کاشی هفت‌رنگ - گچ
- ۲) گچ - کاشی زرین فام - کاشی هفت‌رنگ - آجر (سفال)
- ۳) گچ - آجر (سفال) - کاشی زرین فام - کاشی هفت‌رنگ
- ۴) آجر (سفال) - گچ - کاشی هفت‌رنگ - کاشی زرین فام

سطح سوال: متوسطه

حل سوالات تاریخ معماری کنکور ارشد معماری

سید علیرضا کوچکی گردآورنده:

برای حل سوال کفنی بود بررسی کنید که هر کدام از مصالح مطرح شده چه زمانی شروع به کار و چه زمانی اوج رسیدگی است.

@tarikh_tests آدرس کانال تلگرامی:

۱۴۰۳

آزایه معماری اسلامی ایران

انواع تزیینات کاشی

- سرخ (مخمس): کاشی خشتی (شروع از مسجد گوهرشاد و زمان تیموریان) (وجه هندسی مربع)
- سرخ: کاربرد کاشی و آجر (شروع سلجوقی و اوج ایلماتی) - در دهه ۱۰۰۰ شمسی در فارس و کرمان
- شروع نامرغله (مخمس) در دهه ۱۰۰۰ شمسی در فارس و کرمان با نوسازان و مینو (مخمس)
- سرخ: کاشی هم قرمزگویی گلشیر یا رنگ‌ها و فرم‌های مختلف (مخمس) - در دهه ۱۰۰۰ شمسی در فارس و کرمان
- دایره رنگ: بند طرح (مخمس) - در دهه ۱۰۰۰ شمسی در فارس و کرمان
- سرخ: تزیینات آمازیغ (مخمس) - در دهه ۱۰۰۰ شمسی در فارس و کرمان
- سرخ: کاشی هم قرمزگویی گلشیر یا رنگ‌ها و فرم‌های مختلف به صورت هندسی اول (مخمس) - در دهه ۱۰۰۰ شمسی در فارس و کرمان

نقش روی بیسکویت خام کشیده می‌شده است و پس از یختن در کوره برخی از قسمت‌ها با ابزار لعاب آنها برداشته می‌شده است

گروه سازی هندسی که در ابتدا شکل دهی و سپس یخت میشود برعکس کاشی معرق در معرق اول یخت و در مرحله بعدی و غیره

کاشی هایی که بصورت ریز گونه در میان خشت ها و آجرها قرار می گیرند مانند:خواجه اتابک کرمان

ماترک لیلی: فضاهای باز در حوض و مناره ها در شهر در زمان طاهریان ساخته شده است

مشکبک

برای ایجاد طرح‌هایی پیچیده، کنار یکدیگر قرار می‌گیرند و در گذشته از آن بیشتر برای تزیین محراب استفاده می‌شده است. همچنین کاشی مشکبک به عنوان پنجره در دیوارهای مشرف ساخته می‌شده که هم نور لازم را به داخل اتاق‌ها می‌رساند و هم از اشراق خانه به بیرون جلوگیری می‌کند.

هفت رنگ

این نوع کاشی از کاشی‌های خشت یعنی چهار گوش نشأت می‌گیرد و اندازه آن ۱۰×۱۰ سانتی متر است که در کنار یکدیگر قرار می‌دهند و نقش مورد نظر را روی آن رنگ آمیزی میکنند و به کوره حرارت میدهند تا لعاب یخته شود سپس از کوره خارج و بر دیوار نصب میکنند هفت رنگ متداول و مروج اغلب از سیاه، سفید، لاجوردی، فیروزه ای، قرمز زرد و خنایی

یخساز

قبل از لعاب دادن قسمت های کاشی جدا شده و پس از لعاب کنار یکدیگر قرار می‌گیرند. قطعات به شکل های هندسی برش می‌خورند مثل مستطیل، مربع، مثلث، ...

در کاشی پیش بر کاشی‌ها روی خود طرح ندارند فقط رنگ دارند و به شکل خاصی بریده شده اند که کنار هم قرار می‌گیرند

کاشی پیچیده یا ماریج را زغره می‌گویند.

تکره

کاشی پیچیده یا ماریج را زغره می‌گویند.

مخمس

کاشی زرین فام - مسجد میان کاشان

از رنگ طلایی بیشتر در آن استفاده میشده است و در دوران عباسیان رواج داشته است

منبع: جزوه سه گانه (متدین، حاجه قاسمه، جورابچه) از مهندس کوچک

آیا در تحریس و جزوات کلاسی به این سوال اشاره شده است؟

سطح سوال: آسان

۸۴- در معماری اسلامی ایران، سقف سازی ثانویه ای که از قرار گرفتن ردیف طاسه ها و شاپرک های مکرر بر فراز

یکدیگر ساخته می شود، چه نامیده می شود؟

- (۱) مقرنس
- (۲) رسمی بندی
- (۳) یزدی بندی
- (۴) کاسه سازی



حل سوالات تاریخ معماری کنکور ارشد معماری

سید علیرضا کوچکی گرده آورنده:

@tarikh_tests آدرس کانال تلگرامی:

۱۴۰۳

گوهری در >>> رون

حوزه بررسی کتاب

نقشت و خیال

گروه آموزشی سید علیرضا کوچکی @tarikh_tests @tarikh_memarif00

۱۴۰۰-۹۹

42

هندسه کاربردی ها

مقرنس: معمولا از سقف فاصله میگیرد و صورت پوسته ثانویه بر فراز دیوارها را میپوشاند. نمونه های اولیه مقرنس توپر ساخته میشوند اما در قرن های بعدی توپر نیستند. (تصویر صفحه ۹۸)

ترکیب آلت های کوچک که منظم روی هم است و به تدریج از دیوارهای پایه بالا رفته و به رأس سقف که شمشه نامیده می شود ختم می گردند. و سققی پر شکنج است. کاربرد: در زیر نیم طاق ورودی ها و ایوانها، در گوشواره گنبدها و کنج ایوان ها و در مواردی یک طاق کامل را می پوشانند. مقرنس در سرستونها، منارها، نمای بیرونی برجها و تزیینات داخلی اتاق ها نیز دیده می شود. مقرنس همچنین قابلیت اجرا در زمینه های مختلف و با مصالح مختلف را دارد. (تصویر ۹۸) و تصویر ۹

پاهای مقرنس (تعداد طبقات): مقرنس به تعداد طبقات شناخته شده و هر چه تعداد پاهای بیشتر شوند آلت های مقرنس ریزتر می گردند. پاهای خطوط تراز افقی هستند که سرتاسر مقرنس را طی می کنند، تصویر افقی پاهای هر چند دارای شکنج های فراوان است اما در نما به صورت یک خط افقی و مستقیم دیده می شود. فاصله های پاهای همواره با یکدیگر مساوی اند. (تصویر ۹۸)

تخت: مقرنس ها را می توان به دو دسته یا تخت و بدون تخت تقسیم کرد. معمولا ستاره ای شکل اند و همیشه افقی اند و روی پاهای مقرنس می نشینند. خطوط تراز، تخت هایی را که در یک سطح قرار گرفته اند به یکدیگر می پیوندند، وجود تخت ها سبب می شود مجموعه مقرنس شکنجی و سطوح پر و خالی بیشتری بیابد و عمیق تر جلوه کند، یا به اصطلاح استادکاران به (چرخ) بفتند.

مهمترین آلت های مقرنس: (تصویر ۱۰) و (تصویر ۱۱) اشاره ۹۸

طاس یا طاسه: طاقنمای کوچک بین دو پای مقرنس است که قاعده ای چندضلعی دارد. دو یا چند خط از پای پایین را به یک نقطه در پای بالا پیوند می دهد. پرک یا شاپرک: به عکس طاس، یک نقطه از پای پایین را به دو خط در پای بالا متصل می کند و در نتیجه حداقل طاسها را بر می کند.

اصول مقرنس: از قطعات اما درازان، مقرنس دو وجه است. **الله طاسخانه و رسته و یا شمشه در استله** (تصویر ۹۸)

تختها همیشه شکل منظم خود را دارند و طاس ها و پرکها هر زاویه ای را پذیرفته و در هر جهتی چرخش می کنند و این خود به مجموعه مقرنس انعطاف زیادی می بخشد.

تساوی فاصله پاهای مقرنس با یکدیگر

قرار داشتن تختهای مقرنس بر شعاعهایی که از مرکز شمشه میگذرند و زوایای مساوی بین خود دارند. (تصویر ۱۱)

در اینجا نمونه های زخم از حالت عالی خرد چیده است. اینها شمشه های شمشه از نماز تختها نمیگذرد.

تصویر ۸ کاربردهای دیگر مقرنس
الف. منار مسجد امام اصفهان
ب. گنبدخانه مسجد ائمه ان در حومه اصفهان
ج. پایه بیخ ورودی مسجد امام اصفهان

مقرنس ها در صورتی که در نماز تختها نمیگذرد. (در اثر صورت سوال ۹۲)

منبع: جزوه سه گانه (متدین، حاجی قاسم، جورابچه) از مهندس کوچکی

آیا در تحریس و جزوات کلاسی به این سوال اشاره شده است؟

۸۵- ایوان نشان داده شده در تصویر زیر، متعلق به کدام یک از ادوار معماری اسلامی ایران است؟

- (۱) سده های دهم و یازدهم (دوران حکومت صفویان)
- (۲) سده نهم (دوران حکومت تیموریان)
- (۳) سده هشتم (دوران حکومت ایلخانیان)
- (۴) سده سیزدهم (دوران حکومت قاجاریان)



حل سوالات
تاریخ معماری
کنکور ارشد
معماری

سید علیرضا کوچکی
گردد آورنده:

آدرس کانال تلگرامی:
@tarikh_tests

۱۴۰۳

جزوه
کلاس
کار
آموزی
درا

گردد آورنده: سید علیرضا کوچکی

@tarikh_memar99

۹۸



مدرسه امام (شاه) سمنان قرن ۱۳ قمری ۱۳۴۲ هـ.ق

معماری:
بر روی بقایای آتشکده ساسانی در قرن یک هجری (میرنحوه از بناج نا نا ظاهر)
پس از ساخت مسجد دو مناره در طرفین ایوان سمت قبله بنا شده تا نزدیک بالای ایوان رسیده ولی ناتمام مانده است.
معمار بنا صفرعلی معمار اصفهانی

کتابخانه پوس
۱۴ ایوان، یک گنبد و ۱۱ ایوانی
- مناره چوبی در سال ۱۲۰۲
- در سال ۱۲۰۲ در بلای زلزله تخریب شد
- در طبقه دوم حجره ها به روز رواج

www.memarid.com

مسجد امام (مسجد سلطانی) سمنان

