

# کندو

kandoo.cn.com



اخبار / مقالات / بانک سوال / فروشگاه

## با عضویت در سایت ما

نیاز به عضویت در هیچ سایت کنکور دیگری را ندارید

### برخی از خدمات ویژه سایت ما:

- ✓ ارسال آخرین اخبار کنکور از طریق ایمیل به صورت **کاملاً رایگان**
- ✓ ارسال آخرین اخبار کنکور از طریق پیامک ( **سالانه ۲۰۰۰ تومان** )
- ✓ رایبه دهنده نمونه سوالات کنکور همه رشته ها به صورت رایگان

## با ما با خیالی راحت به سراغ کنکور بروید

**چنانچه نمونه سوالی را پیدا نمی کنید**

در قسمت "تماس با ما" درخواست دهید تا در اولین فرصت در اختیار شما قرار گیرد

اگر دانشگاه اصلاح شود مملکت اصلاح می‌شود.  
امام خمینی (ره)

جمهوری اسلامی ایران  
وزارت علوم، تحقیقات و فناوری  
سازمان سنجش آموزش کشور

## آزمون ورودی تحصیلات تکمیلی (دوره‌های کارشناسی ارشد ناپیوسته داخل)

سال ۱۳۸۱

معماری و معماری منظر

(کد ۱۳۵۲)

مدت پاسخگویی: ۱۲۰ دقیقه

تعداد سؤال: ۱۲۰

شماره داوطلبی:

نام و نام خانوادگی داوطلب:

مواد امتحانی مجموعه رشته معماری و معماری منظر و تعداد سؤالات

ملاحظات	تا شماره	از شماره	تعداد سؤال	مواد امتحانی
مشترک هر دو رشته	۳۰	۱	۳۰	زبان عمومی و تخصصی
مشترک هر دو رشته	۶۰	۳۱	۳۰	اطلاعات عمومی در زمینه اثرات محیط در معماری و معماری منظر
مخصوص رشته معماری منظر	۹۰	۶۱	۳۰	اطلاعات تئوریک و اطلاعات عمومی در زمینه معماری منظر و تاریخ معماری منظر
مخصوص رشته معماری	۱۲۰	۹۱	۳۰	مبانی تئوریک و اطلاعات عمومی در زمینه معماری و تاریخ معماری

### Part A: vocabulary

Directions: In questions 1—5, each item consists of an incomplete sentence. Below the sentence are four choices, marked (1), (2), (3), and (4). You should find the one choice which best completes the sentence. Mark your choice on the answer sheet.

1. These days smoking is not ----- in most cinemas.  
 1. accused                      2. permitted                      3. required                      4. treated
2. It was a complete -----; I never meant to hurt her.  
 1. chance                      2. error                      3. accident                      4. happening
3. I chose these curtains because they are my ----- shade of red.  
 1. favorite                      2. popular                      3. fanciful                      4. lovable
4. The government wants to ----- a new plan to encourage people to start their own business.  
 1. bring up                      2. find out                      3. take back                      4. try out
5. The suspect gave the wrong information to the police in order to ----- them.  
 1. disobey                      2. disapprove                      3. mistreat                      4. mislead

### Part B: Grammar

Directions: In questions 6-10 each sentence has four underlined words or phrases marked (1), (2), (3), and (4). Identify the one underlined word or phrase that must be changed in order for the sentence to be correct. Then, mark your answer sheet.

6. We haven't never thought of going abroad for a holiday because my husband is afraid of flying.  
 1                      2                      3                      4
7. It is impossible to please my boss, because he disapproves of anything I do.  
 1                      2                      3                      4
8. The cat was very frightened that it ran under the bed to hide.  
 1                      2                      3                      4
9. Everything she told me about the school turned out to be wrongly.  
 1                      2                      3                      4
10. My father is a teacher so he hasn't to wear a uniform at work.  
 1                      2                      3                      4

### Part C: Reading Comprehension

Directions: In this part of the test you will read a passage followed by 5 questions about it. For questions 11—15, you are to choose the one best answer, (1), (2), (3), or (4), to each question. Then mark your answer sheet.

Bears and humans often meet in National Parks. Although visitors are warned not to feed the bears, many people ignore these warnings and feed them anyway. When bears become accustomed to people food, difficulties soon arise.

Bears naturally like to eat a large variety of things, both meat and vegetable. Without human assistance, bears subsist nicely on roots, small tree branches, berries, leaves, insects, and small animals like mice. With people around, the bears' tastes quickly expand to include sandwiches, hot dogs, hamburgers, and anything else they can tempt humans into giving up.

Bears often develop clever strategies for getting people to give them their food supplies. It has happened to many visitors to have taken off their packs (bag of food) for a rest only to have a bear coming out of the trees, grab the pack, and quickly disappear. Hanging the pack on a tree branch won't help. Bears have been known to climb up, jump off, and take the pack on the way down. Many bears frighten people into giving up their supplies. Although a bear is unlikely to attack a person and would probably run away if screamed at, few people are willing to take the risk. Most people drop the pack and run the other way. This, of course, delights the bear.

In some places, the Park Service installed metal baskets with lids to help visitors keep their supplies safe from bears. Although the bears were unable to open these containers, the effort was less than successful. Most people, unable to distinguish the metal baskets from garbage cans, never used them for the intended purpose.

11. Giving people food to bears -----.
- |                                |   |
|--------------------------------|---|
| 1. is lots of fun to do        | 3. shows how brave the visitors are     |
| 2. can cause a lot of problems | 4. helps the bears to get rid of hunger |
12. The word ignore in line 2 means -----.
- |                         |                       |
|-------------------------|-----------------------|
| 1. not to pay attention | 3. fail to understand |
| 2. disagree with        | 4. not to believe in  |
13. Many people feed bears because -----.
- |                                       |                                 |
|---------------------------------------|---------------------------------|
| 1. the bears look so starved          | 3. they are afraid not to       |
| 2. they have more food than they need | 4. the park police tell them to |
14. The bears' ability to get food -----.
- |                              |                              |
|------------------------------|------------------------------|
| 1. shows how clever they are | 3. makes them overweight     |
| 2. surprises park employees  | 4. includes consuming people |

"مجموعه سوالات زبان"

### Reading Comprehension

Directions: In this section you will read two passages. Each one is followed by five questions about it. For questions 15-23, you are to choose the best answer to each question, marked (1), (2), (3), and (4).

#### Passage 1

Futurism was a poetic movement before it became a movement in painting and sculpture, and an architectural movement in the limited sense that there was a Futurist Manifesto of architecture of 1914, and an architect, Sant' Elia, whose drawings attempted to translate Futurist ideals into a new urban imagery - "La Citta Nuova" ("The New City"). The Foundation Manifesto of Futurism was published in *Le Figaro* of 20 February 1909, and was the creation of the poet Tommaso Filippo Marinetti. The Manifesto was a lively attack on traditionalism in culture, and championed an expression nourished by contemporary forces and the poetic sensations released by a new industrial environment.

- 15- According to the passage, Sant' Elia's great work was
1. his sculpture
  2. his manifesto
  3. his poems
  4. his drawings
- 16- "The New City" in the passage refers to
1. translating a book
  2. an urban idea
  3. a traditional poem
  4. a city in Italy
- 17- "The Manifesto" in this passage refers to
1. a new city
  2. a futuristic poem
  3. a culture
  4. a foundation
- 18- According to the passage, "The Manifesto"
1. attacks on futuristic cities
  2. attacks on industrial environment
  3. attacks on cultural environment
  4. attacks on past cultural believes

**Passage 2**

When a style possesses this prodigious power of abstraction, it becomes a tool for transforming precedent. Its external physiognomy may relate to contemporary relatives, but its inner life will rely on nourishment from tradition. A single abstract shape may derive simultaneously from a dome, a funnel, a cooling tower, an Indian observatory, a syntax for concrete, a favorite form in painting and a particular institutional interpretation, as happened with the curved volume at the heart of Le Corbusier's Parliament at Chandigrah. A modern solution to the roof may blend the wisdom of the Classical cornice with an intuition about a basic order in nature, and even with the shape of a Froebel block, as happened in the architectural system of Wright. And as each new task is faced, the range of a style is extended a little, but without a loss of consistency: the chemistry of a genuine poetic language continues to fuse new unities out of well-tried parts.

19-What is the main subject of this passage?

1. Le Corbusier's Parliament at Chandigrah
2. Contemporary relatives
3. Froebel blocks
4. Abstract forms

20-According to the passage

1. An abstracted style could become a tool for transforming precedent.
2. A single abstract shape may derive from a particular institutional interpretation.
3. In an abstract form its external physiognomy may relate to contemporary relatives, but its inner life will rely on tradition.
4. All of the above.

21- According to the passage, what could influence the shape of a modern roof?

1. The shape of a Froebel block.
2. A Classical cornice.
3. The nature.
4. All of the above.

22-According to the passage, Froebel blocks influenced

1. Le Corbusier in Chandigrah.
2. Frank Lloyd Wright.
3. Indian observatory.
4. All of the above.

23-According to the passage, styles

1. lose consistency.
2. have different chemistry.
3. extend but without a loss of consistency.
4. Defuse new unities.

## Architectural Practice

Directions: In this section you will be first introduced to the CSI system. In your answer sheet, for questions 24-26, choose the appropriate title for each Division, marked (1), (2), (3), and (4).

The Construction Specifications Institute (CSI) has been established as a recognized industry standard. It categorizes construction activities into 16 Divisions. Four of these Divisions have been characterized in the following groups.

### DIVISION 1

Waterproofing  
Damp proofing  
Insulation  
Fireproofing  
Flashing and sheet metal

### DIVISION 2

Artwork  
Manufactured cabinets and casework  
Window treatment  
Fabrics  
Furniture and accessories

### DIVISION 3

Dumbwaiters  
Elevators  
Hoists and cranes  
Lifts  
Material Handling systems

### DIVISION 4

Power generation  
Lighting  
Communications  
Heating and cooling  
Controls and instrumentation

24- **DIVISION** ..... is related to **Conveying Systems**

25- **DIVISION** ..... is related to **Electrical Systems**

26- **DIVISION** ..... is related to **Furnishings**

## Architectural Practice

Directions: In this section you are asked to match the following design issues in questions 27-30 with the most appropriate design criteria, marked (1), (2), (3), and (4).

27- Power, gas, and telephone

1- Climate                      2- Soil                      3- Utilities                      4- Legal

28- Views and noise

1- Natural/Physical features    2- Sensory    3- Utilities                      4- Size/Zoning

29- Wind, temperature, and precipitation

1- Climate 2- Circulation 3- Natural/Physical features 4- Sensory

30- Pedestrian and vehicular

1- Legal 2- Circulation 3- Utilities 4- Sensory

"مجموعه سوالات اطلاعات عمومی در زمینه اثرات محیط در معماری و معماری منظر"

سوالات (۶۰-۳۱) مشترک در رشته‌های معماری و معماری منظر

۳۱) کدامیک از مصالح زیر ذخیره کننده بهتری برای انرژی هستند؟

۱- خشت

۲- بتن

۳- آب

۴- خاک

۳۲) کدامیک از موارد زیر جزء سیستم‌های فعال گرم کننده می‌باشند؟

۱- ترموسیفونها

۲- گردآورنده‌های مسطح

۳- فوتودلتائیکها

۴- گزینه ۲ و ۳ صحیح‌اند.

۳۳) کدامیک از روش‌های زیر برای اقلیم‌های گرم و خشک مناسب هستند؟

۱- طراحی باز و غیر فشرده و ایجاد فاصله بین ساختمانها برای بهره‌برداری از کوران مناسب

۲- استفاده از پنجره‌های کوچک در جبهه‌هایی که تابش نور خورشید دارند.

۳- استفاده از درها و پنجره‌های وسیع جهت ایجاد کوران داخلی

۴- استفاده از دیوارهایی با ظرفیت حرارتی کم

۳۴) کدامیک از عبارات زیر در حرکت شبانه‌روزی باد در یک منطقه صحیح است؟

۱- جریان هوا در مناطق کوهستانی در طول روز به سمت بالا است

۲- جریان هوا در مناطق کوهستانی در طول شب به سمت بالا است

۳- جریان هوا در روز از سمت خشکی به دریاست

۴- موارد ۱ و ۳ صحیح است.

۳۵) مقدار انتقال انرژی گرمائی از یک دیوار به کدام یک از عوامل زیر بستگی دارد؟

۱- به اختلاف دما در دو سطح دیوار بستگی دارد.

۲- به جنس دیوار بستگی دارد.

۳- به اختلاف فشار هوا در دو سطح دیوار بستگی دارد.

۴- به رنگ سطح داخل و خارج دیوار بستگی دارد.

۳۶) در نظر گرفتن ظرفیت حرارتی مصالح ساختمانی یکی از قسمت‌های مهم معماری اقلیمی یا (معماری هم آهنگ با طبیعت) می‌باشد. توجه به این موضوع در کدام یک از شرایط اقلیمی زیر می‌تواند در رفتار حرارتی بنا مضر باشد.

- ۱- اقلیم استان خراسان (مشهد)
- ۲- اقلیم استان کردستان (سنندج)
- ۳- اقلیم استان گیلان (رشت)
- ۴- اقلیم استان مرکزی (تهران)

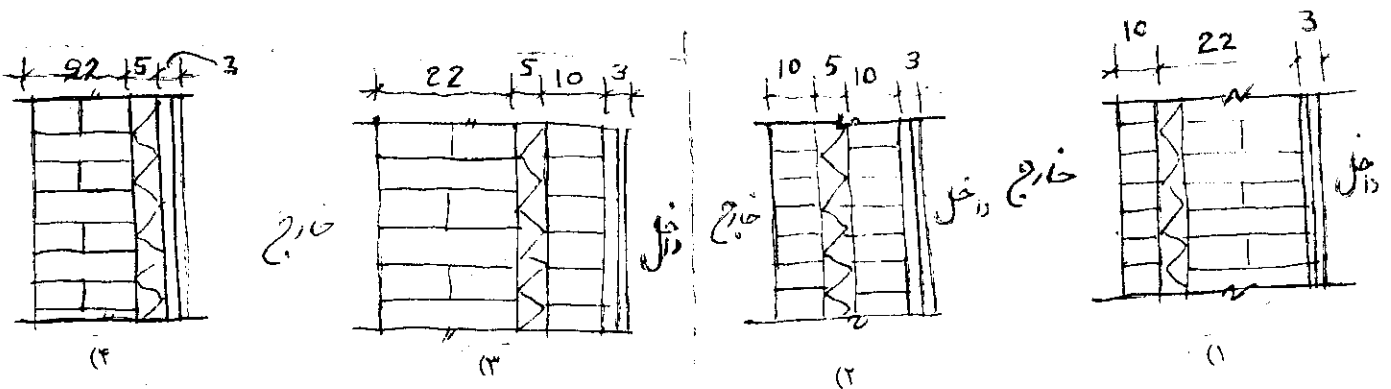
۳۷) وقتی سطح یک پشت بام به ضخامت چند سانتی‌متر با آب پوشیده شده باشد و سطح پشت بام دیگر به وسیله فواره‌هایی مرطوب نگهداشته شود، و اگر هر دو بنا از نظر سازه کاملاً یکسان باشند، کدام یک از این پشت‌بام‌ها در تابستان رفتار حرارتی مطلوب‌تری خواهند داشت؟

- ۱- سطحی که با چند سانتی‌متر آب پوشیده شده باشد.
- ۲- هر دو سطح به صورت یکسان عمل خواهند نمود.
- ۳- سطحی که با فواره‌ها مرطوب نگهداشته شده باشد.
- ۴- هیچ یک از دو سیستم تأثیری در رفتار حرارتی سطح پشت بام نخواهند داشت.

۳۸) دمای هوا در سه روز متوالی در فصل زمستان به ترتیب برابر است با (۵ درجه سانتی‌گراد، ۱۲ درجه سانتی‌گراد و ۷ درجه سانتی‌گراد) درجه سانتی‌گراد، اگر دمای هوای داخل برابر با (۱۹ درجه سانتی‌گراد) نوزده درجه سانتی‌گراد در نظر گرفته شود عدد روز درجه گرمایی (HEATING DEGREE DAYS) برای این سه روز چه مقدار خواهد بود؟

- ۱- ۲۳ روز درجه
- ۲- ۲۵ روز درجه
- ۳- ۱۷ روز درجه
- ۴- ۲۴ روز درجه

۳۹) در یک منطقه سردسیر بهتر است عایق حرارتی برای یک خانه مسکونی به چه شکلی در دیوارهای خارجی قرار گیرد؟





۴۰) شدت تابش خورشید در یک محل بستگی دارد به ... در.

- ۱- طول جغرافیایی محل
- ۲- با زاویه سمت یا السموت
- ۳- زاویه مساحت
- ۴- عرض جغرافیایی محل

۴۱) به چه دلیل وقتی شخصی در مقابل یک شومینه (بخاری دیواری) روشن می‌نشیند احساس گرمای شدید می‌کند ولی وقتی یک شیشه بین شخص مورد نظر و شومینه قرار می‌گیرد شخص شعله‌های آتش را در شومینه می‌بیند ولی گرما را به شدت حالت قبل احساس نمی‌کند؟

- ۱- چون انرژی گرمایی از شیشه به راحتی انتقال پیدا نمی‌کند.
- ۲- چون انرژی گرمایی حاصل از شومینه طول موج‌های کوچک دارد و این طول موج‌ها از شیشه عبور نمی‌کند.
- ۳- چون انرژی گرمایی حاصل از شومینه طول موج‌های بزرگ دارد و این طول موج‌ها از شیشه عبور نمی‌کند.
- ۴- چون بطور کل شیشه عایق انرژی گرمایی می‌باشد.

۴۲) در تابستان معمولاً در بیشتر شهرهای ایران جهت تأمین راحتی از کولر آبی استفاده می‌شود، با توجه به این موضوع، وقتی در یک فضا کولر آبی کار بکند، انرژی گرمایی موجود در هوای این فضا چه صورتی پیدا می‌کند؟

- ۱- با کار کردن کولر آبی انرژی گرمایی موجود در هوای اتاق کاهش پیدا می‌کند.
- ۲- با کار کردن کولر آبی انرژی گرمایی موجود در هوای اتاق افزایش پیدا می‌کند.
- ۳- با کار کردن کولر آبی انرژی گرمایی موجود در هوای اتاق تغییر نمی‌کند.
- ۴- با کار کردن کولر آبی در یک فضا رطوبت نسبی هوای فضا کاهش پیدا می‌کند.

۴۳) یکی از اصول اولیه معماری اقلیمی یا (معماری هم‌آهنگ با طبیعت) توجه به نحوه جهت‌گیری بنا در ارتباط با محور شمال جنوب می‌باشد. کدام یک از عوامل اقلیمی زیر عملاً بی‌ارتباط با جهت‌گیری بنا می‌باشد؟

- ۱- تابش خورشید
- ۲- باد غالب
- ۳- دمای هوا
- ۴- هر سه عامل فوق

۴۴) سطوحی که پوشش گیاهی دارند، مثل چمنزار یا علف زار به اندازه سطوح دیگر مثل سطوح آجری یا بتنی گرم نمی‌شوند، سه دلیل جهت تأیید این موضوع بنویسید.

۱- رنگ سبز، عمل تبخیر، کم بودن ارتفاع چمن‌ها.

۲- سطح زیاد، جرم کم، جذب گاز  $CO_2$  دی اکسید کربن

۳- سطح زیاد، جرم کم، عمل تبخیر.

۴- سطح کم، جرم زیاد، عمل تبخیر.

۴۵) کدام فعالیت برای ساماندهی منظر محیط‌های بیرون شهری در حیطه عمل معماری منظر است؟

۱- حفظ و صیانت از محیط‌های ویژه طبیعی

۲- برنامه‌ریزی کاشت گونه‌های گیاهی متناسب با موقعیت اراضی

۳- برنامه‌ریزی برای فضای سبز حاشیه راه‌ها

۴- هر سه مورد

۴۶) جهت‌گیری خانه‌های شهرهای کرمان و کاشان متفاوت است زیرا:

۱- زاویه قبله در دو شهر متفاوت است.

۲- زاویه تابش خورشید متفاوت است.

۳- جهت وزش باد متفاوت است.

۴- هیچ یک از موارد فوق به تنهایی مؤثر نیست.

۴۷) بادگیرهای میبد در سیمای این شهر چگونه اثر می‌گذارند؟

۱- جهت وزش باد مطلوب را مشخص می‌کنند.

۲- موجب خواناتایی سیمای محیط می‌شوند.

۳- هویت شهر را تعریف می‌کنند.

۴- هر سه مورد صحیح است.

۴۸) در معماری تخت جمشید محیط چگونه بر شکل‌گیری معماری اثر گذاشته است؟

۱- از طریق ترسیم تزیینات گیاهی بر پیکره معماری

۲- از طریق ایجاد سیستم گردش آب در میان کاخها

۳- از طریق ایجاد صفا در مقابل منظر دشت مقابل

۴- از طریق تعبیه سقف‌های بلند برای بهره‌مندی از جریان هوا

۴۹) استفاده از حیاط مرکزی در معماری اقلیم گرم و خشک ایران اقدامی:

- ۱- محیطی است .
- ۲- فرهنگی است .
- ۳- سنتی است .
- ۴- زیبا شناسانه است .

۵۰) سیمای شهر در مجتمع‌های زیستی ناحیه شمال ایران دارای بافتی با دانه‌های پراکنده است زیرا:

- ۱- شرایط فرهنگی آنان چنین اقتضا می‌کند .
- ۲- ضرورت اقتصاد کشاورزی منطقه است .
- ۳- اقلیم منطقه چنین ایجاب می‌کند .
- ۴- الف و ج صحیح است .

۵۱) مرحوم پیرنیا اصولی را برای معماری ایرانی بر شمرده است کدام یک از آنها انتقال دهنده صورت محیط به معماری است؟

- ۱- پرهیز از بیهودگی
- ۲- مردم‌واری
- ۳- بوم‌آور بودن
- ۴- نیارش

۵۲) در یک زمین تپه ماهوری کدام یک از خط‌های معین‌شده زیر باعث تفکیک حوزه آبریز می‌شوند؟

- ۱- خط القعر
- ۲- خط الرأس
- ۳- خطوط عمود بر خطوط تراز
- ۴- هیچکدام

۵۳) ارتفاع کدامیک از شهرهای زیر از سطح دریا‌های آزاد کمتر است؟

- ۱- بندرعباس
- ۲- خرمشهر
- ۳- رشت
- ۴- چالوس

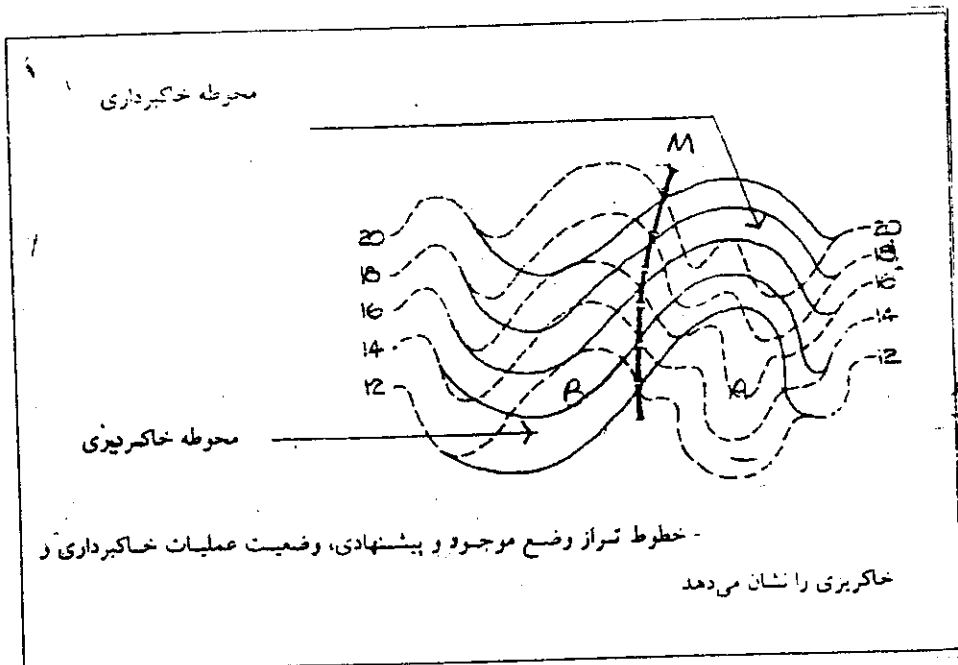
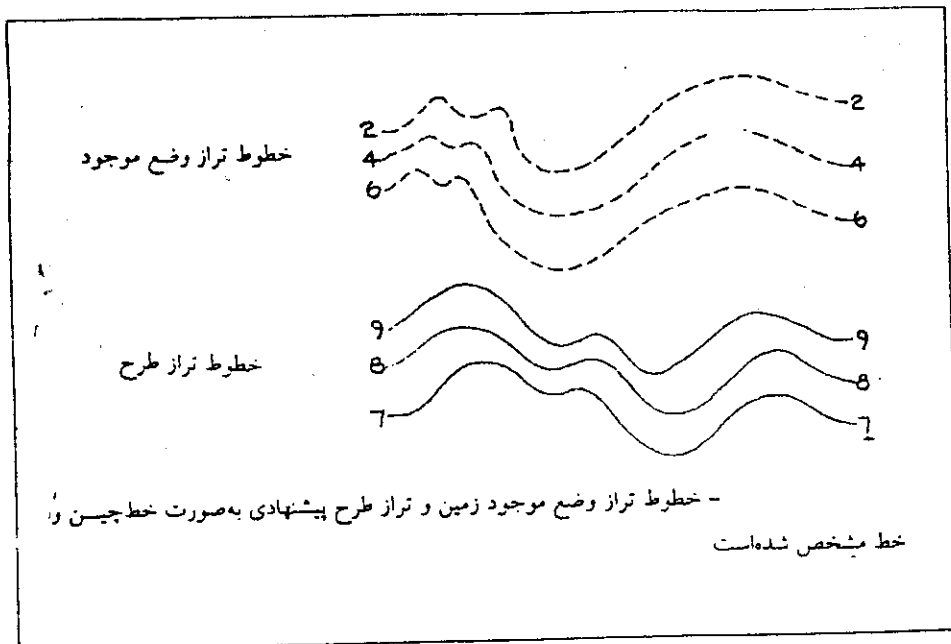
۵۴) با کاشت درخت میزان چه نوع گازهایی تعادل برقرار می‌گردد؟

- ۱- متان و اکسیژن
- ۲- دی‌اکسید کربن و اکسیژن
- ۳- دی‌اکسید نیتروژن و اکسیژن
- ۴- منواکسید کربن و اکسیژن

۵۵) کدام بخش از گیاهان در ایجاد میکرو اقلیم ایفای نقش می‌کنند؟

- ۱- تاج درخت
- ۲- شاخه‌ها
- ۳- بدنه اصلی
- ۴- ۲ و ۳ صحیح است

با توجه به دو نمودار مقابل به سؤالیهای ۵۶ الی ۶۰ پاسخ دهید.



۵۶) در شکل زمین ارائه شده اگر خطوط تراز وضع موجود زمین بصورت خط چین و خطوط تراز طرح پیشنهادی بصورت خط ممتد در نظر گرفته شوند کدامیک از جملات زیر صحیح است؟

- ۱- حوزه A خاکریز و B خاکبرداری است.
- ۲- حوزه A خاکبرداری و B خاکریز است.
- ۳- حوزه A, B هر دو خاکبرداری است.
- ۴- با این خطوط حوزه‌های خاکبرداری و خاکریزی معین نمی‌شوند.

۵۷) در شکل زمین ارائه شده اگر خطوط تراز وضع وجود زمین بصورت خط چین و خطوط تراز طرح پیشنهادی بصورت خط ممتد در نظر گرفته شوند کدامیک از جملات زیر صحیح است؟

- ۱- خط M هیچ گونه عملیات خاکبرداری و خاکریزی ندارد.
- ۲- خط M در حوزه عملیات خاکبرداری است.
- ۳- خط M در حوزه عملیات خاکریزی است.
- ۴- خط M بیانگر هیچ یک از عملیات خاکبرداری و خاکریزی نیست.

۵۸) در شکل ارائه شده اگر خطوط تراز وضع موجود زمین بصورت خط چین و خطوط تراز طرح پیشنهادی بصورت خط ممتد در نظر گرفته شوند کدامیک از جملات زیر صحیح است

- ۱- با این نقشه می‌توان فقط حجم عملیات خاکریزی را محاسبه نمود
- ۲- با این نقشه می‌توان فقط حجم عملیات خاکبرداری را محاسبه نمود
- ۳- با این نقشه می‌توان حجم عملیات خاکی را محاسبه نمود
- ۴- با این نقشه نمی‌توان حجم عملیات خاکی را محاسبه نمود.

۵۹) کدام یک در موقعیت‌های مشخص شده روی خط الرأس قرار دارد؟

- ۱- حوزه‌های تفکیک آبریز
- ۲- بهترین موقعیت چشم‌انداز به اطراف
- ۳- خط تفکیک حوزه‌های چشم‌اندازها
- ۴- همه اتفاقات بالا

۶۰) کدامیک از عوامل مشخص شده روی خط القعر قرار دارد؟

- ۱- تمامی مسیل‌ها و رودخانه‌ها
- ۲- همه جاده‌ها
- ۳- تمامی دریاچه‌ها
- ۴- هیچکدام از عوامل بالا

سؤالات (۹۰-۶۱) به متقاضیان رشته معماری منظر اختصاص دارد.

۶۱) کدام یک از شاعران ایرانی از وجود درختان بارور از نقره و شاخه‌های پیوسته از طلا و یاقوت سخن به میان آورده است؟

- ۱- سعدی
- ۲- حافظ
- ۳- فردوسی
- ۴- مولوی

۶۲) اولین شخصی که پارکها را از طریق باغراه به هم متصل و شهرها را با پارک در آمیخت که بود؟

- ۱- فردریک لاالمستد
- ۲- ژوئل گارو
- ۳- کوین لینچ
- ۴- پاتریک گران

۶۳) نخستین باغی که به شیوه مدرن در ایران ساخته شد کدام است؟

- ۱- باغشاه تهران
- ۲- پارک شهر تهران
- ۳- شاهگلی تبریز
- ۴- باغ ملی تهران

۶۴) طول آب نما در کدامیک از ابنیه و باغهای زیر بیشتر است؟

- ۱- ارگ کریمخان شیراز
- ۲- باغ شاهزاده ماهان
- ۳- کاخ فیروزآباد فارس
- ۴- باغ فین کاشان

۶۵) کدامیک از پارکهای زیر به شیوه دیکانتراکشن طرح شده است؟

- ۱- پارک سیتروئن پاریس
- ۲- پارک لاویل
- ۳- پارک تت دور لیون
- ۴- پارک برسی پاریس

۶۶) کدام ترتیب برای باغ فین، باغ نگارستان، باغ شاهزاده صحیح است؟

- ۱- زند، قاجار، صفوی
- ۲- قاجار، زند، صفوی
- ۳- صفوی، قاجار، قاجار
- ۴- قاجار، قاجار، صفوی

۶۷) حیاط شیرها در کدام باغ است؟

- ۱- باغ ملک مشهد
- ۲- باغ الحمراء اسپانیا
- ۳- باغ ارم شیراز
- ۴- باغ شالیمار پاکستان

۶۸) مؤلف کتاب "باغهای ایران و کوشکهای آن" کیست؟

- ۱- مهیندخت صبا
- ۲- دونالد ویلبر
- ۳- امیرحسین آریان پور
- ۴- آندره گدار

۶۹) در میان کرت باغ ایرانی چه چیزی کاشته می‌شود؟

- ۱- درختان سرو و کاج
- ۲- درختان غیرثمر
- ۳- گل
- ۴- علوفه

۷۰) معماری منظر و محیط چگونه حرفه‌ای است؟

- ۱- حرفه‌ای که به طراحی باغها و پارکها اختصاص دارد.
- ۲- حرفه‌ای است که پاسخگوی نیازهای زیست محیطی و ساختارهای محیط طبیعی است.
- ۳- حرفه‌ای که با تجمیع هنر و علم به سازماندهی، برنامه‌ریزی و طراحی کل منظر فیزیکی - فرهنگی اعم از طبیعی و مصنوع می‌پردازد.
- ۴- حرفه‌ای است که فقط به طراحی و ساخت فضاهای خارجی ساختمانها اختصاص دارد.

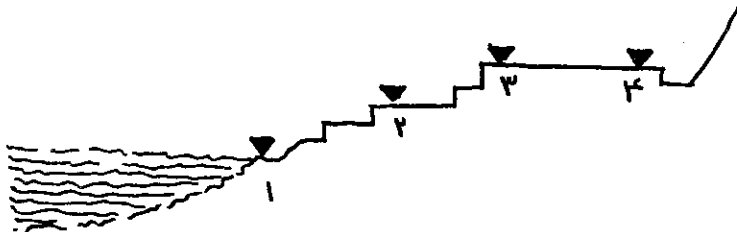
۷۱) توجه به کدام یک از موارد زیر در معماری منظر از اهمیت بیشتری برخوردار است؟

- ۱- بکارگیری عناصر طبیعی در طراحی
- ۲- بکارگیری الگوهای طبیعی
- ۳- رعایت اصول احساسی و ادراک
- ۴- رعایت مقیاسهای انسانی

۷۲) توجه به طبیعت و اصول آن (حفظ طبیعت بکر) در چه سبکی به اوج خود رسید؟

- ۱- کلاسیک
- ۲- رمانتیک
- ۳- مدرن
- ۴- هیچکدام

۷۳) کدام یک از نقاط مشخص شده در تصویر زیر دارای امتیاز بصری بیشتری است؟



- ۱-
- ۲-
- ۳-
- ۴-

۷۴) رشته معماری منظر با کدامیک از رشته‌های زیر مرتبط و درگیر می‌باشد؟

- ۱- معماری
- ۲- برنامه‌ریزی شهری
- ۳- طراحی شهری
- ۴- هر سه مورد

۷۵) باغهای ..... از زمره قدیمی‌ترین باغهای جهان است.

- ۱- ژاپن
- ۲- مصر
- ۳- ایران
- ۴- هند



۷۶) ویژگی باغ ایرانی بیانگر چیست؟

- ۱- ترکیبی بهم بافته از آب و گیاه و خاک
- ۲- تنوع در اجزاء و عناصر
- ۳- تلاقی محورهای عمود بر هم
- ۴- موارد ۱ و ۲

۷۷) کدام یک از نامهای زیر نام چشمه‌ای در بهشت است؟

- ۱- تسنیم
- ۲- سلسبیل
- ۳- هر دو مورد ۱ و ۲
- ۴- هیچکدام

۷۸) نخستین رویکردها به طبیعت در جامعه اروپا که منشاء تدوین دانش معماری منظر قرار گرفت

در چه دوره‌ای بود؟

- ۱- یونان - باستان
- ۲- عصر روشنگری - قرن ۱۸
- ۳- رنسانس - قرن ۱۶
- ۴- دوره مدرن - قرن ۱۹

۷۹) کدامیک از عناصر منظر به شمار نمی‌رود؟

- ۱- آب
- ۲- سنگ
- ۳- دور نما
- ۴- درخت

۸۰) ریشه واژه پردیس مربوط به کدام زبان است؟

- ۱- لاتین - Paradis
- ۲- عربی - فردوس
- ۳- پهلوی - پارادئوز
- ۴- انگلیسی - Paradise

۸۱) کدام تمدن با هویت غالب طبیعت گرا شناخته می‌شود؟

- ۱- چین
- ۲- ایران
- ۳- یونان
- ۴- اروپا

۸۲) زیبایی شناسی ایرانی در مورد گیاهان باغ مبتنی بر:

- ۱- آرایش گیاهان است.
- ۲- رها کردن گیاهان به وضع طبیعی آنهاست.
- ۳- استفاده از گیاهان به صورت منفرد است.
- ۴- ۱ و ۲ صحیح است.

۸۳) کدامیک از جمله‌های زیر در مورد باغهای ایرانی صادق نیست؟

- ۱- باغهای ایرانی عمدتاً محصور می‌باشند.
- ۲- باغهای ایرانی عمدتاً با محیط بیرونی خود در تضاد می‌باشند.
- ۳- گوشک‌ها عمدتاً در امتداد محورهای اصلی و گاهی در تقاطع با محورهای فرعی نیز مستقر می‌باشند.
- ۴- در میان کرت‌ها عمدتاً درختان غیرمثمر کاشته می‌شود.

۸۴) کدامیک از جمله‌های زیر در مورد حیاط‌های میانی (حیاط‌های مرکزی) معماری ایران همواره

صادق نیست؟

- ۱- از میانه حیاط، همواره آسمان به صورت خالص و با قابی از لبه بنا رویت می‌شود.
- ۲- حیاط میانی، همواره از نظم و الگویی از پیش تعیین شده تبعیت می‌کند.
- ۳- حیاط میانی، همواره در تعامل با فضای سبز و هندسه، همچون قلب اصلی بنا، ایفاء نقش می‌کند.
- ۴- جداره‌های حیاط میانی، با تقارن خود، هندسه فضا را در بعد سوم نیز انتظام می‌بخشند.

۸۵) کدامیک از باغهای زیر به لحاظ الگوی باغسازی کامل ایرانی با سایرین تفاوت دارد؟

- ۱- باغ فین کاشان
- ۲- باغ عفیف‌آباد شیراز
- ۳- باغ دولت‌آباد یزد
- ۴- باغ شاهزاده ماهان

## ۸۶) آبخیزداری Water shed management چیست؟

- ۱- تکنولوژی استفاده از آبهای زیرزمینی
- ۲- مدیریت بهره‌برداری فضای سبز
- ۳- تکنولوژی آب رسانی، فضاهای سبز و محوطه‌سازیها
- ۴- مدیریت آبهای سطحی

## ۸۷) انتظام فضایی در باغسازی ایرانی:

- ۱- هندسی، معین، مشهود
- ۲- مبهم، هندسی اما غیر منتظره
- ۳- ارگانیک پویا و عارفانه
- ۴- ارگانیک غیر منتظره و مردم‌وار

## ۸۸) نمونه زیر را می‌توان به عنوان یک کار طراحی منظر شهری از میکال آنژ بر شمرد.

- ۱- میدان مقابل کلیسای سن پیترو رم
- ۲- میدان سن مارک ونیز
- ۳- میدان کامپیدولیو در رم
- ۴- ویلا روتوندا

## ۸۹) واژه باغ را مترادف با کدام یک از موارد زیر می‌دانید؟

- ۱- جنت
- ۲- پردیس
- ۳- پارک
- ۴- هیچکدام

## ۹۰) عمارت چهل چشمه رشته گلو در کجاست؟

- ۱- باغ بهشهر - باغ نگارستان تهران
- ۲- باغ فین - باغ بهشهر
- ۳- باغ نگارستان - باغ فین
- ۴- باغ بهشهر - باغ فین

سؤالات (۹۱-۱۲۰) به متقاضیان رشته معماری اختصاص دارد.

۹۱) بنای ارگ علیشاه در کدام شهر واقع است؟

- ۱- کرمان
- ۲- مشهد
- ۳- قزوین
- ۴- تبریز

۹۲) مجموعه کتاب آثار ایران تألیف چه کسی است؟

- ۱- آرتور ایهام پوپ
- ۲- آندره گدار
- ۳- ماکسیم سیرو
- ۴- دونالد ویلبر

۹۳) تصویر مقابل مقطع افقی چه نوع بنائی است؟

- ۱- مقبره
- ۲- تیمچه
- ۳- حمام
- ۴- حسینیه

۹۴) در سطوح کاشی کاری ابنیه سنتی در مورد دو رنگ فیروزه‌ای و لاجوردی یکی از موارد زیر صادق است:

- ۱- دو رنگ مزبور هیچ گاه با هم دیده نمی‌شوند.
- ۲- دو رنگ مزبور تنها هنگامی که رنگ سفید در کاشی‌کاری باشد با هم دیده می‌شوند.
- ۳- دو رنگ مزبور فقط هنگامی که رنگ‌های بسیار متنوع در کاشی کاری باشد با هم دیده می‌شوند.
- ۴- دو رنگ مزبور بعنوان دو رنگ اصلی در کاشی کاری‌های در کنار هم دیده می‌شوند.

۹۵) بنای شمس‌العمارة تهران مربوط به چه قرنی است؟

- ۱- قرن یازدهم هجری قمری
- ۲- قرن دوازدهم هجری قمری
- ۳- قرن سیزدهم هجری قمری
- ۴- قرن چهاردهم هجری قمری

۹۶) چه نوع شیوه طاق زنی در بنای آتشکده نیاسر دیده می شود؟

- ۱- طاق گهواره‌ای و رومی
- ۲- طاق گهواره‌ای ضربی
- ۳- طاق رومی و ضربی
- ۴- طاق ضربی و گهواره‌ای

۹۷) مقرنس عنصر تزیینی معماری اسلامی از کدام دوره و در چه ناحیه‌ای برای اولین بار مورد استفاده قرار گرفت؟

- ۱- مغول - هند
- ۲- ایوبیها - مصر
- ۳- بنی امیه - سوریه
- ۴- سلجوقیان - ایران

۹۸) اولین ابنیه چهار ایوانی شناخته شده قبل و بعد از اسلام در ایران کدامند؟

- ۱- کاخ آشور - کاخ لشکری بازار
- ۲- کاخ سروستان - مدرسه خرگرد
- ۳- تخت جمشید - مسجد زواره
- ۴- کاخ بیشاپور - مسجد نیریز

۹۹) کدامیک از تزئینات زیر متعلق به دوران سلجوقی نمی باشد؟

- ۱- کاشی معرق
- ۲- کاشی هفت رنگ
- ۳- کتیبه‌های خطاطی کوفی
- ۴- مهرهای گچی

۱۰۰) اولین مدرسه و مسجد چهار ایوانی کدامند؟

- ۱- مستنصریه بغداد - جامع نطنز
- ۲- غیاثیه خرگرد - جامع زواره
- ۳- صلاحیه مصر - سلطان حسن مصر
- ۴- مادر شاه اصفهان - مسجد جامع اصفهان

۱۰۱) کدامیک از ویژگی های ذیل متعلق به دوران ایلخانی است؟

- ۱- گنبد و ایوانهای رفیع
- ۲- کاشی هفت رنگ
- ۳- شروع ابنیه چهار ایوانی
- ۴- کاشی نگین

۱۰۲) معماری مدرن در غرب از چه تاریخی آغاز شد؟

- ۱- همراه با رنسانس در غرب
- ۲- همراه با انقلاب صنعتی در غرب
- ۳- همراه با حرکت های اتوپیستی در غرب
- ۴- هیچکدام

۱۰۳) کتاب "هفت مشعل معماری" از کیست؟

- ۱- فرانک لوید رایت
- ۲- جان راسکین
- ۳- ویلیام موریس
- ۴- والتر گروپیوس

۱۰۴) اکلیتیسم (Eclecticism) یعنی چه؟

- ۱- به معنی برخورد عناصر سبک های مختلف معماری است .
- ۲- به معنی رقابت عناصر سبک های مختلف معماری
- ۳- بکارگیری عناصر سبک های مختلف معماری در یک بنا
- ۴- استفاده از عناصر سبک های مختلف معماری است .

۱۰۵) برای مقابله با زلزله در بناهای روستایی چه راهکارهایی معمول بوده است؟

- ۱- دیوار سنگی + کلاف کشی چوبی افقی
- ۲- طاق و چشمه خشتی + لنگه آجری
- ۳- کرسی چینی سنگی + کلاف های چوبی عمودی
- ۴- دیوار چینه گلی + تنگ گذاری چوبی

۱۰۶) در کدام گزینه تنه‌های درخت را در دیوار سازی خانه‌های جنگلی مستقیماً بکار می‌برند؟

- ۱- اروجنی
- ۲- زیگالی
- ۳- نی چینی
- ۴- تخته قاپو

۱۰۷) در بین معماران مدرن بیش از همه به ارتباط معماری و صنعت نظراً و عملاً اهمیت می‌داد:

- ۱- والتر گروپیوس
- ۲- جان ناش
- ۳- ویلیام موریس
- ۴- لویی کان

۱۰۸) بارزترین نمونه معماری و شهرسازی دوره باروک (BaROQUE) است:

- ۱- مجموعه کلیسای سن پیترم
- ۲- طرح محله مسکونی آمستردام جنوبی
- ۳- حمام کارا کالا
- ۴- مجموعه کاخ‌های ورسای

۱۰۹) از مهمترین گرایشهای معماران مدرن بود:

- ۱- عملکرد گرایی، فرهنگ‌گرایی، ملی‌گرایی
- ۲- آرمانگرایی، ملی‌گرایی، عملکرد گرایی
- ۳- عملکرد گرایی، انترناسیونالیزم (گرایش بین‌المللی)، آینده‌گرایی
- ۴- انترناسیونالیزم، عملکردگرایی، بومی‌گرایی

۱۱۰) تفکیک عرصه زندگی انسان و نگهداری دام در دو طبقه در کدام مناطق رایج‌تر است؟

- ۱- کوهستانی
- ۲- بیابانی
- ۳- کویری
- ۴- پست حاشیه دریا

(۱۱۱) جهت مناسب معابر در روستاهای مناطق کوهستانی برفگیر کدام است؟

- ۱- جهت شمالی - جنوبی
- ۲- جهت شرقی - غربی
- ۳- جهت شمال غربی - جنوب شرقی
- ۴- جهت شمال شرقی - جنوب غربی

(۱۱۲) چوب کدام درخت در پوشش سقف به عنوان حمال (باربر) اصلی مناسب تر است؟

- ۱- بید
- ۲- صنوبر
- ۳- چنار
- ۴- تیریزی

(۱۱۳) در روستاهای مناطق کوهستانی برفگیر ایران پوشش بامها غالباً :

- ۱- تیر پوش و مستوی است.
- ۲- شیروانی و شیبدار است.
- ۳- شیبدار و کاهگلی است

(۱۱۴) از آثار معماری گوتیک است:

- ۱- ساختمان پارلمان انگلستان
- ۲- معبد پانتئون
- ۳- کلیسای شارتر فرانسه
- ۴- کلیسای روح القدس فلورانس

(۱۱۵) ساخت بنای مسجد ایاصوفیه مربوط به چه دوره‌ای است؟

- ۱- بیزانس در روم شرقی.
- ۲- صدر مسیحیت.
- ۳- دوره عثمانی در قسطنطنیه.
- ۴- امپراطوری روم غربی.

(۱۱۶) از ویژگیهای معماری بودایی هند است:

- ۱- طرحهای پیچیده و حجاریهای تزیینی زیاد.
- ۲- طرحهای ماندالایی و سادگی.
- ۳- طرحهای ماندالایی و حجاریهای بسیار زیاد.
- ۴- معماری بودایی در هند به وجود نیامد.



۱۱۷) عوامل مؤثر در پایداری و موفقیت سازه‌ای ساختمان مقابل  
(Manufacturing Plant, P.L.Nervi)

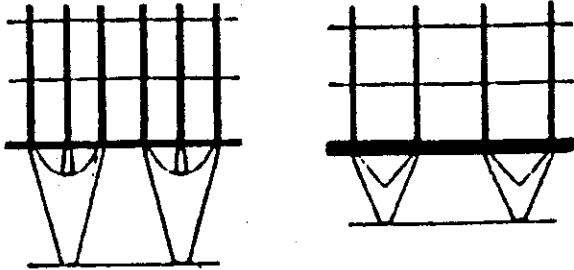
با دهانه حدود ۲۵۰ متر عبارتند از:

- ۱- استفاده از ایده پل معلق و فرم مناسب ستون‌ها
- ۲- فرم مناسب ستون‌ها و سقف پوسته‌ای مقعر
- ۳- استفاده از سقف پوسته‌ای پیش تنیده مقعر
- ۴- استفاده از ایده پل معلق و سقف پوسته‌ای محدب



۱۱۸) استفاده از ستون‌های دو شاخه مطابق شکل مقابل سبب:

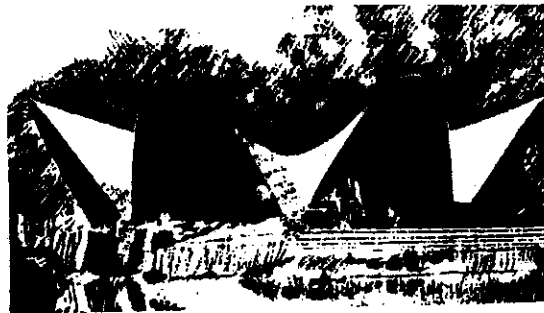
- ۱- صرفه‌جویی در مصرف مصالح ساختمانی می‌شود.
- ۲- ایجاد طبقه نرم در سطح طبقه همکف ساختمان می‌شود.
- ۳- فرم ساختن امکان نوسان و ارتعاش آزاد ساختمان می‌شود.
- ۴- تقویت ستون‌های ساختمان در سطح طبقه همکف می‌شود.



۱۱۹) متداولترین و مناسبترین مصالح برای اجرای پوسته‌های سهموی -

هذلولی عبارت است از:

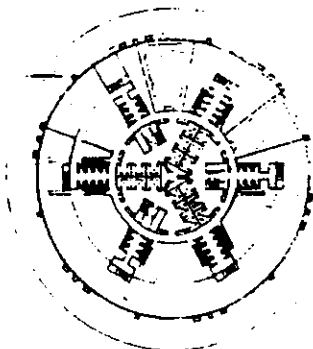
- ۱- فولاد
- ۲- بتن مسلح
- ۳- سنگ یا آجر
- ۴- چوب



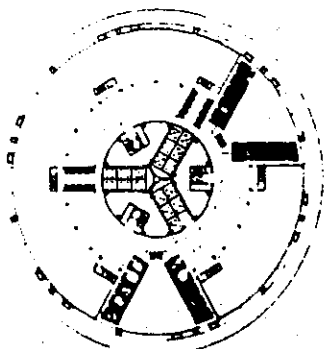
۱۲۰) کدام ویژگی ساختمان مقابل (Mellennium Tower N.Foster)

تاثیر بیشتری بر پایداری سازه آن دارد؟

- ۱- فرم مخروطی ساختمان
- ۲- نسبت ارتفاع به عرض ساختمان
- ۳- مقطع مربع شکل ساختمان
- ۴- تمرکز جرم در طبقات فوقانی



Sky center level 33



Typical floor level 17

