

کندو

kandoo.cn.com



اخبار / مقالات / بانک سوال / فروشگاه

با عضویت در سایت ما

نیاز به عضویت در هیچ سایت کنکور دیگری را ندارید

برخی از خدمات ویژه سایت ما:

- ✓ ارسال آخرین اخبار کنکور از طریق ایمیل به صورت **کاملاً رایگان**
- ✓ ارسال آخرین اخبار کنکور از طریق پیامک (**سالانه ۲۰۰۰ تومان**)
- ✓ رایبه دهنده نمونه سوالات کنکور همه رشته ها به صورت رایگان

با ما با خیالی راحت به سراغ کنکور بروید

چنانچه نمونه سوالی را پیدا نمی کنید

در قسمت "تماس با ما" درخواست دهید تا در اولین فرصت در اختیار شما قرار گیرد

اگر دانشگاه اصلاح شود مملکت اصلاح می‌شود.
امام خمینی (ره)

چهارشنبه عصر

جمهوری اسلامی ایران
وزارت علوم، تحقیقات و فناوری
سازمان سنجش آموزش کشور

آزمون ورودی
دوره‌های کارشناسی ارشد ناپیوسته داخل
سال ۱۳۸۲

معماری - معماری منظر
(کد ۱۳۵۲)

شماره داوطلبی:

نام و نام خانوادگی داوطلب:

مدت پاسخگویی: ۱۲۰ دقیقه

تعداد سؤال: ۱۹۰

مواد امتحانی رشته معماری - معماری منظر و تعداد و شماره سؤالات

تاشماره	از شماره	تعداد سؤال	مواد امتحانی
۳۰	۱	۳۰	زبان عمومی و تخصصی
۷۰	۳۱	۴۰	اطلاعات عمومی در زمینه اثرات محیط در معماری منظر
۱۱۰	۷۱	۴۰	مبانی تئوریک و اطلاعات عمومی در زمینه معماری منظر و سؤالات تاریخ معماری منظر
۱۵۰	۱۱۱	۴۰	اطلاعات عمومی در زمینه اثرات محیط در معماری
۱۹۰	۱۵۱	۴۰	مبانی تئوریک و اطلاعات در زمینه معماری و سؤالات تاریخ معماری

اسفند ماه سال ۱۳۸۱

Part A:

Directions: In questions 1-10, each item consists of an incomplete sentence. Below the sentence are four choices, marked (1), (2), (3), and (4). You should find the one choice which best completes the sentence.

Mark your choice on the answer sheet.

- 1- If I ----- he'd arrive today, I would wait for him here.
1) think 2) thought 3) will think 4) will be thinking
- 2- She was unaware that the police ----- her since her arrival.
1) would watch 2) has watched 3) was watching 4) had been watching
- 3- Mrs. Lawson is very ----- with me at the moment because I helped her clean the garden.
1) pleased 2) pleasant 3) please 4) pleasing
- 4- Don't put ----- until tomorrow what you can do today.
1) off 2) of 3) up 4) on
- 5- Some of my work is quite interesting, but a lot of it is just -----.
1) habit 2) practice 3) routine 4) tradition
- 6- The plates were ----- so I put them in the dishwasher.
1) full 2) clean 3) dirty 4) broken
- 7- Could you ----- me to post this letter? I'm sure to forget otherwise.
1) warn 2) advise 3) remember 4) remind
- 8- I was so worried about the examination and it was a great ----- to hear that I had passed.
1) relief 2) reward 3) escape 4) sadness
- 9- The union was formed to ----- the rights and interests of miners.
1) permit 2) protect 3) provide 4) preserve
- 10- Ask someone for directions if you -----.
1) get ready 2) get lost 3) get better 4) get into trouble

Part B:

Directions: (Questions 11-15) In the following letter some words or phrases are missing. Under the letter there are four choices for each item marked (1), (2), (3), and (4). You should find the one choice which best fits in the blanks. Mark your choice on the answer sheet.

Dear Sir,

After reading your advertisement in the Evening Chronicle, I wonder if I might be suitable for the part-time post advertised? I (---11---) at Brookfield University. My typing is quite good and I enjoy (---12---) with people.

I am 1.73 metres tall, have dark brown curly hair and I wear glasses.

Please let me know if you think I may be (---13---) for the post. I can come for an interview at any time convenient for you because if I have (---14---) any lectures, I can always get the notes from my friend Bob. They don't keep an attendance record at the University.

I would also like to know what kind of salary you (---15---). And how many hours' work there would be per week.

Yours sincerely.

- 11- 1) have studied 2) will study 3) studied 4) am studying
- 12- 1) deal 2) from dealing 3) dealing 4) to deal
- 13- 1) fit 2) good 3) ready 4) suitable
- 14- 1) lost 2) missed 3) to miss 4) to lose
- 15- 1) are offering 2) are paying 3) deliver 4) give

Architectural Vocabulary

Directions: In Questions 16-20, each sentence has an underlined word or phrase. Choose the one word or phrase through (1), (2), (3), and (4), which best keeps the meaning of the original sentence if it replaced the underlined word or phrase.

16- Owing to their discovery of concrete, the Romans built mighty vaults that would have been inconceivable to the Greeks.

- (1) inconvenient
- (2) unthinkable
- (3) impossible
- (4) interesting

17- As building became more technical, it became increasingly the preserve of the architectural elite who could understand the technology.

- (1) illiterate
- (2) knowledge
- (3) chosen people
- (4) education

18- The earliest manifestation of modern movement was the Arts and Crafts movement in England.

- (1) indication
- (2) ceremony
- (3) statement
- (4) dispute

19- One major characteristic of the 20th century was the re-emergence of interest in symbolism in buildings.

- (1) realization
- (2) recognition
- (3) reappearance
- (4) reaction

20- Private stairway is a stairway serving one tenant only.

- (1) direction
- (2) person
- (3) floor
- (4) occupier

Reading Comprehension

Directions: In this section you will read two passages. Each one is followed by five questions about the text. For questions 21-30, you are to choose the best answer to each question, marked (1), (2), (3), and (4).

Passage 1

- 1) More recently, recession and a certain sense that art had reached the limits of
- 2) its alternative tendencies toward provocation and minimalism, have led
- 3) numerous artists to strike out into three dimensions and to create works that
- 4) certainly recall architecture. From the other perspective, that of the architects,
- 5) the search for alternatives to orthodox Modernism and superficial Post-
- 6) Modernism has led many to look toward art for inspiration. Then too, the
- 7) rallying call of many architects has been for their work, once again, as in the
- 8) past, to be considered art in and of itself. A number of examples, drawn from
- 9) Europe, the United States and Japan, show just how art and architecture have
- 10) been drawn together to the point where the distinction between them often blurs.

21- In line 2, what does the author mean by provocation?

- (1) wondering
- (2) aggravation
- (3) attention
- (4) intention

22- In lines 3 and 4, the author suggests that a work of architecture represents:

- (1) spatial qualities
- (2) fantasy world
- (3) aggression and recession
- (4) limited information

23- In lines 4-6, Who does the author suggest is in search for new alternatives?

- (1) The orthodox Christians
- (2) The Modernists
- (3) The Postmodernists
- (4) The architects

24- In the final sentence, the author is trying to suggest that:

- (1) Europe, the United States and Japan have distinct architecture.
- (2) the work of art and architecture can be easily distinguished from one another.
- (3) the work of art and architecture are inseparable.
- (4) the work of art and architecture are often blurry.

25- What is the main message of the passage?

- (1) Art and architecture inspire one another.
- (2) There are different tendencies in art.
- (3) Architects rely on their previous works.
- (4) There are tendencies toward minimalism.

Passage 2

- 1) In the past Islamic architecture was clearly the product of manual aesthetics,
- 2) based on the subtle interaction of devoted builders and craftsmen and
- 3) regulated by tradition, today it has become the product of machine aesthetics,
- 4) based on a universal system of clients, architects, and contractors. The
- 5) difference between the two systems is enormous: the first produces works of
- 6) art slowly, which are highly distinctive and regionally identifiable; the second
- 7) produces standardized or stereotyped buildings quickly, which tend to be
- 8) anonymous and devoid of any valid symbolism. In some of the wealthy
- 9) Muslim countries most major buildings are designed and executed by
- 10) foreigners using largely imported materials.

26- In line 1, what does the author mean by "manual" aesthetics?

- (1) traditional
- (2) by hand
- (3) produced
- (4) interesting

27- Who is determining the product of a machine aesthetic?

- (1) The universal system of people involved in an architectural project.
- (2) Artists and architects who produce interactive products.
- (3) Devoted builders who produce distinctive works.
- (4) Contractors who produce standardized or stereotyped buildings.

28- In line 5 and 6, who is suggested to produce highly distinctive and regionally identifiable work?

- (1) The universal system of clients, architects, and contractors.
- (2) The manual of how to design Islamic architecture.
- (3) The first worker who reaches to the site and makes a distinction.
- (4) The devoted builders and craftsmen who are influenced by tradition.

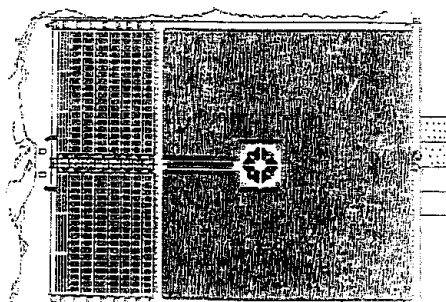
29- What is the product of a standardized or stereotyped building?

- (1) A distinct and regionally identifiable building.
- (2) A standard stereo system and a reliable radio station.
- (3) An unknown and invalid character of a building.
- (4) A unified building which is well integrated to its site.

30- In the final sentence, what does the author say about the major buildings in some wealthy Muslim countries?

- (1) They are designed by important foreign designers who were executed .
- (2) They are constructed by materials which have come from other countries.
- (3) They are designed by foreigners and they are expensive.
- (4) They are designed by important foreign materials.

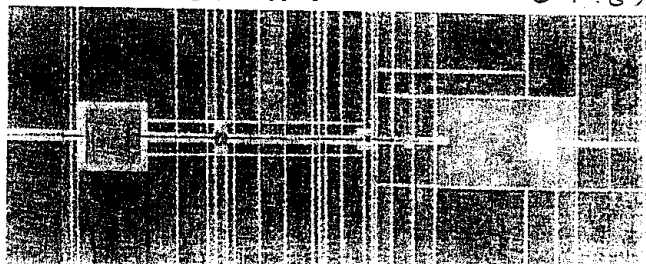
- ۳۱- بید مجنون یک درخت است.
(۱) شاخص (۲) جدا کننده دو فضای باز (۳) فصلی (۴) معمولی
- ۳۲- باغ ارم شیراز دارای است.
(۱) یک محور طولانی بین دو کوشک اصلی و فرعی (۲) دو محور شاخص عمود بر هم (۳) سه محور مساوی روبروی بنای اصلی (۴) طراحی بدون محور وسط
- ۳۳- کدام یک از گیاهان بر جهت افقی تاکید بیشتری دارند؟
(۱) مدور (۲) مخروطی (۳) چتری (۴) هرمی
- ۳۴- در کدام دوره برای اولین بار سبک اروپایی در باغسازی ایران نفوذ کرد؟
(۱) پهلوی اول (۲) زندیه (۳) قاجار (۴) صفوی
- ۳۵- درخت شاخص شهر تهران است.
(۱) بید (۲) چنار (۳) خرمالو (۴) صنوبر
- ۳۶- در یک باغ ایرانی، معمولاً کوشک در کجای باغ قرار گرفته است؟
(۱) انتهای باغ (۲) اطراف باغ (۳) در هر نقطه می تواند قرار بگیرد. (۴) وسط تا انتهای باغ
- ۳۷- تصویر زیر کدام یک از باغهای تاریخی ایرانی را نشان می دهد؟



- (۱) باغ فرح آباد - اصفهان
(۲) باغ شاه گلی یا ایل گلی - تبریز
(۳) باغ شاهزاده - ماهان
(۴) باغ عباس آباد - بهشهر

- ۳۸- ترویج چهار باغ به عنوان فضای شهری مربوط به کدام دوره است؟
(۱) پهلوی (۲) زندیه (۳) قاجار (۴) صفویه
- ۳۹- باغ گلشن در کدام شهر است؟
(۱) شیراز (۲) طیس (۳) کرمان (۴) یزد
- ۴۰- باغ شاهزاده در کدام شهر و مربوط به کدام دوره است؟
(۱) کاشان - قاجاریه (۲) کرمان - صفویه (۳) ماهان - قاجاریه (۴) شیراز - صفویه
- ۴۱- کدام یک از پارکهای تهران بر اساس خطوط تراز طراحی گردیده است؟
(۱) لاله (۲) پارک شهر (۳) شفق (۴) ساعی
- ۴۲- کاخ الحمراء در کدام کشور است؟
(۱) اسپانیا (۲) مراکش (۳) مصر (۴) یونان
- ۴۳- نقوش کدام یک، از هنر باغسازی تاثیر بیشتری پذیرفته است؟
(۱) خاتم (۲) گچبری (۳) کاشی (۴) قالی
- ۴۴- ویژگی مهمتر پارک شفق چیست؟
(۱) کودک و آموزش (۲) طبیعت گرا (۳) گذری (۴) شهری
- ۴۵- در ادبیات فارسی به عنوان یک عنصر طبیعی بدنام یاد شده است؟
(۱) خاشاک (۲) خاک سیاه (۳) علف هرز (۴) مرداب
- ۴۶- طرح کاشت در باغ ایرانی کدام است؟
(۱) تک درخت خزان پذیر است. (۲) دوتایی است. (۳) چند تایی و خزان پذیر است. (۴) چند تایی و مرکب از همیشه سبز و خزان پذیر است.
- ۴۷- دور نما یا پرسپکتیو در مینیاتور ایرانی چگونه است؟
(۱) به شیوه هندسی (۲) استفاده از نور در پلانهای جلو (۳) عمودی (۴) پرسپکتیو ندارد
- ۴۸- باغ اشرف دوره صفویه در کجاست؟
(۱) بهشهر (۲) فرح آباد (۳) تبریز (۴) بندر انزلی
- ۴۹- سرانه متعارف و قابل قبول فضاهای سبز شهری که از سوی محیط زیست سازمان ملل متحد اعلام شده است حدود چند متر مربع است؟
(۱) ۱۰ تا ۱۵ (۲) ۱۵ تا ۲۰ (۳) ۲۰ تا ۲۵ (۴) ۲۵ تا ۳۰
- ۵۰- کدام یک از باغهای اروپایی با تکیه بر عدم تقارن و ایجاد پرچینهایی کوتاه از خطای چشم در مورد ترکیب رنگها، کاشت درختان و درختچهها و ایجاد تپه ماهور استفاده می کرده اند؟
(۱) انگلستان (۲) ایتالیا (۳) اسپانیا (۴) فرانسه

- ۵۱- سبک باغ سازی باروک در ایتالیا مربوط به کدام دوره است؟
 (۱) قرون وسطی (۲) رنسانس (۳) قرن نوزده (۴) کلاسیک
- ۵۲- طراحی باغ فین کاشان مربوط به کدام یک از دوره‌های باغ سازی ایرانی می‌باشد؟
 (۱) سبک تیموری - صفوی (۲) سبک صفوی - قاجار (۳) سبک قاجار - زندیه (۴) سبک زندیه - صفوی
- ۵۳- کدام باغ معروف به باغ شاه عباس می‌باشد؟
 (۱) باغ آرم شیراز (۲) نظر کازرون (۳) جهان نما در فرح آباد (۴) دلگشای شیراز
- ۵۴- پس از بازدید ناصرالدین شاه از اروپا اولین باغی که به صورت تلفیق شده از طرح‌های متقارن و نامتقارن ساخته شد، چه نام دارد؟
 (۱) گلستان (۲) دوشان تپه (۳) شاه آباد (۴) لاله زار (شاه گلی)
- ۵۵- اصطلاح «پروند» در باغ ایرانی کدام است؟
 (۱) کرت چهارگوش (۲) میانکرت (۳) نوعی باغبندی (۴) گذر جوار حصار باغ



۵۶- تصویر مقابل کدام باغ تاریخی ایرانی، در چه دوره و شهری را نشان می‌دهد؟

- (۱) باغ فرح آباد - دوره صفوی - اصفهان
 (۲) باغ سعادت آباد - دوره صفوی - اصفهان
 (۳) باغ شاهزاده - دوره قاجاریه - ماهان
 (۴) باغ فین - دوره صفویه - کاشان

- ۵۷- باغ توپلری و باغ معروف ورسای، شاهکار کدام یک از طراحان منظر می‌باشد؟
 (۱) لوکربوزیه (۲) کلود مله (۳) ژاک بارودری (۴) آندره لو نوتر
- ۵۸- کهن ترین تمدنی که در آن هنر باغ سازی را می‌توان به کمک نقوش و کتیبه‌ها جستجو کرد کدام است؟
 (۱) عیلام (۲) مصر (۳) یونان (۴) چین
- ۵۹- تصویر زیر، فضای سبز و استخر کدام باغ تاریخی ایران را نشان می‌دهد؟



- (۱) صفی آباد - بهشهر
 (۲) بلبلی - اصفهان
 (۳) فین - کاشان
 (۴) گلستان - تهران

- ۶۰- بناهای مسکونی سنتی ژاپن :
 (۱) دو ورودی دارند.
 (۲) ارتباط مستقیم با فضاهای باز اطراف دارند.
 (۳) فضاهای مرطوب و خشک جداگانه دارند.
 (۴) درخت حک شده بر سنگهای تخت جمشید، نقش است.
- ۶۱- (۱) کاج (۲) هوم (۳) سرو (۴) نیلوفر
- ۶۲- تابلوی زیر تصویر باغی را در کدام یک از سبک‌های باغ‌سازی جهان نشان می‌دهد؟



- (۱) ایتالیایی
 (۲) ژاپنی
 (۳) فرانسوی
 (۴) انگلیسی

- ۶۳- قدیمترین نمونه باغ ایرانی در کدام یک از آثار تاریخی قابل بررسی است؟
 (۱) پاسارگاد (۲) چغازنبیل (۳) تخت جمشید (۴) طاق بستان

- ۶۴- باغ‌های صفوی از نظر کلی بوده است.
 (۱) متأثر از سبک اصفهانی (۲) متأثر از سبک اروپایی (۳) متأثر از سبک تیموری (۴) سبک جدیدی
- ۶۵- در اکثر مساجد ایرانی کدام یک عنصر منظر بوده است؟
 (۱) گنبد (۲) حوض (۳) درخت (۴) ورودی
- ۶۶- بر روی حصار خانه‌ها استفاده می‌شده است.
 (۱) رونده پوششی (۲) عشقه (۳) پیچ امین الدوله (۴) رونده خاردار
- ۶۷- درک معماری منظر با کدام یک از موارد ارتباط دارد؟
 (۱) حواس پنجگانه (۲) جنبه‌های فرهنگی (۳) اساطیر (۴) جنبه‌های معقول
- ۶۸- کدام یک با زمان نسبتی ندارد؟
 (۱) بوته‌ها (۲) گیاهان خزان پذیر (۳) گیاهان همیشه سبز (۴) گیاهان گل دار
- ۶۹- هنر آرایشی گیاهان در زبان لاتین چه نامیده می‌شود؟
 (۱) Topiary (۲) Paolinea (۳) Berry (۴) Tsuga
- ۷۰- گیاهان به عنوان شاخص‌های زیست محیطی می‌باشند. کدام دسته از گیاهان اطلاعات زیست محیطی و نشانه‌های دقیقتری را از شرایط سایت ارائه می‌دهند؟
 (۱) گیاهان توالی ثانویه (۲) گیاهانی که با محیط در حال تعادل نیستند. (۳) گیاهان توالی اولیه (۴) گیاهان فصلی

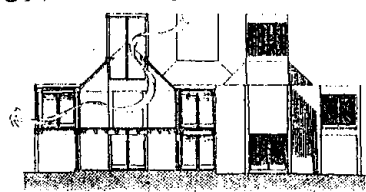
مبانی تئوریک و اطلاعات عمومی در زمینه معماری منظر و تاریخ معماری منظر

- ۷۱- باغ نگارستان در کجا و مربوط به چه دوره‌ای است؟
 (۱) اصفهان - قاجار (۲) تهران - قاجار (۳) شیراز - زندیه (۴) اصفهان - صفوی
- ۷۲- در انواع فرم زمین کدام یک وسعت بیشتری را در معرض دید بیننده قرار می‌دهد؟
 (۱) فرم با شیب تند (۲) فرم مسطح و هموار (۳) فرم زاویه‌دار و صخره‌ای (۴) فرم مسطح و صخره‌ای
- ۷۳- ادراک منظر اقدامی است.
 (۱) نیازمند به رمز گشایی (۲) معقول (۳) محسوس (۴) مبتنی بر دانش منظر
- ۷۴- باغ ایرانی با دیوار مشبک از چه دوره‌ای متداول شد؟
 (۱) صفوی (۲) تیموری (۳) قاجار (۴) زند
- ۷۵- کدام یک از عناصر، مشخصه باغ ایرانی نیست؟
 (۱) جوی آب و درختان سایه‌دار (۲) گوشک و محور اصلی باغ (۳) محوری عمود بر هم و باغچه‌های چهارگانه (۴) گیاهان تزئین شده و درختان سرو
- ۷۶- کدام نام برای نامگذاری باغ در شهرهای بیشتری به کار برده شده است؟
 (۱) اشرف (۲) فرح آباد (۳) گلشن (۴) نظر
- ۷۷- معماری منظر، حرفه‌ای میان رشته ای است. رشته‌های اصلی تأثیرگذار در آن عبارتند از:
 (۱) طراحی صنعتی، گیاه شناسی، روان شناسی، معماری (۲) محیط زیست، ساختمان، مصالح شناسی، معماری (۳) هنرهای تجسمی، معماری، محیط زیست، عمران (۴) معماری، جامعه شناسی، تاریخ هنر، عمران
- ۷۸- معماری ایرانی در اقلیم گرم و خشک دارای پیوند محکمی با محیط است زیرا:
 (۱) از سایه بهره زیادی برده است. (۲) دارای فرمهای قوسی و نرم است. (۳) به علت شدت گرما درون گراست. (۴) مصالح آن بوم آورد است.
- ۷۹- سنت باغسازی ایرانی قبل از اسلام، در دوره اسلامی تداوم یافت زیرا:
 (۱) اعراب فاقد سنت باغسازی بودند. (۲) فرهنگ اسلامی نیز طبیعت را محترم شمرده است. (۳) اعراب هنر باغسازی ایران را پسندیدند. (۴) باغسازی ایرانی با اقلیم ایران هماهنگ بود.
- ۸۰- طاق بستان نظر گاهی در میان یک فضاست. آن فضا کدام است؟
 (۱) تفرجگاه حاشیه شهر (۲) کاخ (۳) شکارگاه (۴) شهر
- ۸۱- کدام یک از انواع درختان در فرهنگ ایران محترم شمرده می‌شده‌اند؟
 (۱) نخل و سرو (۲) سرو و کاج (۳) سرو و صنوبر (۴) اقاچیا و چنار
- ۸۲- از عناصر منظر که در ادبیات و معماری ایرانی در دوره اسلامی به نیکویی مورد توجه بوده است.
 (۱) آب (۲) آتش (۳) صبا (۴) سحر
- ۸۳- برنده مسابقه طراحی پارک سیترو آن در پاریس که بود؟
 (۱) برنارد چومی (۲) ژیل کلمان (۳) ژاک دریدا (۴) آندره لونوتر
- ۸۴- چرا امروزه نیاز به معماری منظر در محیط شهری مشهودتر شده است؟
 (۱) آلودگی محیط زیست به شدت گسترش یافته است. (۲) محیط شهرها از نظر روحی غیر قابل تحمل شده است. (۳) شهرها بسیار متأثر از ماشین شده‌اند. (۴) شهرها فرسوده شده‌اند.

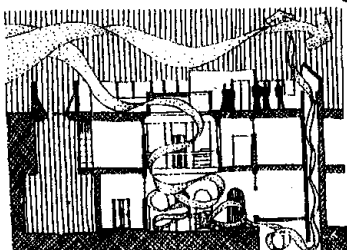
- ۸۵ - در طراحی منظر کدام یک از روش‌ها بهتر به نتیجه می‌رسد؟
 (۱) طراحی پلان و رسیدن به پرسپکتیو
 (۲) طراحی سه بعدی و رسیدن به پلان مجموعه
 (۳) طراحی پلان و مقاطع
 (۴) رسم دیاگرام‌های حرکتی و رسیدن به فضاهای مورد نیاز
- ۸۶ - شاخص بناهای حکومتی دوران هخامنشی بوده است.
 (۱) بنا بر دور یک خندق
 (۲) بنا با فضاهای عبادتی
 (۳) بنا با یک حصار و یک سکو
 (۴) بنا بر روی یک سکو
- ۸۷ - کدام یک از عناصر باغ ایرانی تمثیل بهشت در قرآن است؟
 (۱) درختان سرو به عنوان تمثیل درختان بهشتی
 (۲) کوشک به عنوان تمثیل فردوس
 (۳) حوض‌های مقسم آب یا چهار نهر در چهار طرف به عنوان تمثیل انهار از بعد بهشتی
 (۴) هر دو مورد « حوض مقسم آب » و « کوشک »
- ۸۸ - حوض دایره‌ای شکل در کدام دوره رواج داشته است؟
 (۱) ساسانی
 (۲) هخامنشی
 (۳) صفوی
 (۴) تیموری
- ۸۹ - نقاشان کدام سبک بیشتر موضوع طبیعت را در آثار خود انتخاب کرده‌اند؟
 (۱) فوویسم
 (۲) سوررالیسم
 (۳) رالیسم
 (۴) امپرسیونیسم
- ۹۰ - کدام عبارت در مورد معماری ایران صحیح تر است؟
 (۱) طبیعت گراست زیرا دارای تزئینات طبیعی است.
 (۲) از طبیعت دوری می‌کند زیرا درون گراست.
 (۳) توجه به طبیعت را در طراحی معماری اصل می‌شمارد.
 (۴) نسبت به طبیعت بی‌تفاوت است.
- ۹۱ - معماری منظر حرفه‌ای است که:
 (۱) به ساماندهی فضای سبز می‌پردازد.
 (۲) به ساماندهی فضای سبز و محوطه سازی می‌پردازد.
 (۳) به معماری فضاهای بیرونی می‌پردازد.
 (۴) به ساماندهی فضای سبز، محوطه سازی و اثاثیه شهری می‌پردازد.
- ۹۲ - کدام تمدن در گذشته خود طبیعت را پلید می‌دانسته است؟
 (۱) ایران
 (۲) غرب مسیح
 (۳) چین
 (۴) هند
- ۹۳ - بوته‌های متوسط و کوتاه در طراحی منظر
 (۱) لبه‌های فضاها را تعریف می‌نمایند.
 (۲) دسته‌های گیاهان بزرگتر را به صورت ترکیبات وحدت یافته در می‌آورند.
 (۳) احساس شدید محصور و خصوصی بودن را القاء می‌نمایند.
 (۴) بدون اینکه مانع دید شود فضاها را تعریف و از لحاظ فیزیکی از یکدیگر جدا می‌سازند.
- ۹۴ - در طراحی محیط و منظر به کدام یک از موارد باید توجه بیشتر به عمل آورد؟
 (۱) گیاهان موجود را، با توجه به سلامت، قدرت تحمل شرایط نامناسب و توانایی در برآوردن نیازهای برنامه تجزیه و تحلیل نماید.
 (۲) بر مبنای گیاهان مذکور، شرایط سایت را استنتاج نموده، نواحی حساس را شناسایی کرده و مورد مطالعه قرار دهد.
 (۳) گیاهان موجود در سایت و ویژگی‌های آنان را تعیین کند.
 (۴) همه موارد صحیح است.
- ۹۵ - در طراحی منظر فرم زمین به صورت خطوط زاویه‌دار، معمولاً چه نوع تاثیر ادراکی را القاء می‌نماید؟
 (۱) احساس انرژی، قدرت و جسارت
 (۲) آرامش، سکون و استراحت
 (۳) وحدت
 (۴) طبیعت گرایی
- ۹۶ - دلیل پیدایش پارک در شهرها چیست؟
 (۱) ایجاد مجموعه فرهنگی برای مردم
 (۲) ایجاد محل بازی برای بچه‌ها
 (۳) ایجاد فضای سبز در شهر
 (۴) ارتباط طبیعت با شهروندان
- ۹۷ - عناصر اصلی منظر کدامند؟
 (۱) آب، خاک، نور، باد و گیاه
 (۲) خاک، رودخانه، جنگل، برکه
 (۳) رودخانه و دریا، برکه
 (۴) جنگل، کوه، منظره
- ۹۸ - تفاوت اصلی در منظره پردازی به شیوه ایرانی با نوع اروپایی آن کدام است؟
 (۱) حالت گرایی
 (۲) طبیعت گرایی
 (۳) خیالی و نمادین بودن
 (۴) ۱ و ۲ صحیح است.
- ۹۹ - ویژگی چشم انداز در باغ ایرانی چیست؟
 (۱) منظره عمیق و متقارن
 (۲) منظره شاعرانه و متنوع
 (۳) ترکیب درخت، درختچه و گل
 (۴) منظره متقارن با گل کاری
- ۱۰۰ - باغ‌های ایرانی از کدام یک از اصول و قوانین تبعیت می‌کنند؟
 (۱) تلفیقی از قرینه‌سازی و نامتقارن
 (۲) قرینه‌سازی، ترکیب رنگ گل‌ها و گیاهان
 (۳) تکیه بر عدم تقارن و ایجاد پرچین
 (۴) تصویر مشابه کوچکی از طبیعت بزرگ
- ۱۰۱ - اصطلاح « جوشگاه » در باغ ایرانی کدام است؟
 (۱) مکانی در باغ ایرانی که پیوند گیاهی انجام می‌گیرد.
 (۲) فواره‌های داخل جوی آب
 (۳) فواره ماندنی در داخل آب که جوشش آب از آن موجب حرکت و گردش حجم آب حوض می‌شود.
 (۴) به مظهر آب قنات در کنار باغ ایرانی گفته می‌شود.
- ۱۰۲ - در اکثر مناطق آب و هوایی ایران « درخت » چه نقشی را ایفا می‌کند؟
 (۱) جلوگیری از وزش بادهای نامناسب
 (۲) حفظ رطوبت محیط و فراهم ساختن شرایط برای ایجاد اکوسیستم
 (۳) ایجاد سایه
 (۴) هر سه گزینه درست است.

- ۱۰۳- در شرایط آب و هوای ایران نقش کدام یک از عناصر گیاهی مهمتر است؟
 (۱) درختچه‌های تزئینی (۲) چمن (۳) گلکاری (۴) درخت
- ۱۰۴- کدام گزینه در تعیین جهت باغ (قرارگیری طول باغ در آن جهت) نقش تعیین کننده‌تری دارد؟
 (۱) جهت حرکت آب (۲) شیب و جهت حرکت آب (۳) جهت وزش باد (۴) جهات تابش نور
- ۱۰۵- باغ مقبره‌ها اصولاً دارای کدام مشخصات می‌باشند؟
 (۱) مقبره منفرد در وسط باغ (۲) حیاط‌های متوالی (۳) حیاط‌های متوالی یا مقبره منفرد یا ترکیب هر دو (۴) یکی از دو نوع مقبره منفرد در وسط باغ یا حیاط‌های متوالی
- ۱۰۶- مناظر باغها که تصویر کوچکی از طبیعت بزرگ را تداعی می‌کند سبک باغ سازی کدام کشور است؟
 (۱) ژاپن (۲) مصر (۳) ایران (۴) فرانسه
- ۱۰۷- گیاهان مخروطی شکل دارای چه ویژگی‌های بصری می‌باشند؟
 (۱) بر جهت افقی تأکید دارند. (۲) غالباً برای گیاهان جهت امتداد دادن فرمها از آنها استفاده می‌شود. (۳) به عنوان زمینه‌ای برای فرمهای جهت دارتر کارایی دارند. (۴) برجسته عمودی تأکید دارند و نقاط کانونی را مطرح می‌سازند.
- ۱۰۸- در باغسازی ایرانی با آن، یک محور را تعریف می‌کردند.
 (۱) آتش (۲) صدا (۳) آب (۴) خاک
- ۱۰۹- کدام واژه برای تقسیم بندی باغچه‌های داخل باغ استفاده می‌شود؟
 (۱) کرت (۲) کریچه (۳) غزز (۴) شره
- ۱۱۰- فضاهای باز شهری در بافتهای تاریخی دارای می‌باشند.
 (۱) فضاهای با ارزش (۲) سلسله مراتب فضائی (۳) بناهای با ارزش (۴) فضاها و بناهای مذهبی
- اطلاعات عمومی در زمینه اثرات محیط در معماری

- ۱۱۱- گونه‌شناسی در طراحی معماری یعنی دسته بندی بناها براساس:
 (۱) تاریخ ساخت (۲) عملکرد (۳) ویژگیهای خاص (۴) نام طراحان آنها
- ۱۱۲- استانداردهای معماری در چه زمینه هایی کارآیی عام دارند؟
 (۱) تطبیق فضاهای معماری با عملکردهای موردنیاز (۲) تطبیق فضاهای معماری با ابعاد و اندازه‌های بدن انسان (۳) تطبیق فضاها با فرهنگ استفاده مردم (۴) موارد ۱ و ۲ صحیح است.
- ۱۱۳- فضاهای یک خانه و ترکیب عناصر آن بر زندگی خانواده و رفتار اعضا آن:
 (۱) بعضی از رفتارها را تشویق و مانع بعضی دیگر می‌شود. (۲) در تعیین رفتارها تأثیر اجباری دارد. (۳) هیچ اثری بر رفتارها ندارد. (۴) موارد ۱ و ۳ صحیح است.
- ۱۱۴- در کدام مورد تجهیزات فضا باید با رفتار انسان بیشترین تطبیق را داشته باشد؟
 (۱) خانه (۲) موزه (۳) کارخانه (۴) فروشگاه
- ۱۱۵- یک نابینا برای رفتن از یک سطح به سطح دیگر کدام مسیر را ترجیح می‌دهد؟
 (۱) پله (۲) رمپ (۳) پله برقی (۴) موارد ۲ و ۳ صحیح است.
- ۱۱۶- بعضی از محیطها فعالیت‌های مختلف را به آسانی تأمین می‌کنند، این محیطها:
 (۱) گسترش پذیرند. (۲) انعطاف پذیرند. (۳) تفکیک پذیرند. (۴) موارد ۱ و ۳ صحیح است.
- ۱۱۷- طراحی محیط‌های بدون مانع بیشترین تأثیر را بر کدام مورد دارند؟
 (۱) افزایش تحرک معلولین حرکتی (۲) تسهیل جهت یابی نابینایان (۳) ایجاد پیچیدگی در جهت یابی (۴) افزایش قابلیت حرکت جمعیت کم توان
- ۱۱۸- بادگیر شکل مقابل برای چه منطقه آب و هوایی طراحی شده است؟
 (۱) گرم و خشک (۲) گرم و مرطوب (۳) معتدل (۴) هیچکدام

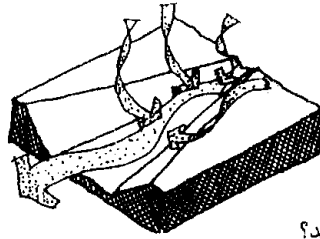


۱۱۹- در خانه‌های با حیاط مرکزی در مناطق گرم و خشک، شکل زیر شرایط آب و هوایی چه زمانی را نشان می‌دهد؟



- (۱) ظهر تابستان
 (۲) شب تابستان
 (۳) ظهر زمستان
 (۴) شب زمستان

۱۲۰- چه زمانی از شبانه روز جریان هوا به داخل دره‌ای به شکل زیر نشست می‌کند؟



- (۱) نیمه شب
(۲) صبح
(۳) ظهر
(۴) بعدازظهر

۱۲۱- کدام مصالح بیشترین قابلیت هدایت حرارتی را دارا می‌باشد؟

- (۱) پشم شیشه (۲) پشم سنگ (۳) آزیست (۴) پلی استیرین

۱۲۲- فرمهای ساختمانی فشرده و متراکم با حداقل سطح حیاط مرکزی مناسب کدام اقلیم است؟

- (۱) اقلیم گرم و خشک (۲) اقلیم گرم و مرطوب (۳) اقلیم سرد (۴) اقلیم معتدل و مرطوب

۱۲۳- با..... فشارنسی بخار آب..... می‌یابد.

- (۱) افزایش دما - کاهش (۲) افزایش رطوبت نسبی هوا - کاهش
(۳) کاهش دما - افزایش (۴) افزایش رطوبت نسبی هوا - افزایش

۱۲۴- جهت‌گیری کوچه‌های اصلی در روستایی که در اقلیم سرد واقع شده، بهتر است:

- (۱) شرقی - غربی باشد. (۲) شمالی - جنوبی باشد. (۳) شمال غربی - جنوب شرقی باشد. (۴) شمال شرقی - جنوب غربی باشد.

۱۲۵- کدامیک از روشها برای ایجاد برودت تبخیری به کمک آب و گیاهان در کنار سطوح ساختمان بکار گرفته می‌شود؟

- (۱) استفاده از آب فشان یا حوضچه‌های روی بام (۲) استفاده از گیاهان در کنار دیوارهای خارجی ساختمان
(۳) استفاده از پوشش گیاهان برای خنک کردن محوطه (۴) هر سه مورد صحیح است.

۱۲۶- افزایش دمای داخلی بنا با استفاده از اثر گلخانه‌ای باعث:

- (۱) حبس انرژی تابشی در داخل بنا می‌گردد. (۲) جابجایی هوای سرد داخل بنا و هوای گرم خارج بنا می‌شود.
(۳) حبس هوای گرم در داخل بنا می‌گردد. (۴) جابجایی هوای گرم داخل بنا و هوای سرد خارج بنا می‌شود.

۱۲۷- در طراحی نمای ساختمان چگونه می‌توان از طریق پنجره‌ها به میزان گرمایش ساختمان کمک نمود؟

- (۱) افزایش میزان سطح پنجره‌ها در جبهه جنوبی (۲) دقت در طراحی فرم و هندسه پنجره‌ها
(۳) افزایش میزان عایق حرارتی برای پنجره‌ها (۴) افزایش میزان سطح پنجره‌ها در جبهه شمالی

۱۲۸- کدام روش‌روشهای طراحی اقلیمی برای ذخیره انرژی حرارتی در اقلیم سرد مناسب است؟

- (۱) افزایش میزان سطح بازشوها در جهت جنوب و شمال (۲) افزایش سطوح خارجی (دیوار و بام) نسبت به حجم محصور
(۳) استفاده از زیرزمین بعنوان فضائی جهت جلوگیری از اتلاف حرارت ساختمان (۴) هر سه مورد صحیح است.

۱۲۹- کدام مورد در احساس آسایش حرارتی به طور مستقیم دخیل نمی‌باشد؟

- (۱) میزان فعالیت (۲) جریان هوا (۳) نوع پوشش (۴) سن افراد

۱۳۰- انتقال حرارت توسط همرفت به کدام یک از عوامل بستگی ندارد؟

- (۱) میزان حرکت جسم رابط (۲) گرمای ویژه جسم رابط
(۳) اختلاف دمای جسم رابط (۴) قابلیت هدایت حرارتی

۱۳۱- در مناطق گرم و مرطوب،.....

- (۱) عایق حرارتی باید از سمت داخل ساختمان باشد. (۲) استفاده از عایق حرارتی الزامی نمی‌باشد.
(۳) عایق حرارتی باید از سمت بیرون ساختمان باشد. (۴) استفاده از عایق حرارتی الزامی است.

۱۳۲- در مناطق گرم و خشک،.....

- (۱) از عایق حرارتی استفاده نمی‌شود. (۲) عایق حرارتی باید از سمت داخل ساختمان باشد.
(۳) عایق حرارتی باید از سمت بیرون ساختمان باشد. (۴) استفاده از عایق حرارتی الزامی است.

۱۳۳- در محاسبات مربوط به انتقال حرارت ساختمان، گرمای زمین چند درجه سانتیگراد فرض می‌گردد؟

- (۱) ۱۰ (۲) ۱۴ (۳) ۱۸ (۴) ۲۲

۱۳۴- کدام یک از سیستمهای فعال خورشیدی معمولاً در تک بناهای مسکونی استفاده نمی‌شود؟

- (۱) گردآورنده مسطح (۲) فوتوولتائیک (۳) گردآورنده‌های موضعی (۴) گردآورنده خطی

۱۳۵- آتریومها جزو کدام دسته از سیستمهای گرمایش غیرفعال به شمار می‌روند؟

(۱) گلخانه‌ای (۲) انبارهای (۳) جذب مستقیم (۴) دیوار ترومب

۱۳۶- در یک اقلیم ثابت، کدام یک از عوامل باعث تفاوت در شکل‌گیری معماری روستایی می‌باشد؟

(۱) مصالح و اقلیم (۲) معیشت و فرهنگ (۳) مصالح و فرهنگ (۴) هیچکدام

۱۳۷- کدام عامل در بیماری بافت روستا بیشترین تأثیر را دارد؟

(۱) فرهنگ منطقه (۲) شیوه تولید (۳) جمعیت روستا (۴) موقعیت جغرافیایی

۱۳۸- در معماری ایرانی برای انتخاب جهت مناسب اقلیمی قرارگیری خانه، از چه شکلی استفاده می‌نمودند؟

(۱) چهار ضلعی (۲) پنج ضلعی (۳) شش ضلعی (۴) هشت ضلعی

۱۳۹- سقف وارونه اصطلاحاً به چه نوع سقفی گفته می‌شود؟

(۱) سقفهایی که بعد از شیب بندی و عایق رطوبتی بام، نصب عایق حرارتی در آنها انجام می‌پذیرد.

(۲) سقفهایی که از یونولیت به عنوان عایق حرارتی استفاده می‌کنند.

(۳) سقفهایی که از عایق حرارتی در بالای سقف کاذب استفاده می‌کنند.

(۴) سقفهایی که قبل از عایق رطوبتی از عایق حرارتی استفاده می‌کنند.

۱۴۰- در طراحی یک ساختمان اداری، توجه به کدام یک از معیارهای تأسیساتی، از اهمیت بیشتری برخوردار است؟

(۱) گرمایش و تلاش در گرم کردن ساختمان (۲) نور و تأمین نور مناسب در دفاتر

(۳) سرمایش و تلاش در خنک کردن ساختمان (۴) تهویه و تلاش در ایجاد تهویه در ساختمان

۱۴۱- تهویه فضاها در کدام یک از کاربریها دارای اهمیت بیشتری است؟

(۱) ساختمانهای اداری (۲) رستورانها و سالنهای غذاخوری (۳) هتلها و ساختمانهای اقامتی (۴) کتابخانهها و فرهنگسراها

۱۴۲- مهمترین عامل در طراحی اتاقهای یک هتل مجهز چه می‌باشد؟

(۱) استفاده از پلان تیپ و تکراری (۲) ایجاد دید مناسب از درون اتاقها به بیرون

(۳) استفاده از دیوارهای خیس مشترک بین سرویسها (۴) توجه به استقلال صوتی بین اتاقها

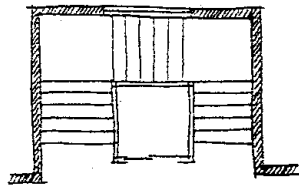
۱۴۳- مناسبترین مکان برای طراحی آشپزخانه در یک منزل مسکونی در اقلیم گرم و خشک در چه جبهه‌ای از ساختمان است؟

(۱) جنوبی (۲) شمالی (۳) شرقی (۴) غربی

۱۴۴- نامناسبترین مکان قرارگیری دستشویی و توالت در یک منزل مسکونی با توجه به جهت حرکت بادهای غالب در تهران در چه جبهه‌ای از ساختمان

است؟

(۱) غربی (۲) شرقی (۳) جنوبی (۴) شمالی



۱۴۵- در مورد راه پله شکل مقابل، کدام عبارت صحیح است؟

(۱) خطر انتقال آتش و دود به طبقات را افزایش می‌دهد.

(۲) باعث افزایش نفوذ نور طبیعی به داخل فضاها می‌گردد.

(۳) در استفاده کنندگان نسبت به درک فضای بین طبقات ابهام بوجود می‌آورد.

(۴) دوگزینه ۱ و ۳ صحیح هستند.

۱۴۶- در کدام کاربری استفاده از ضوابط طراحی انعطاف کمتری دارد؟

(۱) ورزشی (۲) تجاری (۳) تفریحی (۴) مسکونی

۱۴۷- در طراحی سالن فرودگاه، کدام عامل نقش اصلی را دارا می‌باشد؟

(۱) مبلمان مناسب (۲) انعطاف پذیری فضاها (۳) حرکت شفاف در فضاها (۴) ورودی‌های مشخص

۱۴۸- مهمترین عامل در طراحی زمین فوتبال کدام است؟

(۱) توجه به جهت تابش آفتاب (۲) توجه به همجواری‌های اطراف

(۳) توجه به جنس زمین و شیب زمین (۴) توجه به دید مناسب تماشاچی

۱۴۹- مناسبترین ورودی‌ها جهت طرح یک آمفی تئاتر از کدام قسمت می‌باشد؟

(۱) از سمت چپ سن (۲) از پهلوهای سالن (۳) از پشت سالن (۴) از سمت راست سن

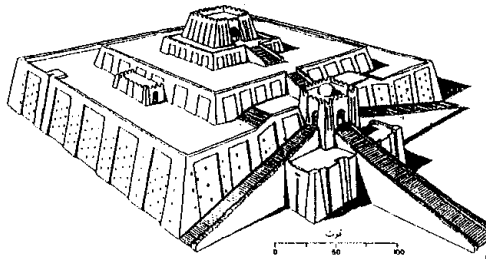
۱۵۰- کدام معمار با استفاده از بتن خام، خورشید، آسمان، سایه و آب و فرم‌های ساده مدرن با مفاهیم و شیوه‌های سنتی معماری می‌کند؟

(۱) حسن فتحی (۲) کالاتراوا (۳) لوکوربوزیه (۴) تاداواندو

- ۱۵۱- مسجد جامع کدام شهر شکل اولیه خود را حفظ نموده است؟
 (۱) اصفهان (۲) اردستان (۳) زواره (۴) ساوه
- ۱۵۲- ساخت مدارس از چه دوره‌ای در معماری ایران رواج پیدا کرده است؟
 (۱) ایلخانی (۲) سلجوقی (۳) تیموری (۴) غزنوی
- ۱۵۳- خصوصیت بارز تزئینات دوران سلجوقیان کدام است؟
 (۱) کاشی کاری عمده در نماهای خارجی (۲) استفاده از تزئینات چوبی
 (۳) اوج تزئینات گچی (۴) وحدت ساختار با تزئینات
- ۱۵۴- کدام ویژگی متعلق به شیوه معماری اصفهانی نمی‌باشد؟
 (۱) هنر باغسازی ایرانی (۲) هنر کاشی کاری هفت رنگ (۳) هنر کاشی کاری نگین (۴) ساخت مقابر مقدسین
- ۱۵۵- شیوه نیارش ایوان مداین چگونه است؟
 (۱) طاق چهاربخشی (۲) طاق و تویزه (۳) ترمبه فیلیوش (۴) طاق آهنگ
- ۱۵۶- کدام کاخ چهار ایوانه است؟
 (۱) آشور (۲) هاترا (۳) فیروزآباد (۴) سروستان
- ۱۵۷- از خصوصیات بارز متعلق به زمان تیموریان می‌باشد.
 (۱) گنبدهای دوبوش (۲) گنبدهای خیارهای شکل (۳) گنبدهای رک (۴) گنبدهای ترکیب
- ۱۵۸- ورود ایوان منتهی به گنبدخانه، از کدام دوره به معماری مساجد ایرانی وارد شد؟
 (۱) سلجوقی (۲) ایلخانی (۳) غزنوی (۴) سامانی
- ۱۵۹- کدام کاروانسراها از جهت شکل کالبدی به یکدیگر شبیه می‌باشند؟
 (۱) درون شهری، کوهستانی (۲) حاشیه شهری، درون شهری (۳) درون شهری، برون شهری (۴) حاشیه شهری، بین شهری
- ۱۶۰- در معماری اسلامی ایران استفاده از کاشی برای تزئین، از چه دوره‌ای آغاز شد؟
 (۱) سلجوقی (۲) تیموری (۳) ایلخانی (۴) صفوی
- ۱۶۱- در طراحی ساختمان «موزه ایران باستان» از معماری کدام بنای ایرانی الهام گرفته شده است؟
 (۱) کاخ گلستان (۲) کاخ سروستان (۳) تخت جمشید (۴) طاق کسری
- ۱۶۲- «کلیل» در کدامیک از عناصر معماری مورد استفاده قرار می‌گیرد؟
 (۱) گنبد (۲) تویزه (۳) پی (۴) پایه
- ۱۶۳- در معماری گذشته ایران زمین از (خیشخان) به چه منظور استفاده می‌نمودند؟
 (۱) تهویه (۲) گرمایش (۳) سرمایش (۴) تبرق
- ۱۶۴- در اصول معماری ایرانی پرهیز از بیهودگی به چه معنی می‌باشد؟
 (۱) توجه به ایستایی و پایداری بنا (۲) داشتن مقیاس انسانی (۳) توجه توأم به زیبایی و عملکرد بنا (۴) درون‌گرا بودن معماری
- ۱۶۵- تغییراتی که در طول تاریخ در معماری ملل مختلف پیش آمده در اثر چیست؟
 (۱) تحولات در صنعت ساختمان سازی (۲) تحولات در تعریف انسان در جامعه
 (۳) تحولات در علوم اجتماعی (۴) هر سه مورد صحیح است.
- ۱۶۶- آشنایی با آثار برگزیده معماری گذشته به چه دلیل لازمست؟
 (۱) دریافت روحیه حاکم بر طراحی معماری (۲) شناخت ارزشها و معیارهای اصلی طراحی
 (۳) آشنایی با چگونگی رسیدن از سؤال به جواب در طراحی معماری (۴) هر سه مورد صحیح است.
- ۱۶۷- در رابطه با طراحی معماری امروز کدام گزینه صحیح است؟
 (۱) نیازی به مراجعه به گذشته ندارد. (۲) باید از عناصر شکلی تولید شده در گذشته تقلید نماید.
 (۳) نباید در جهت شناسایی و احیاء سبکهای گذشته کوشش نماید. (۴) هیچکدام
- ۱۶۸- سبک در معماری مجموعه‌ای از..... است.
 (۱) قواعد و محدودیت‌ها (۲) معیارهای زیبا شناختی و بصری (۳) قواعد هندسی و شکلهای (۴) شکلهای زیبا شناختی

۱۶۹- «استوپا» در هنر معماری هند چیست؟

- (۱) بقعه یادبود برفراز گور پارسای بودایی با گنبدی آجری و مناری برفراز آن و نرده سنگی در اطراف
- (۲) برج‌های یادبود در باغها با تعدا طبقات فرد و محل نگهداری بقایای پارسای بودایی در هر طبقه
- (۳) بقعه یادبود با دروازه سنگی با سقف شیبدار و طبقات فرد و محل تشکیل جلسات رسمی حکومتی
- (۴) برج سنگی یادمانی به شکل چلیپائی و نیلوفری و دروازه‌ای نعل اسبی شکل.



۱۷۰- طرح روبرو مربوط به کدام معماری می‌باشد؟

- (۱) زیگورات چغازنبیل در هنر مادها
- (۲) زیگورات اور در هنر بین‌النهرین
- (۳) مقابر صفا‌ی سنگی در هنر مصر
- (۴) مجموعه پاسارگاد در هنر پارسی

۱۷۱- در ارتباط با معماری معابد چینی بودایی، کدام عبارت صحیح است؟

- (۱) از چوب و سنگ با بام شیروانی و پوششی از سفال به رنگ قرمز است.
 - (۲) از آجر و سنگ با بام گنبدی و پوششی از کاشیکاری به رنگ آبی است.
 - (۳) از چوب و سنگ با بام مسطح و پوشش از سفال به رنگ طلایی است.
 - (۴) از چوب با بام شیروانی و پوششی از شالی برنج به رنگ سفید است.
- ۱۷۲- در این هنر با استفاده از نقشه باسیلیکای رومی و طاق گهواره‌ای قوس‌های هلالی و نیمه مدور، ستون‌های یونانی و طرح صلیبی شکل به ساخت کلیسا می‌پرداختند.

- | | | | |
|---------------|----------------|-----------------|---------------|
| (۱) هنر گوتیک | (۲) هنر بیزانس | (۳) هنر رومانسک | (۴) هنر باروک |
|---------------|----------------|-----------------|---------------|
- ۱۷۳- هنر تلفیقی از هنر شرق و غرب باستان که در قلمرو حکومت روم شرقی و در استانبول امروزی به ساخت اولین کلیساهای مسیحیت پرداخت.

- | | | | |
|---------------|----------------|-----------------|---------------|
| (۱) هنر گوتیک | (۲) هنر بیزانس | (۳) هنر رومانسک | (۴) هنر باروک |
|---------------|----------------|-----------------|---------------|
- ۱۷۴- هنر به ظاهر تجملی، نمایشی و احساساتی که سعی می‌کند به تحریک عواطف مذهبی بپردازد و آن را هنر عصر تئاتر نامیده‌اند.
- | | | | |
|---------------|---------------|---------------|------------------|
| (۱) هنر یونان | (۲) هنر گوتیک | (۳) هنر باروک | (۴) هنر روم شرقی |
|---------------|---------------|---------------|------------------|

۱۷۵- ویژگی‌های هنر معماری گوتیک در چه بود؟

- (۱) طاق جناغی، تزئینات مجسمه سازی خارجی، هنر ویتراژ بر روی پنجره‌ها و ارتفاع زیاد داخلی
 - (۲) طاق رومی، تزئینات موازئیک رنگی داخلی، استفاده از شیوه طاق متقاطع و هلالی
 - (۳) طاق جناغی، تزئینات مجسمه سازی خارجی و موازئیک رنگی داخلی با ارتفاع انسانی داخلی
 - (۴) طاق رومی، تزئینات مجسمه سازی داخلی، شیشه‌های رنگی در تزئین داخلی و ارتفاع زیاد داخلی
- ۱۷۶- کدام معمار با طرح «سطوح متضاد» و «پدیده دو عملکردی» نهضت جدیدی در معماری را پایه ریزی کرد؟

- | | | | |
|------------------|----------------|------------------|--------------|
| (۱) رابرت ونتوری | (۲) فرانک گهری | (۳) فیلیپ جانسون | (۴) لوئی کان |
|------------------|----------------|------------------|--------------|

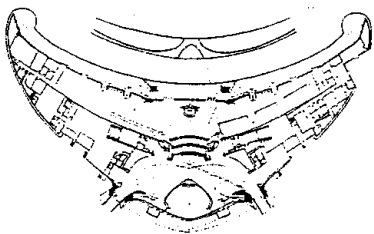
۱۷۷- کدام مکتب معماری در مقابل عملکرد تجاری و مکعبی بودن حجم ساختمان مکتب شیکاگو ایستادگی کرد و توسط چه کسی با چه ویژگی‌هایی ارائه شد؟

- (۱) معماری پست مدرن - رابرت ونتوری - ساختمانهای مسکونی منفرد
- (۲) معماری مدرن - میس ونده روهه - ساختمانهای تجاری مکعب شیشه‌ای
- (۳) معماری ارگانیک - فرانک لویدرایت - ساختمانهای مسکونی افقی
- (۴) معماری پست مدرن - فرانک لویدرایت - ساختمانهای تجاری مکعب شیشه‌ای

۱۷۸- ایده مثلث زرد، مربع قرمز و دایره آبی نتیجه تجربیات چه کسانی و در کدام مدرسه معماری بوده است؟

- | | |
|---|---|
| (۱) پل کلا - واسیلی کاندینسکی، مدرسه باهاوس | (۲) مارسل بروئر - اسکار اشلمر، مدرسه باهاوس |
| (۳) والتر گروپوس - ایتن، مدرسه بوزار | (۴) مارسل بروئر - پل کلا، مدرسه بوزار |

۱۷۹- طرح روبرو مربوط به کدام اثر معماری است و توسط چه کسی و با الهام از چه موضوعیتی طراحی شده است؟



- (۱) ترمینال فرودگاه بین المللی نیویورک، اروسارنین، دوگانگی
- (۲) مرکز پژوهشی IBM فرانسه، مارسل بروئر، دوگانگی
- (۳) موزه سالمون رابرت گوگنهایم، فرانک لویدرایت، ماریچ حلزون
- (۴) ترمینال فرودگاه بین المللی TWA، اروسارنین، پرواز عقاب

۱۸۰- کریستال پالاس یا قصر شیشه‌ای برای چه منظوری و توسط چه کسی طراحی و اجرا شد؟

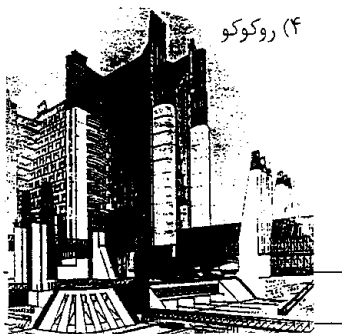
- (۱) دومین نمایشگاه جهانی پاریس، توسط ایفل که مهندس عمران بود.
- (۲) اولین نمایشگاه جهانی لندن، توسط پاکستون که مهندس معمار و شهرساز بود.
- (۳) اولین نمایشگاه جهانی لندن، توسط پاکستون که گلخانه ساز بود.
- (۴) دومین نمایشگاه جهانی پاریس، توسط ایفل که مهندس کشاورزی بود.

۱۸۱- کدام معمار اولین بار در طراحی یک آپارتمان از اسکلت ساختمانی با بتن مسلح به شکل «نمایش برهنه» در چهره اصلی ساختمان استفاده برد؟

- (۱) آگوست پره
- (۲) پیتر بهرنس
- (۳) اتو واگنر
- (۴) آدولف لوس

۱۸۲- انقلابی در سبک‌های بین‌المللی معماری علیه روش‌های تاریخی و سنتی معماری کلاسیک بود و تنها به اجزاء تزئینی دیگر اشکال طبیعی مانند گل‌ها در بنا توجه می‌کرد و در ترکیب حجمی و فضای داخلی معماری پیشنهادی نداشت.

- (۱) آرت نوو
- (۲) پست مدرنیسم
- (۳) باروک
- (۴) روکوکو

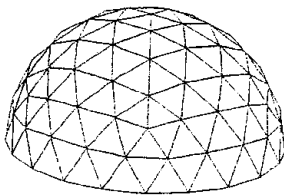


۱۸۳- طرح روبرو مربوط به کجا می‌باشد و توسط چه کسی و در کدام جنبش معماری مطرح شده است؟

- (۱) برج انیشتین، اریک مندلسون، اکسپرسیونیسم
- (۲) شهر جدید، سانتالیا، فوتوریسم
- (۳) شهر جدید، سانتالیا، کوبیسم
- (۴) برج انیشتین، اریک مندلسون، امپرسیونیسم

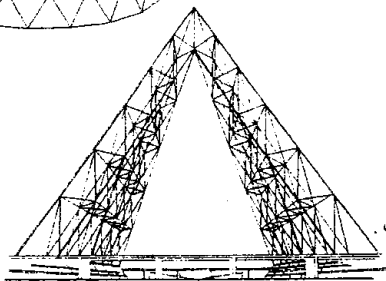
۱۸۴- کدام تغییرات در دوره انقلاب صنعتی بر مسأله معماری و شهرسازی مؤثر بوده است؟

- (۱) تأسیس مدارس حرفه‌ای عالی و ورود متخصصین ورزیده به جامعه در علم ساختمان
- (۲) پیشرفت علم هندسه و بهبود تکنیک‌های بیان بصری در طرح‌های ساختمانی
- (۳) بهبود ابزار کار و استفاده از وسائل و ماشین‌ها در کارگاه‌های ساختمانی
- (۴) هر سه مورد صحیح است.



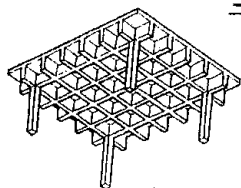
۱۸۵- شکل مقابل نشان دهنده کدام سیستم ساختمانی می‌باشد؟

- (۱) سازه غشایی
- (۲) گنبد ژئودزیک
- (۳) سازه کابلی
- (۴) گنبد لاملا



۱۸۶- امتیازات سازه عظیم شکل مقابل کدام است؟

- (۱) پایداری ذاتی فرم سازه‌ای آن
- (۲) تأمین نور کافی در فضاهای داخلی
- (۳) استفاده از هوای تازه در بخش‌های مختلف
- (۴) هر سه مورد صحیح است.

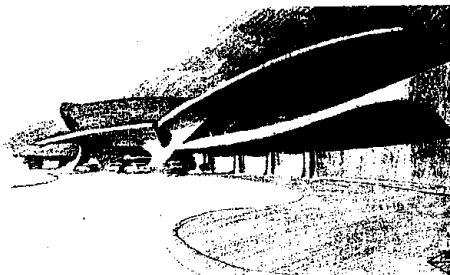


۱۸۷- رفتار سقف مقابل (Waffle Slab) در مقابل نیروهای قائم چگونه است؟

- (۱) رفتاری یک طرفه است (انتقال نیروها در یک جهت).
- (۲) رفتاری دو طرفه است (انتقال نیروها در هر دو جهت).
- (۳) رفتار اینگونه سقف‌ها تابع شرایط بارگذاری می‌باشد.
- (۴) رفتار اینگونه سقف‌ها تابع نوع بتن و فولاد مصرفی می‌باشد.

۱۸۸- کدام سیستم ساختمانی برای کارخانجات صنعتی مناسب‌تر است؟

- (۱) گنبد ژئودزیک (Geodesic Dome)
- (۲) سازه خریای فضایی (Space Frame)
- (۳) سازه غشایی (Tent Membrane)
- (۴) سازه معلق (Suspension Structure)

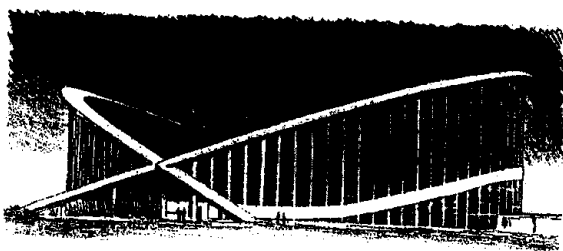


۱۸۹- کدام سیستم سازه‌ای در ساختمان مقابل (Trans World Airlines Terminal)

مورد استفاده قرار گرفته است؟

- (۱) سازه غشایی
- (۲) سازه کششی
- (۳) سازه پوسته‌ای
- (۴) سازه قوسی

۱۹۰- کدام سیستم سازه‌ای برای پوشش بام ساختمان زیر (Raleigh Arena) مورد استفاده قرار گرفته است؟



- (۱) سازه غشایی
- (۲) سازه کششی و پوسته بتنی
- (۳) شبکه متقاطع کابلها
- (۴) سازه هوای فشرده